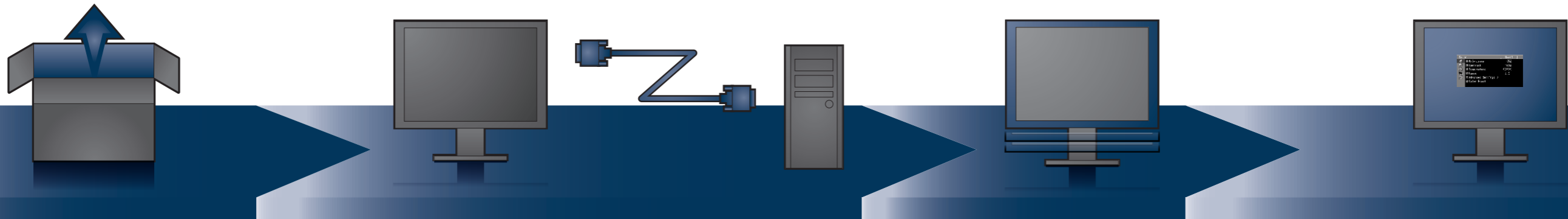


# FlexScan® SX2762W

Monitor LCD a colori  
Guida di installazione

## Importante

leggere attentamente la sezione PRECAUZIONI, la presente Guida di installazione e il Manuale dell'utente memorizzati sul CD-ROM per utilizzare il prodotto in modo efficace e sicuro.



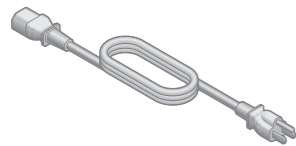
Monitor



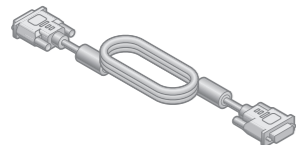
2560x1440

È necessaria una scheda grafica conforme allo standard VESA e allo standard CEA-861.

Cavo di alimentazione



DD200DL-BK  
Cavo segnale digitale (DVI)



MD-C93  
Cavo USB EIZO



PRECAUTIONS  
(PRECAUZIONI)



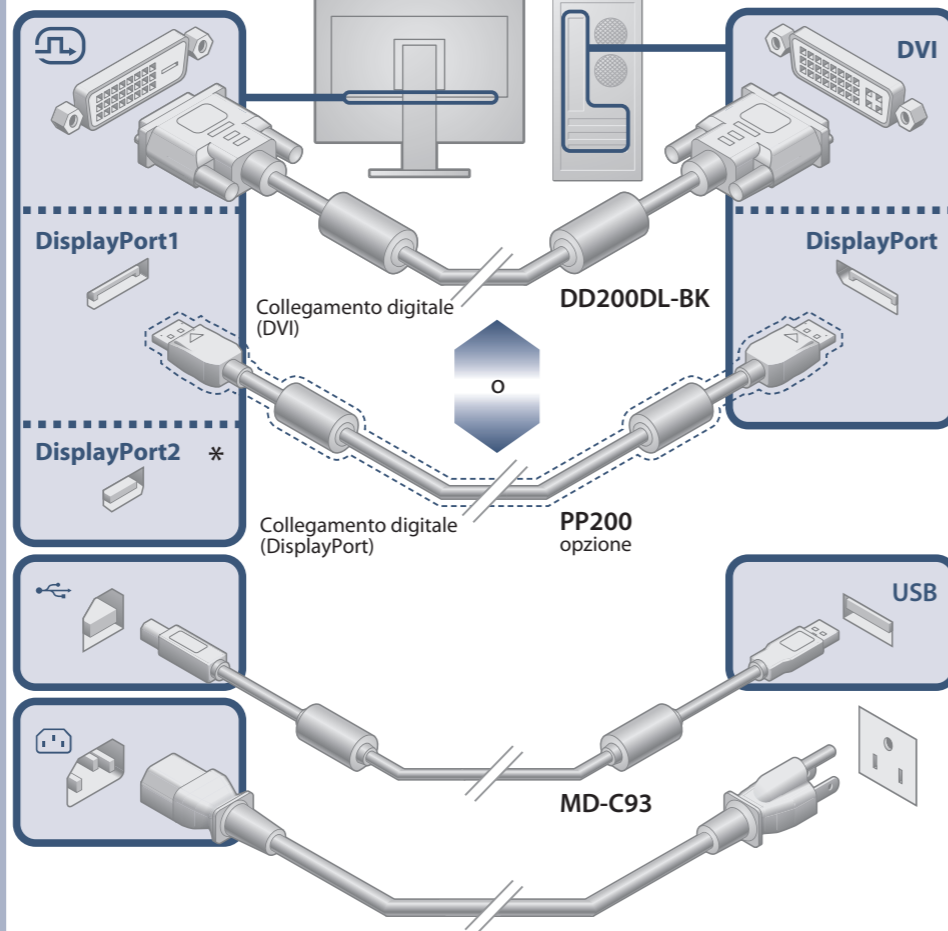
Setup Guide  
(Guida di installazione)



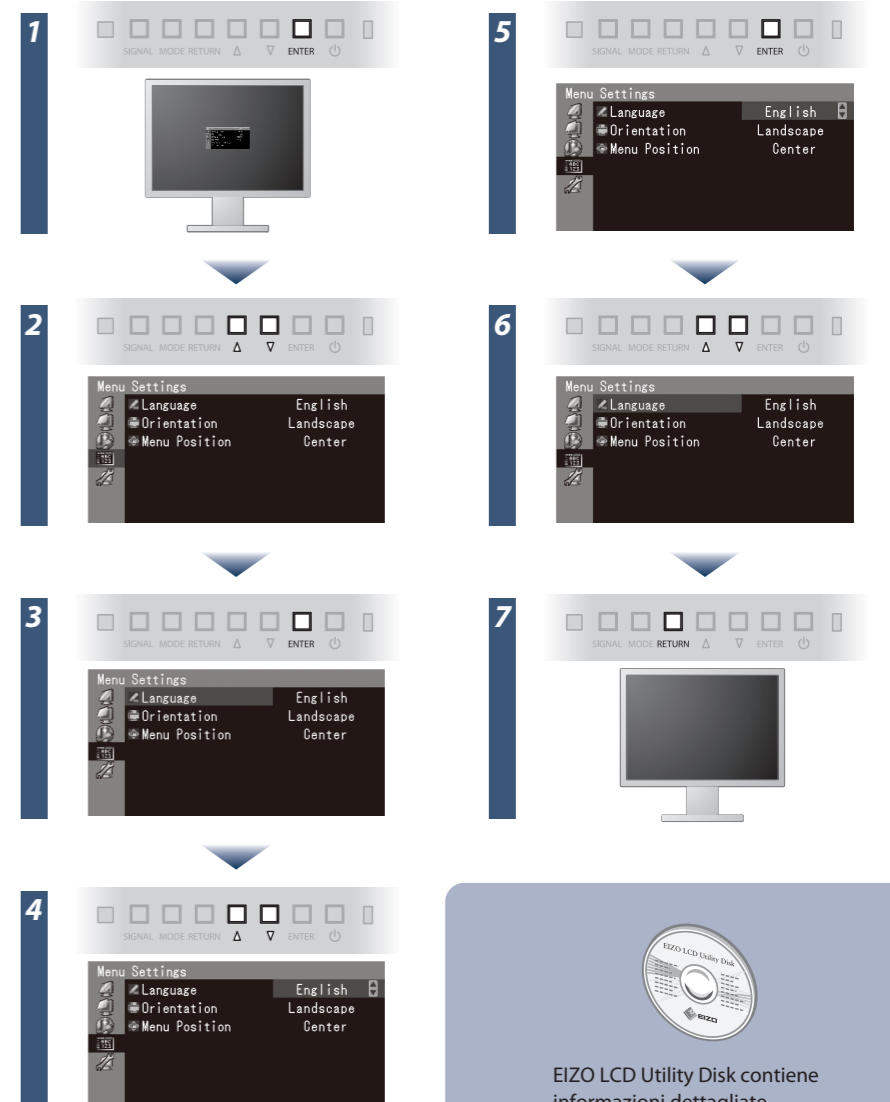
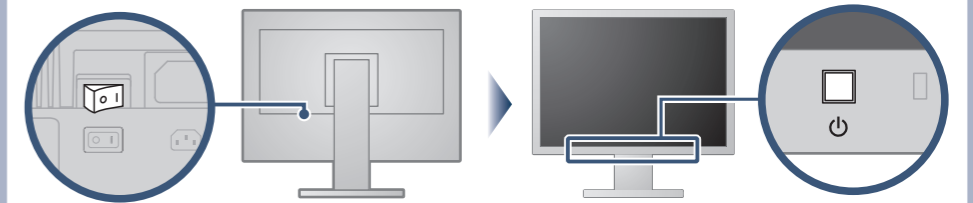
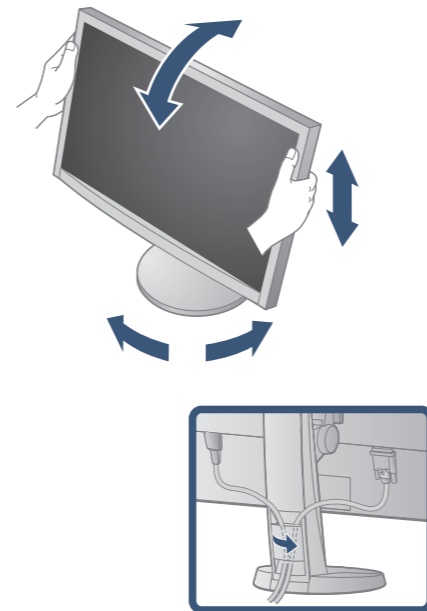
Informazioni sul riciclaggio



EIZO LCD Utility Disk



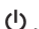
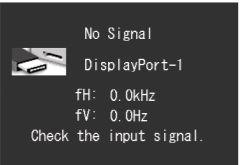
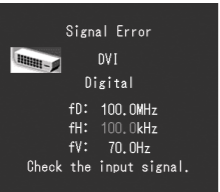
\* Utilizzare un cavo disponibile in commercio per Mini DisplayPort.

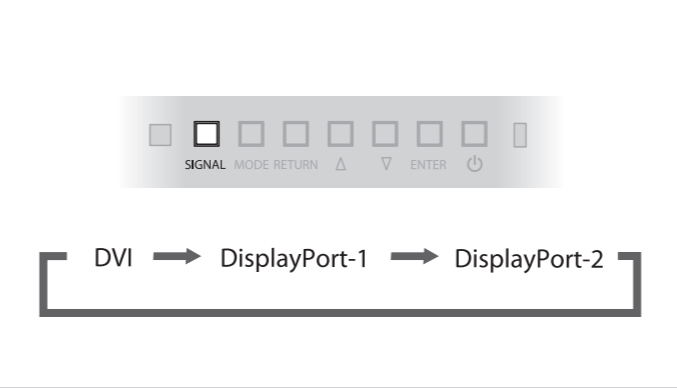


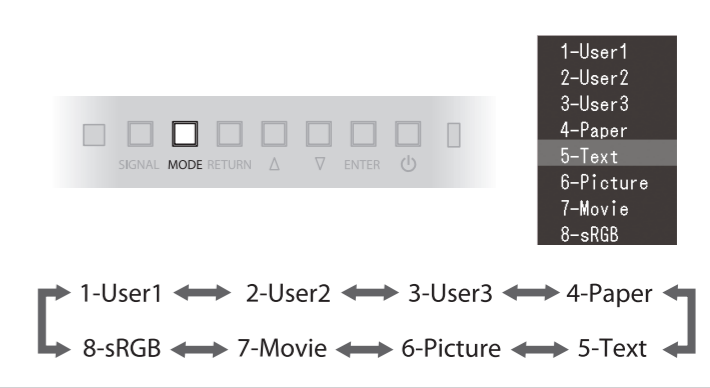
EIZO LCD Utility Disk contiene informazioni dettagliate

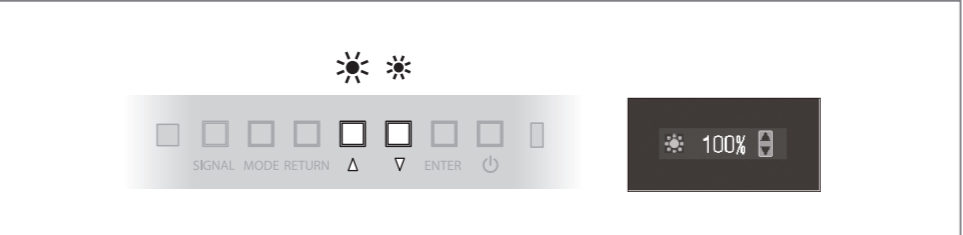
# Problema Nessuna immagine

Se sul monitor non viene visualizzata alcuna immagine anche dopo aver applicato le soluzioni consigliate, contattare il rivenditore locale.

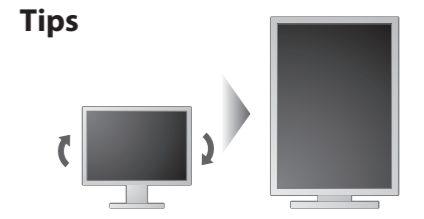
Problema	Possibile causa e rimedio	
L'indicatore di alimentazione non si accende.	<ul style="list-style-type: none"> <li>• Verificare che il cavo di alimentazione sia collegato correttamente.</li> <li>• Disattivare l'alimentazione principale, quindi riattivarla dopo alcuni minuti.</li> <li>• Attivare l'interruttore di alimentazione principale.</li> <li>• Premere  .</li> </ul>	
L'indicatore di alimentazione si illumina in blu.	<ul style="list-style-type: none"> <li>• Aumentare il valore di "Luminosità", "Enfasi contrasto" e/o "Guadagno" nel menu regolazione.</li> </ul>	
L'indicatore di alimentazione si illumina in arancione.	<ul style="list-style-type: none"> <li>• Commutare il segnale di ingresso premendo SIGNAL .</li> <li>• Utilizzare il mouse o la tastiera.</li> <li>• Controllare che il PC sia acceso.</li> <li>• Quando il sensore EcoView Sense è impostato a un valore da "Livello-1" a "Livello-4", è possibile che il monitor passi alla modalità di risparmio energetico. Avvicinarsi al monitor.</li> </ul>	
L'indicatore di alimentazione lampeggia in arancione e blu.	<ul style="list-style-type: none"> <li>• C'è un problema nel dispositivo che utilizza la connessione DisplayPort / Mini DisplayPort. Risolvere il problema, spegnere il monitor e quindi riaccenderlo. Per ulteriori dettagli, fare riferimento al manuale utente del dispositivo che utilizza la connessione DisplayPort / Mini DisplayPort.</li> </ul>	
Appare il messaggio.	<p>Il messaggio viene visualizzato quando non viene immesso alcun segnale. Esempio:</p> 	<ul style="list-style-type: none"> <li>• Poiché alcuni PC non trasmettono il segnale immediatamente dopo la relativa accensione, è possibile che venga visualizzato il messaggio riportato a sinistra.</li> <li>• Controllare che il PC sia acceso.</li> <li>• Verificare che il cavo segnale sia collegato correttamente.</li> <li>• Commutare il segnale di ingresso premendo SIGNAL .</li> </ul>
	<p>Il messaggio indica che il segnale di ingresso è al di fuori della gamma di frequenze specificata. (La frequenza del segnale è visualizzata in magenta.) Esempio:</p> 	<ul style="list-style-type: none"> <li>• Controllare che il PC sia configurato idoneamente per la risoluzione e la frequenza di scansione verticale del monitor.</li> <li>• Riavviare il PC.</li> <li>• Cambiare la frequenza del segnale utilizzando il software di utilità della scheda grafica. Fare riferimento al manuale della scheda grafica per ulteriori informazioni.</li> </ul> <p>fD : Dot clock fH : Frequenza di scansione orizzontale fV : Frequenza di scansione verticale</p>







**Tips**



### Hinweise zur Auswahl des richtigen Schwenkarms für Ihren Monitor

Dieser Monitor ist für Bildschirmarbeitsplätze vorgesehen. Wenn nicht der zum Standardzubehör gehörige Schwenkarm verwendet wird, muss statt dessen ein geeigneter anderer Schwenkarm installiert werden. Bei der Auswahl des Schwenkarms sind die nachstehenden Hinweise zu berücksichtigen:

- Der Standfuß muß den nachfolgenden Anforderungen entsprechen:
- Der Standfuß muß eine ausreichende mechanische Stabilität zur Aufnahme des Gewichtes vom Bildschirmgerät und des spezifizierten Zubehörs besitzen. Das Gewicht des Bildschirmgerätes und des Zubehörs sind in der zugehörigen Bedienungsanleitung angegeben.
  - Die Befestigung des Standfusses muß derart erfolgen, daß die oberste Zeile der Bildschirmanzeige nicht höher als die Augenhöhe eines Benutzers in sitzender Position ist.
  - Im Fall eines stehenden Benutzers muß die Befestigung des Bildschirmgerätes derart erfolgen, daß die Höhe der Bildschirmmitte über dem Boden zwischen 135 – 150 cm beträgt.
  - Der Standfuß muß die Möglichkeit zur Neigung des Bildschirmgerätes besitzen (max. vorwärts: 5°, min. nach hinten ≥ 5°).
  - Der Standfuß muß die Möglichkeit zur Drehung des Bildschirmgerätes besitzen (max. ±180°). Der maximale Kraftaufwand dafür muß weniger als 100 N betragen.
  - Der Standfuß muß in der Stellung verharren, in die er manuell bewegt wurde.
  - Der Glanzgrad des Standfusses muß weniger als 20 Glanzeinheiten betragen (seidenmatt).
  - Der Standfuß mit Bildschirmgerät muß bei einer Neigung von bis zu 10° aus der normalen aufrechten Position kippstabil sein.

### Hinweis zur Ergonomie :

Dieser Monitor erfüllt die Anforderungen an die Ergonomie nach EK1-ITB2000 mit dem Videosignal 2560 x 1440, Digital Eingang und mindestens 60,0 Hz Bildwiederholfrequenz, non interlaced. Weiterhin wird aus ergonomischen Gründen empfohlen, die Grundfarbe Blau nicht auf dunklem Untergrund zu verwenden (schlechte Erkennbarkeit, Augenbelastung bei zu geringem Zeichenkontrast.)

„Maschinenlärminformations-Verordnung 3. GPSGV:

Der höchste Schalldruckpegel beträgt 70 dB(A) oder weniger gemäß EN ISO 7779“