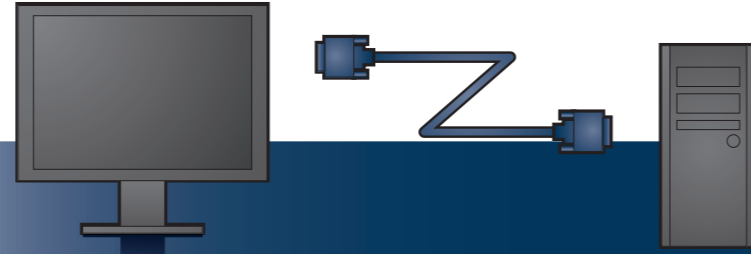
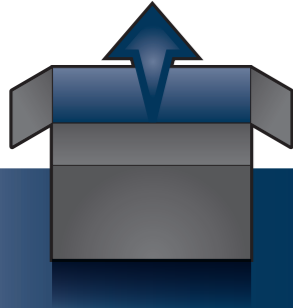


FlexScan® EV2315W/EV2335W

Renkli LCD Monitör
Kurma Kılavuzu

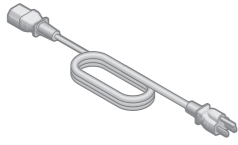
Önemli

Lütfen kendinizi güvenli ve etkin kullanıma alıştırmak için ÖNLEMLERİ, bu Kurma Kılavuzunu ve CD-ROM'da yüklü olan Kullanıcı Kılavuzu dikkatle okuyun.



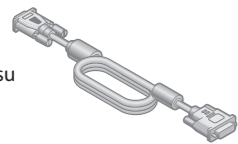
Monitör

Güç kablosu



MD-C87

Analog sinyal kablosu (D-sub)
* EV2315W



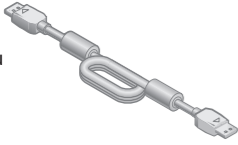
FD-C39

Dijital sinyal kablosu (DVI)



PP200

Dijital sinyal kablosu (DisplayPort)
* EV2335W



Stereo mini jak kablo



PRECAUTIONS (ÖNLEMLER)



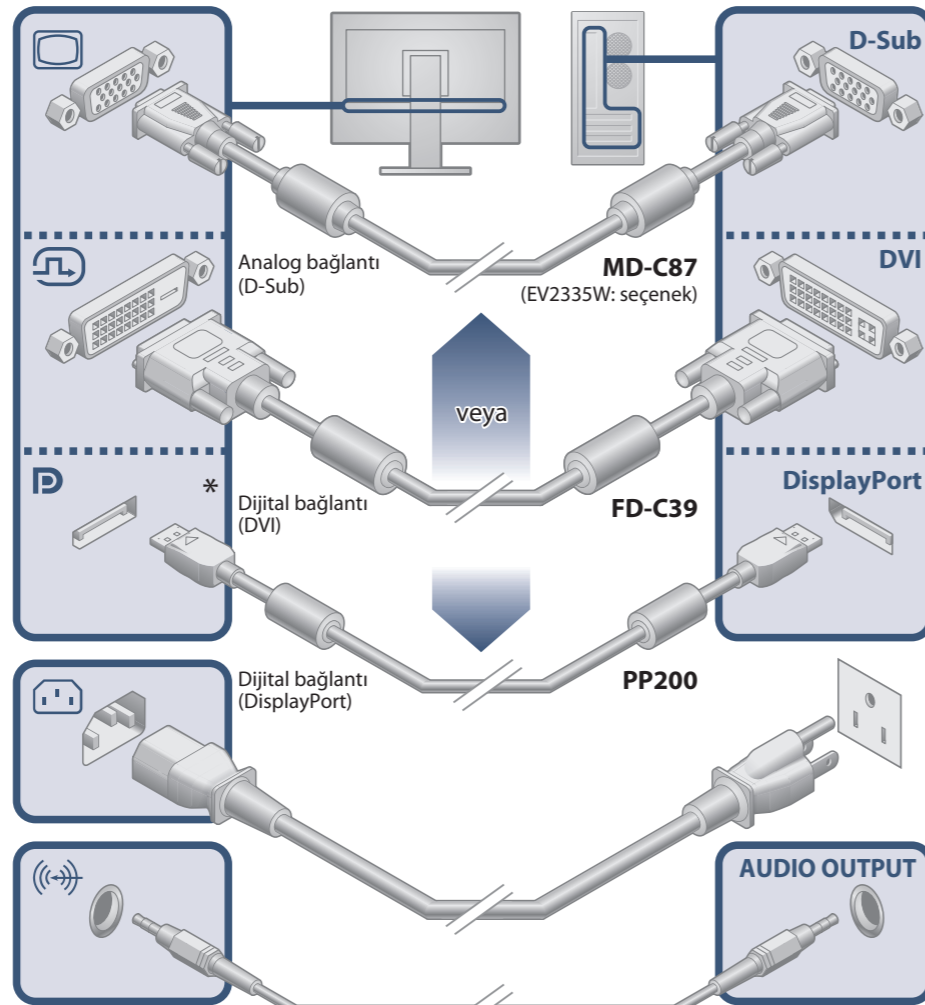
Setup Guide (Kurma Kılavuzu)



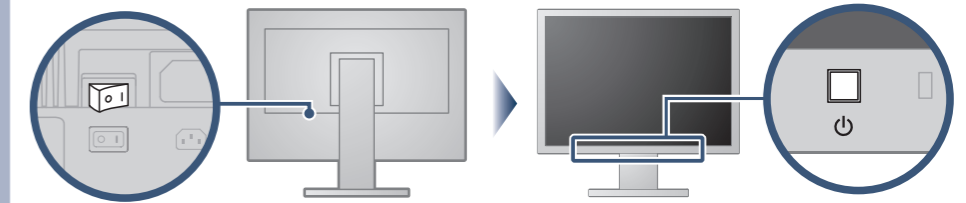
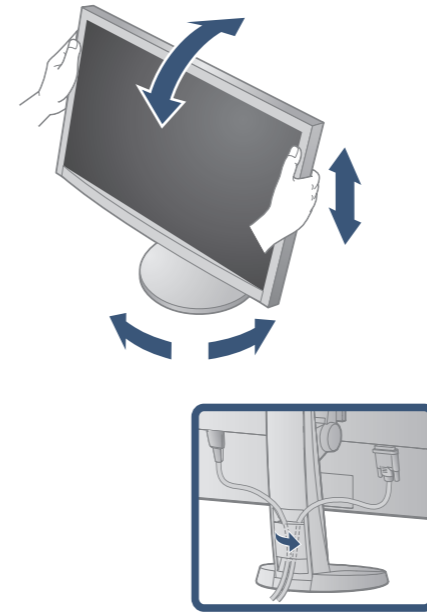
EIZO LCD Utility Disk

1920×1080

VESA ve CEA-861 standardıyla uyumlu bir grafik kartı gereklidir.



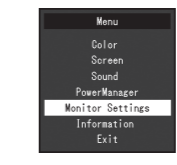
* DisplayPort sadece EV2335W üzerine kurulmaktadır.



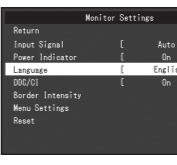
1



2



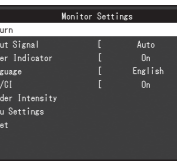
3



4



5




6



EIZO LCD Disk Yardımı ayrıntılı bilgi içerir.

Görüntü yok Sorunu

Aşağıdaki çözümlenici eylem yapıldıktan sonra bile monitörde görüntü yoksa, yerel satıcınıza başvurun.

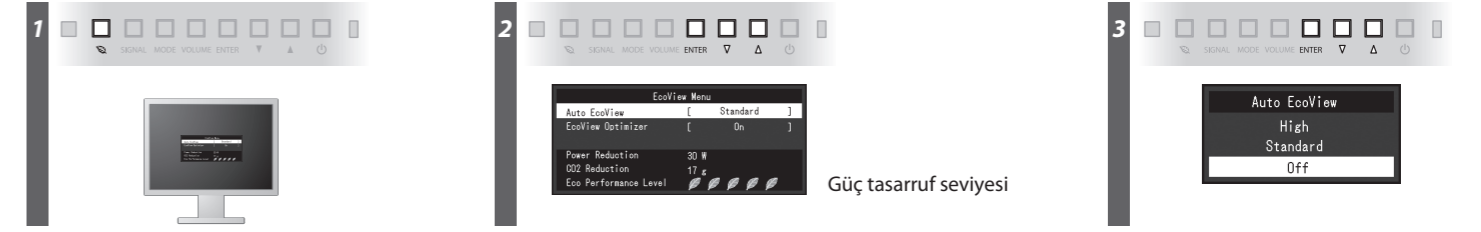
Sorun	Olası neden ve çözüm	
Resim yok	Güç göstergesi yanmıyor.	<ul style="list-style-type: none">Güç kablosunun düzgün şekilde bağlanıp bağlanmadığını kontrol edin.Şebeke güç anahtarını açın.⏻ düğmesine basın.Şebeke gücünü kapatın ve birkaç dakika sonra tekrar açın.
	Güç göstergesi mavi yanıyor.	<ul style="list-style-type: none">Ayar menüsündeki "Brightness (Parlaklık)", "Contrast (Zıtlık)" ve/veya "Gain (Kazanç)" ayarını arttırın.
	Güç göstergesi turuncu yanıyor.	<ul style="list-style-type: none">Giriş sinyalini SIGNAL ile değiştirin.Fareyi veya klavyeyi çalıştırın.Bilgisayarın açık olup olmadığını kontrol edin.
	Güç göstergesi turuncu ve mavi yanıp sönüyor.	<ul style="list-style-type: none">DisplayPort bağlantısını kullanan cihazda sorun var. Sorunu çözün, monitörü kapatın ve yeniden açın (EV2335W). Ayrıntılar için DisplayPort'a bağlı cihazın kullanım kılavuzuna bakın.
Şu mesaj görülür.	<p>Mesaj, giriş sinyalinin belirlenen frekans aralığı dışında olduğunu gösterir. Örnek:</p>  <ul style="list-style-type: none">Bilgisayarın, monitörün çözünürlük ve dikey tarama frekansı gereksinimlerini karşılamak üzere ayarlanıp ayarlanmadığını kontrol edin.Bilgisayarı yeniden başlatın.Grafik kartı yardımcı program yazılımını kullanarak uygun bir ekran modu seçin. Ayrıntılar için grafik kartının kılavuzuna bakınız.	

Auto EcoView

Ortam parlaklığına bağlı olarak ekran parlaklığını otomatik olarak ayarlar.

EcoView Optimizer

Ortam parlaklığına ve beyaz seviye giriş sinyaline bağlı olarak ekran parlaklığını ayarlayın. Bu fonksiyonun Auto EcoView ile kullanılması, daha uygun bir parlaklık seviyesi oluşturabilir ve kamaşmayı azaltabilir.



Hinweise zur Auswahl des richtigen Schwenkarms für Ihren Monitor

Dieser Monitor ist für Bildschirmarbeitsplätze vorgesehen. Wenn nicht der zum Standardzubehör gehörige Schwenkarm verwendet wird, muss statt dessen ein geeigneter anderer Schwenkarm installiert werden. Bei der Auswahl des Schwenkarms sind die nachstehenden Hinweise zu berücksichtigen:

- Der Standfuß muß den nachfolgenden Anforderungen entsprechen:
- Der Standfuß muß eine ausreichende mechanische Stabilität zur Aufnahme des Gewichtes vom Bildschirmgerät und des spezifizierten Zubehörs besitzen. Das Gewicht des Bildschirmgerätes und des Zubehörs sind in der zugehörigen Bedienungsanleitung angegeben.
 - Die Befestigung des Standfusses muß derart erfolgen, daß die oberste Zeile der Bildschirmanzeige nicht höher als die Augenhöhe eines Benutzers in sitzender Position ist.
 - Im Fall eines stehenden Benutzers muß die Befestigung des Bildschirmgerätes derart erfolgen, daß die Höhe der Bildschirmmitte über dem Boden zwischen 135 – 150 cm beträgt.
 - Der Standfuß muß die Möglichkeit zur Neigung des Bildschirmgerätes besitzen (max. vorwärts: 5°, min. nach hinten ≥ 5°).
 - Der Standfuß muß die Möglichkeit zur Drehung des Bildschirmgerätes besitzen (max. ±180°). Der maximale Kraftaufwand dafür muß weniger als 100 N betragen.
 - Der Standfuß muß in der Stellung verharren, in die er manuell bewegt wurde.
 - Der Glanzgrad des Standfusses muß weniger als 20 Glanzeinheiten betragen (seidenmatt).
 - Der Standfuß mit Bildschirmgerät muß bei einer Neigung von bis zu 10° aus der normalen aufrechten Position kippstabil sein.

Hinweis zur Ergonomie :

Dieser Monitor erfüllt die Anforderungen an die Ergonomie nach EK1-ITB2000 mit dem Videosignal, 1920 x 1080, Digital Eingang und mindestens 60,0 Hz Bildwiederholfrequenz, non interlaced. Weiterhin wird aus ergonomischen Gründen empfohlen, die Grundfarbe Blau nicht auf dunklem Untergrund zu verwenden (schlechte Erkennbarkeit, Augenbelastung bei zu geringem Zeichenkontrast). Übermäßiger Schalldruck von Ohrhörern bzw. Kopfhörern kann einen Hörverlust bewirken. Eine Einstellung des Equalizers auf Maximalwerte erhöht die Ausgangsspannung am Ohrhörer- bzw. Kopfhörerausgang und damit auch den Schalldruckpegel.

„Maschinenlärminformations-Verordnung 3. GPSGV:
Der höchste Schalldruckpegel beträgt 70 dB(A) oder weniger gemäß EN ISO 7779“

[Begrenzung des maximalen Schalldruckpegels am Ohr]
Bildschirmgeräte: Größte Ausgangsspannung 150 mV