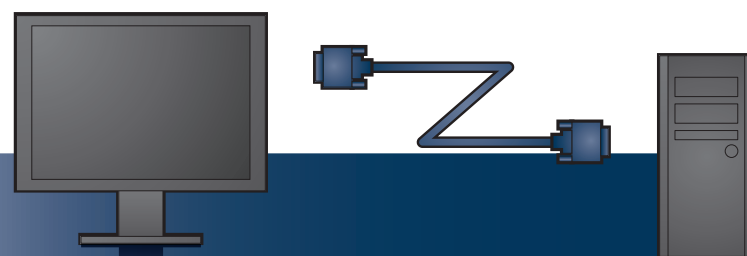
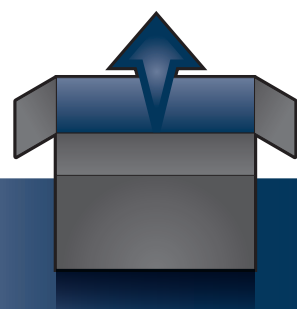


# FlexScan® EV2315W/EV2335W

Monitor LCD a colori  
Guida di installazione

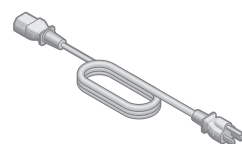
## Importante

Leggere attentamente la sezione PRECAUZIONI, la presente Guida di installazione e il Manuale utente memorizzati sul CD-ROM per utilizzare il prodotto in modo efficace e sicuro.

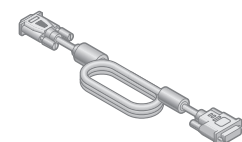


Monitor

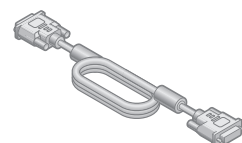
Cavo di alimentazione



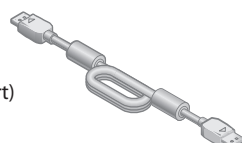
MD-C87  
Cavo segnale analogico (D-sub)  
\* EV2315W



FD-C39  
Cavo segnale digitale (DVI)



PP200  
Cavo segnale digitale (DisplayPort)  
\* EV2335W



Cavo con minipresa stereo



PRECAUTIONS  
(PRECAUZIONI)



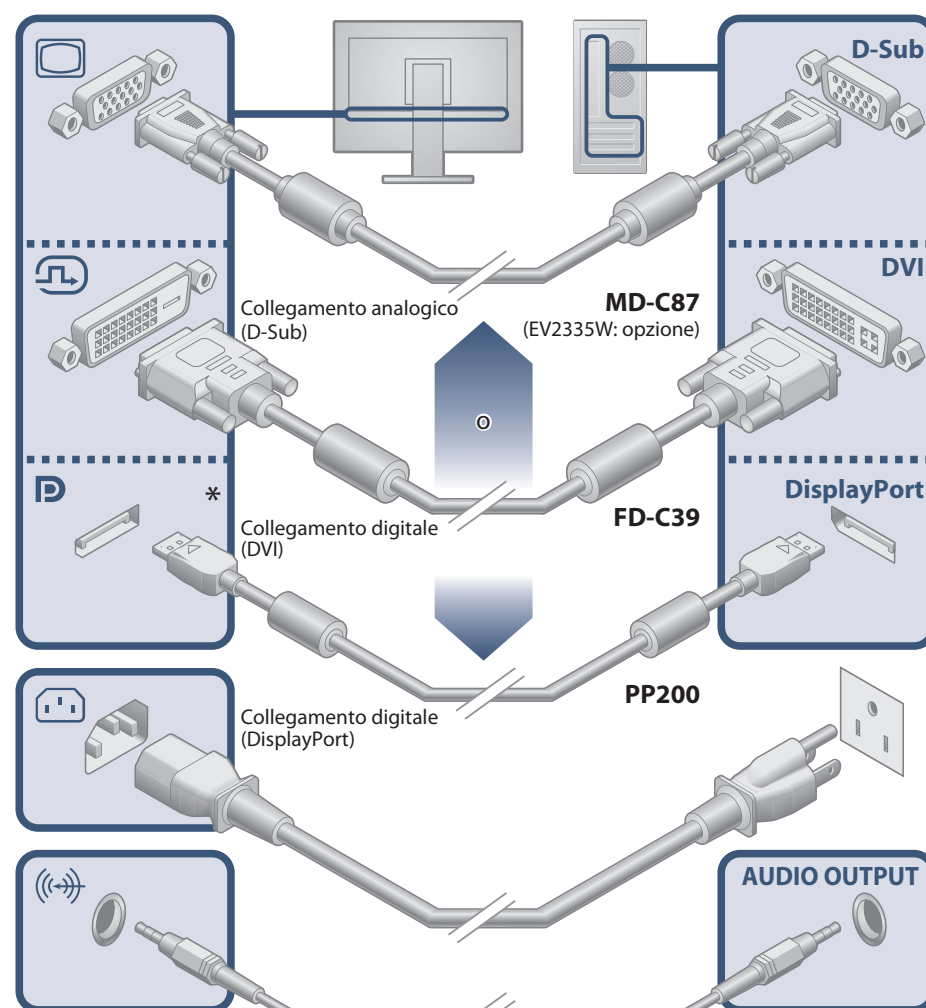
Setup Guide  
(Guida di installazione)



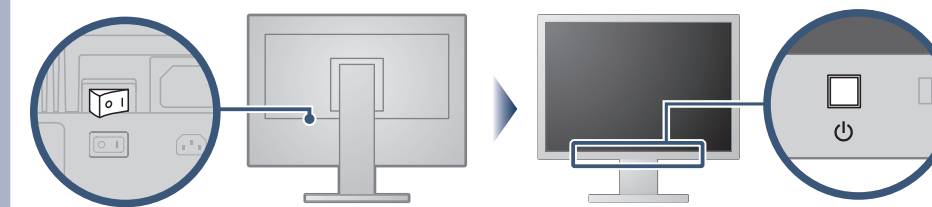
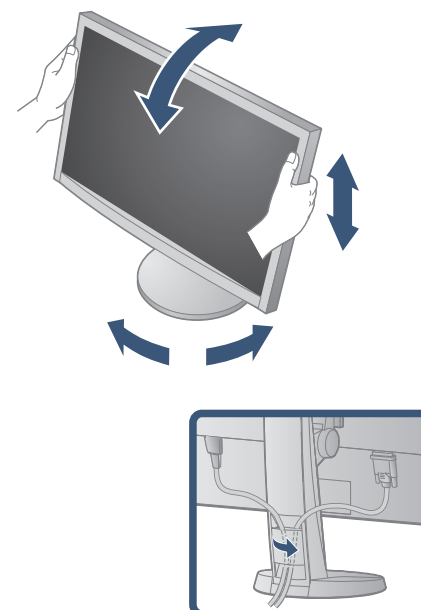
EIZO LCD Utility Disk

1920×1080

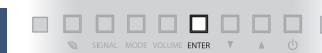
È necessaria una scheda grafica conforme allo standard VESA e allo standard CEA-861.



\* DisplayPort è installato solo su EV2335W.



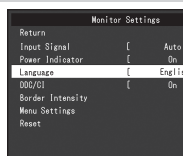
1



2



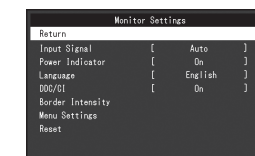
3



4



5




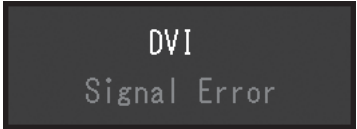
6



EIZO LCD Utility Disk contiene informazioni dettagliate

# Problema Nessuna immagine

Se sul monitor non viene visualizzata alcuna immagine anche dopo aver applicato le soluzioni consigliate, contattare il rivenditore locale.

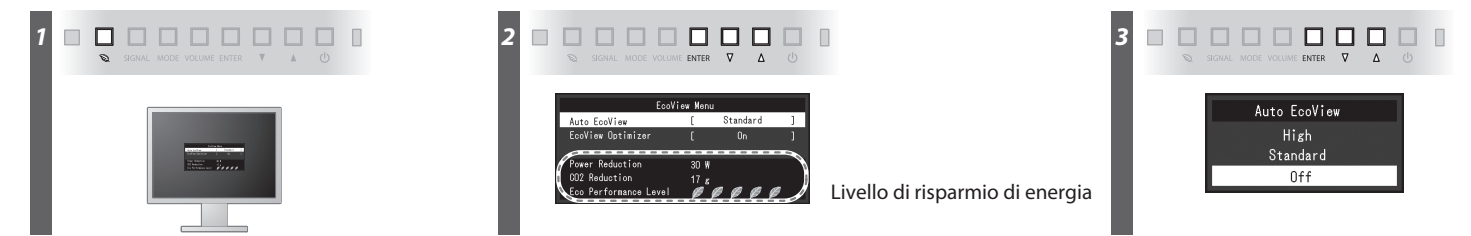
Problema	Possibile causa e rimedio	
Nessuna immagine	L'indicatore di alimentazione non si accende.	<ul style="list-style-type: none"> <li>• Verificare che il cavo di alimentazione sia collegato correttamente.</li> <li>• Attivare l'interruttore di alimentazione principale.</li> <li>• Premere .</li> <li>• Disattivare l'alimentazione principale, quindi riattivarla dopo alcuni minuti.</li> </ul>
	L'indicatore di alimentazione si illumina in blu.	<ul style="list-style-type: none"> <li>• Aumentare "Luminosità", "Contrasto" e/o "Guadagno" sul menu impostazioni.</li> </ul>
	L'indicatore di alimentazione si illumina in arancione.	<ul style="list-style-type: none"> <li>• Commutare il segnale di ingresso premendo SIGNAL .</li> <li>• Utilizzare il mouse o la tastiera.</li> <li>• Controllare che il PC sia acceso.</li> </ul>
	L'indicatore di alimentazione lampeggia in arancione e blu.	<ul style="list-style-type: none"> <li>• C'è un problema nel dispositivo che utilizza la connessione DisplayPort. Risolvere il problema, spegnere il monitor quindi riaccenderlo (EV2335W). Per ulteriori dettagli, fare riferimento al manuale del dispositivo collegato al DisplayPort.</li> </ul>
Appare il messaggio.	<p>Il messaggio indica che il segnale di ingresso è al di fuori della gamma di frequenze specificata. Esempio:</p>  <ul style="list-style-type: none"> <li>• Controllare che il PC sia configurato idoneamente per la risoluzione e la frequenza di scansione verticale del monitor.</li> <li>• Riavviare il PC.</li> <li>• Cambiare la frequenza del segnale utilizzando il software di utilità della scheda grafica. Fare riferimento al manuale della scheda grafica per ulteriori informazioni.</li> </ul>	

## Auto EcoView

Consente di regolare automaticamente la luminosità dello schermo in base alla luminosità ambientale.

## EcoView Optimizer

Consente di regolare la luminosità dello schermo in base alle luminosità ambientale e al livello di bianco del segnale di ingresso. Utilizzando questa funzione con Auto EcoView, è possibile ottenere un livello più confortevole di luminosità e ridurre il riflesso.



### Hinweise zur Auswahl des richtigen Schwenkarms für Ihren Monitor

Dieser Monitor ist für Bildschirmarbeitsplätze vorgesehen. Wenn nicht der zum Standardzubehör gehörige Schwenkarm verwendet wird, muss statt dessen ein geeigneter anderer Schwenkarm installiert werden. Bei der Auswahl des Schwenkarms sind die nachstehenden Hinweise zu berücksichtigen:

- Der Standfuß muß den nachfolgenden Anforderungen entsprechen:
- Der Standfuß muß eine ausreichende mechanische Stabilität zur Aufnahme des Gewichtes vom Bildschirmgerät und des spezifizierten Zubehörs besitzen. Das Gewicht des Bildschirmgerätes und des Zubehörs sind in der zugehörigen Bedienungsanleitung angegeben.
  - Die Befestigung des Standfusses muß derart erfolgen, daß die oberste Zeile der Bildschirmanzeige nicht höher als die Augenhöhe eines Benutzers in sitzender Position ist.
  - Im Fall eines stehenden Benutzers muß die Befestigung des Bildschirmgerätes derart erfolgen, daß die Höhe der Bildschirmmitte über dem Boden zwischen 135 – 150 cm beträgt.
  - Der Standfuß muß die Möglichkeit zur Neigung des Bildschirmgerätes besitzen (max. vorwärts: 5°, min. nach hinten ≥ 5°).
  - Der Standfuß muß die Möglichkeit zur Drehung des Bildschirmgerätes besitzen (max. ±180°). Der maximale Kraftaufwand dafür muß weniger als 100 N betragen.
  - Der Standfuß muß in der Stellung verharren, in die er manuell bewegt wurde.
  - Der Glanzgrad des Standfusses muß weniger als 20 Glanzeinheiten betragen (seidenmatt).
  - Der Standfuß mit Bildschirmgerät muß bei einer Neigung von bis zu 10° aus der normalen aufrechten Position kippstabil sein.

### Hinweis zur Ergonomie :

Dieser Monitor erfüllt die Anforderungen an die Ergonomie nach EK1-ITB2000 mit dem Videosignal, 1920 x 1080, Digital Eingang und mindestens 60,0 Hz Bildwiederholfrequenz, non interlaced. Weiterhin wird aus ergonomischen Gründen empfohlen, die Grundfarbe Blau nicht auf dunklem Untergrund zu verwenden (schlechte Erkennbarkeit, Augenbelastung bei zu geringem Zeichenkontrast).

Übermäßiger Schalldruck von Ohrhörern bzw. Kopfhörern kann einen Hörverlust bewirken. Eine Einstellung des Equalizers auf Maximalwerte erhöht die Ausgangsspannung am Ohrhörer- bzw. Kopfhörerausgang und damit auch den Schalldruckpegel.

„Maschinenlärminformations-Verordnung 3. GPSGV:

Der höchste Schalldruckpegel beträgt 70 dB(A) oder weniger gemäss EN ISO 7779“

[Begrenzung des maximalen Schalldruckpegels am Ohr]

Bildschirmgeräte: Größte Ausgangsspannung 150 mV