



ColorEdge® CS230/CX240

Kalibrerings-LCD-fargeskjerm
Installasjons-veiledning

Viktig

Les PRECAUTIONS (FORSIKTIGHETSREGLENE), denne Installasjonsveiledningen og Brukerhåndboken som er lagret på CD-ROM-en nøye for å bli kjent med sikker og effektiv bruk av skjermen.

1



Skjerm

PRECAUTIONS (FORHOLDSREGLER) Setup Guide (Installasjons-veiledning)

ColorNavigator Quick Reference (Hurtigreferanse for ColorNavigator) (Bare ColorNavigator-lisenserte modeller)

EIZO LCD Utility Disk

Strømkabel

FD-C39 Digital signalkabel (DVI)

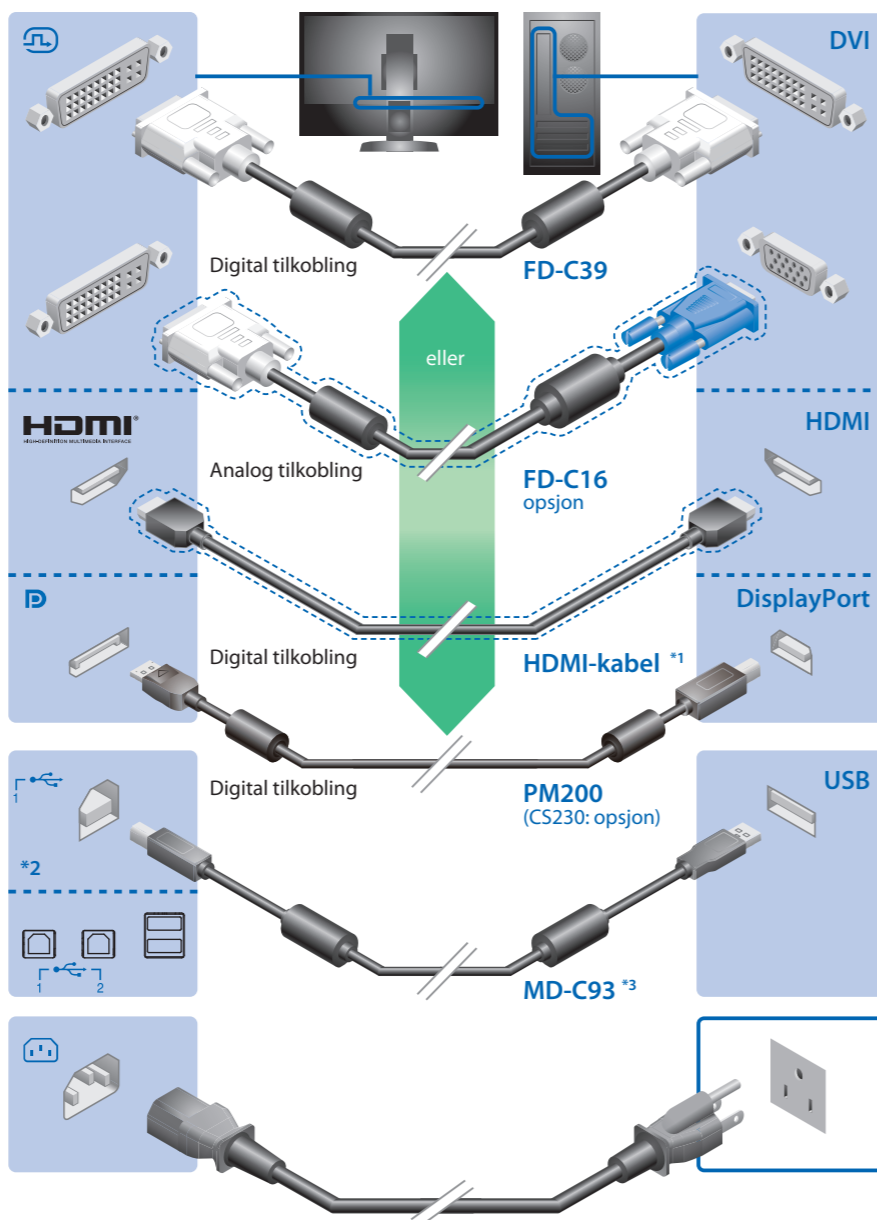
PM200 Digital signalkabel (Mini DisplayPort) * CX240

MD-C93 EIZO USB-kabel

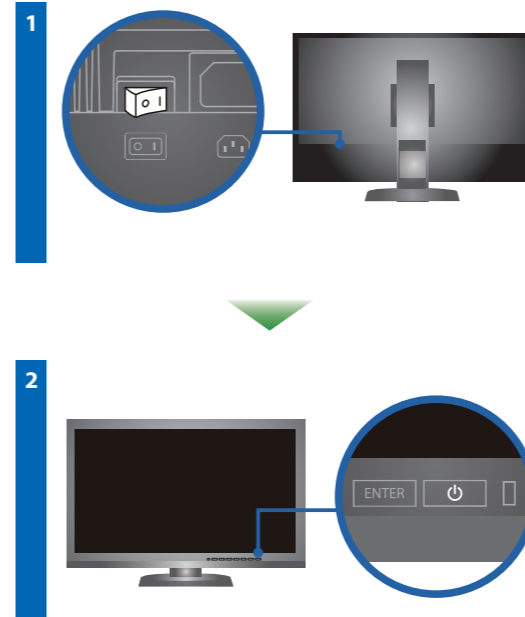
2



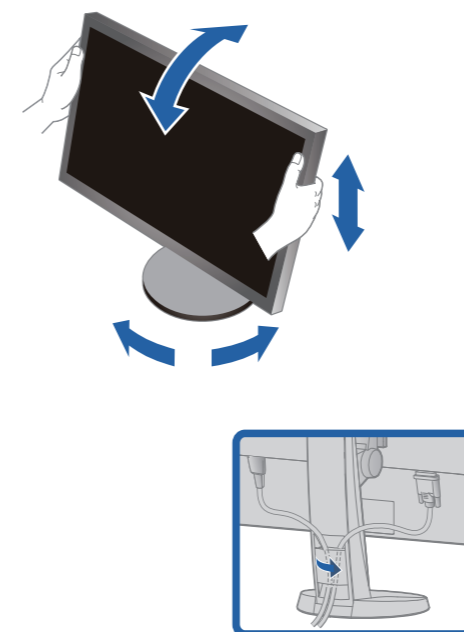
Et skjermkort som overholder VESA-standarden og CEA-861-standarden, er påkrevd.



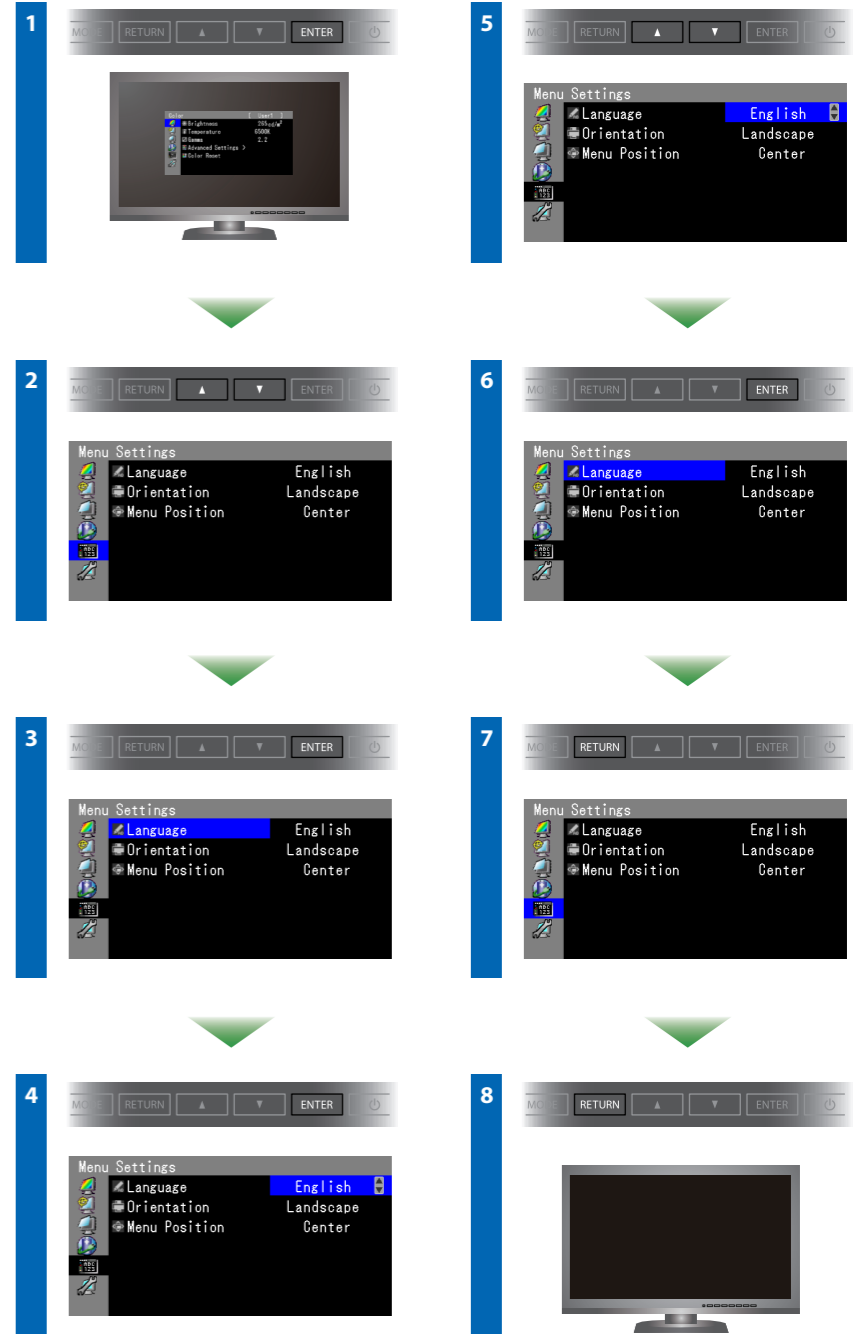
3



4



5

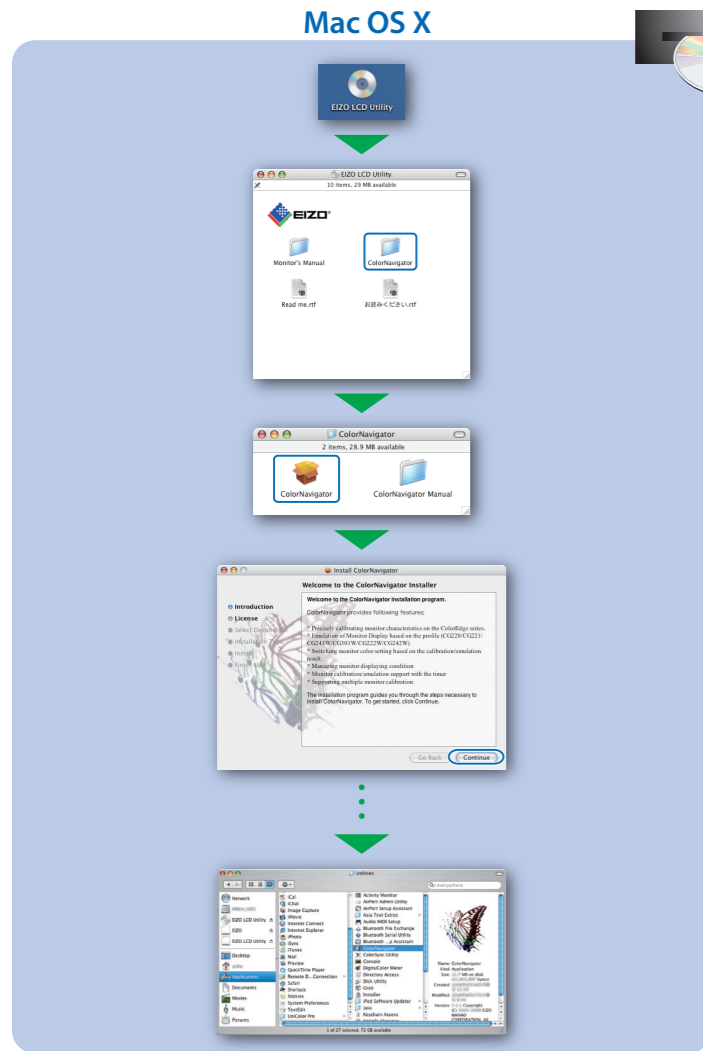


EIZO LCD verktøys-CD-en inneholder detaljert informasjon.

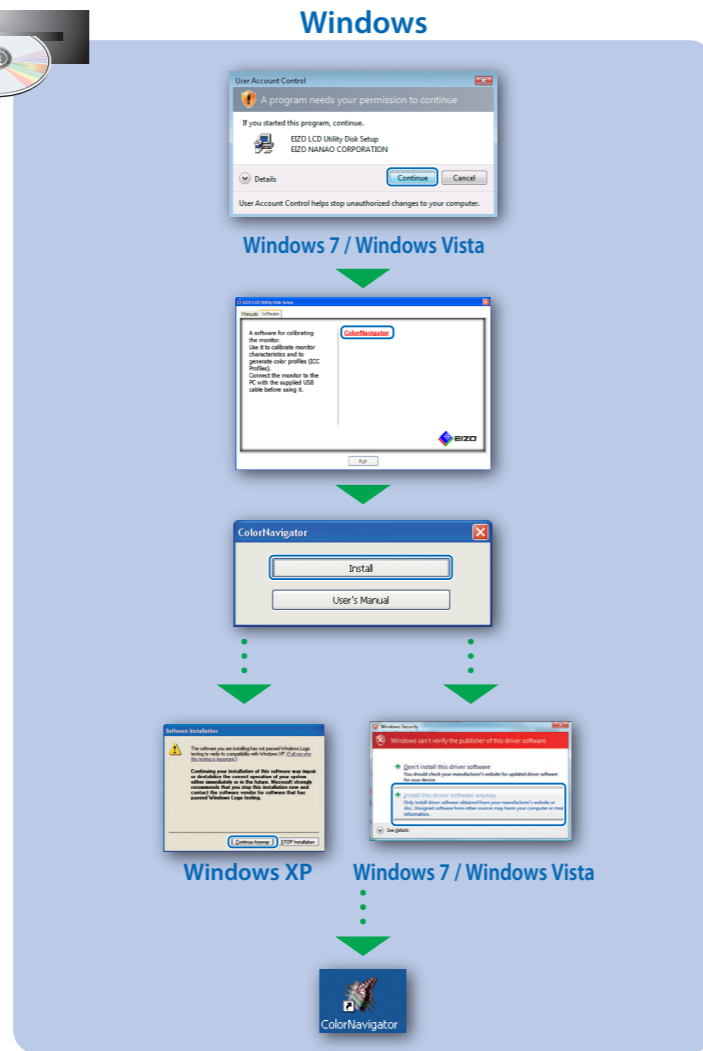
ColorNavigator (Bare ColorNavigator-lisensierte modeller)

*Lisensen for ColorNavigator er nødvendig for å bruke ColorNavigator. For nærmere informasjon om ColorNavigator-lisensen se Brukerhåndboken for skjermen på CD-ROM-en.

Mac OS X



Windows



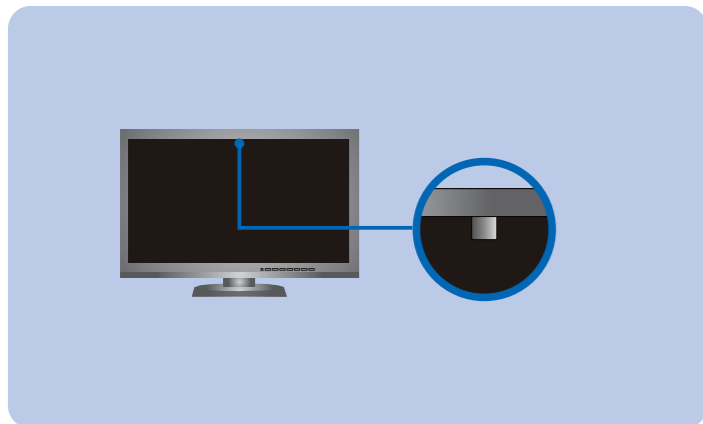
Ikke noe bilde

Hvis det ikke vises noe bilde på skjermen selv etter at følgende tiltak er utført, må du kontakte sin lokale EIZO-representant.

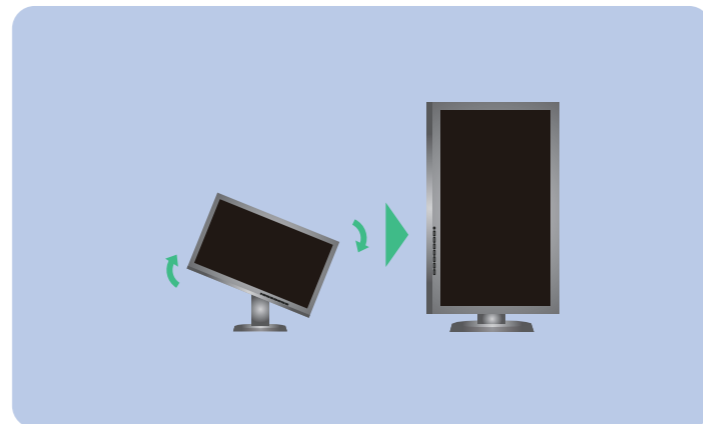
Problem	Mulig årsak og tiltak
Ikke noe bilde	Strømindikatoren lyser ikke. <ul style="list-style-type: none"> Sjekk om strømkabelen er riktig tilkoblet. Slå på hovedstrømbryteren. Trykk på . Slå av hovedstrømmen, og slå den deretter på igjen noen minutter senere.
	Strømindikatoren lyser blått. <ul style="list-style-type: none"> Øk "Brightness" (lysstyrke) og/eller "Gain" (forsterkning) i justeringsmenyen.
	Strømindikatoren lyser oransje. <ul style="list-style-type: none"> Bytt innsignal med SIGNAL. Bruk musen eller tastaturet. Sjekk om PC-en er slått på.
Meldingen kommer til syne.	Strømindikatoren blinker oransje og blått. <ul style="list-style-type: none"> Det er oppstått et problem i enheten som bruker DisplayPort- / HDMI-tilkobling. Løs problemet og slå av og på skjermen. For mer detaljer, se Brukerhåndboken for enheten som er koblet til DisplayPort / HDMI.
	Denne meldingen vises når det ikke er noe innsignal. Eksempel: <ul style="list-style-type: none"> Meldingen til venstre kan vises fordi noen PC-er ikke sender ut signalet like at de er slått på. Sjekk om PC-en er slått på. Sjekk om signalkabelen er riktig tilkoblet. Bytt innsignal med SIGNAL.
	Meldingen viser at innsignalet er utenfor det angitte frekvensområdet. (Slik signalfrekvens vises i magenta.) Eksempel: <ul style="list-style-type: none"> Kontroller om PC-en er konfigurert til å innfri skjermens krav til oppløsning og vertikal skannefrekvens. Start PC-en på nytt. Bytt til en egnet visningsmodus ved hjelp av grafikkortets hjelpeprogram. For nærmere informasjon, se manualen for grafikkortet. fD : Dot-klokke (vises bare ved digitalt innsignal) fH : Horisontal skannefrekvens fV : Vertikal skannefrekvens

SelfCorrection

(Bare ColorNavigator-lisensierte modeller)



Tips



- Betjeningsinstruksene er å finne i "Hurtigreferanse"-manualen og i Brukerveiledningen for ColorNavigator (lagret på CD-ROM-en). (Bare ColorNavigator-lisensierte modeller)
- Du finner nærmere informasjon om SelfCorrection i bruksanvisningen for skjermen på CD-ROM-en.

Hinweise zur Auswahl des richtigen Schwenkarms für Ihren Monitor
Dieser Monitor ist für Bildschirmarbeitsplätze vorgesehen. Wenn nicht der zum Standardzubehör gehörige Schwenkarm verwendet wird, muss statt dessen ein geeigneter anderer Schwenkarm installiert werden. Bei der Auswahl des Schwenkarms sind die nachstehenden Hinweise zu berücksichtigen:

- Der Standfuß muß den nachfolgenden Anforderungen entsprechen:
- Der Standfuß muß eine ausreichende mechanische Stabilität zur Aufnahme des Gewichtes vom Bildschirmgerät und des spezifizierten Zubehörs besitzen. Das Gewicht des Bildschirmgerätes und des Zubehörs sind in der zugehörigen Bedienungsanleitung angegeben.
 - Die Befestigung des Standfußes muß derart erfolgen, daß die oberste Zeile der Bildschirmanzeige nicht höher als die Augenhöhe eines Benutzers in sitzender Position ist.
 - Im Fall eines stehenden Benutzers muß die Befestigung des Bildschirmgerätes derart erfolgen, daß die Höhe der Bildschirmmitte über dem Boden zwischen 135 – 150 cm beträgt.
 - Der Standfuß muß die Möglichkeit zur Neigung des Bildschirmgerätes besitzen (max. vorwärts: 5°, min. nach hinten ≥ 5°).
 - Der Standfuß muß die Möglichkeit zur Drehung des Bildschirmgerätes besitzen (max. ±180°). Der maximale Kraftaufwand dafür muß weniger als 100 N betragen.
 - Der Standfuß muß in der Stellung verharren, in die er manuell bewegt wurde.
 - Der Glanzgrad des Standfußes muß weniger als 20 Glanzeinheiten betragen (seidenmatt).
 - Der Standfuß mit Bildschirmgerät muß bei einer Neigung von bis zu 10° aus der normalen aufrechten Position kippsicher sein.

Hinweis zur Ergonomie :
Dieser Monitor erfüllt die Anforderungen an die Ergonomie nach EK1-ITB2000 mit dem Videosignal, 1920 × 1080 (CS230) / 1920 × 1200(CX240) Digital Eingang und mindestens 60,0 Hz Bildwiederholffrequenz, non interlaced. Weiterhin wird aus ergonomischen Gründen empfohlen, die Grundfarbe Blau nicht auf dunklem Untergrund zu verwenden (schlechte Erkennbarkeit, Augenbelastung bei zu geringem Zeichenkontrast.)

„Maschinenlärminformations-Verordnung 3. GPSGV:
Der höchste Schalldruckpegel beträgt 70 dB(A) oder weniger gemäss EN ISO 7779“