

ColorEdge® CS230/CX240

Kalibrering af Farve LCD Monitor
Installations-vejledning

Vigtigt

Læs PRECAUTIONS (SIKKERHEDSFORANSTALTNINGER), denne installationsvejledning og brugervejledningen på cd-rommen omhyggeligt for at blive fortrolig med enheden og bruge den effektivt.

1



Skærm

- PRECAUTIONS (SIKKERHEDSFORANSTALTNINGER)
- Setup Guide (Installations-vejledning)
- ColorNavigator Quick Reference (ColorNavigator – Hurtig reference) (Kun ColorNavigator licenserede modeller)
- EIZO LCD Utility Disk
- Strømledning
- FD-C39 Digitalt signalkabel (DVI)
- PM200 Digitalt signalkabel (Mini DisplayPort) * CX240
- MD-C93 EIZO USB-kabel

2

CS230 1920x1080
 CX240 1920x1200

Et grafikkort i overensstemmelse med VESA-standard og CEA-861-standard er påkrævet.

DVI

HDMI

DisplayPort

USB

FD-C39

FD-C16 valgmulighed

HDMI-kabel *1

PM200 (CS230: valgmulighed)

MD-C93 *3

*1 Kommercielt tilgængeligt produkt. Anvend et produkt, der er i stand til at håndtere høj hastighed.
 *2 USB-port (opad) 1 er aktiveret som standard.
 *3 USB ledningen er nødvendig til kalibrering. Kontroller at monitor og PC er forbundet med USB ledningen.

3

- 1
- 2

4

5

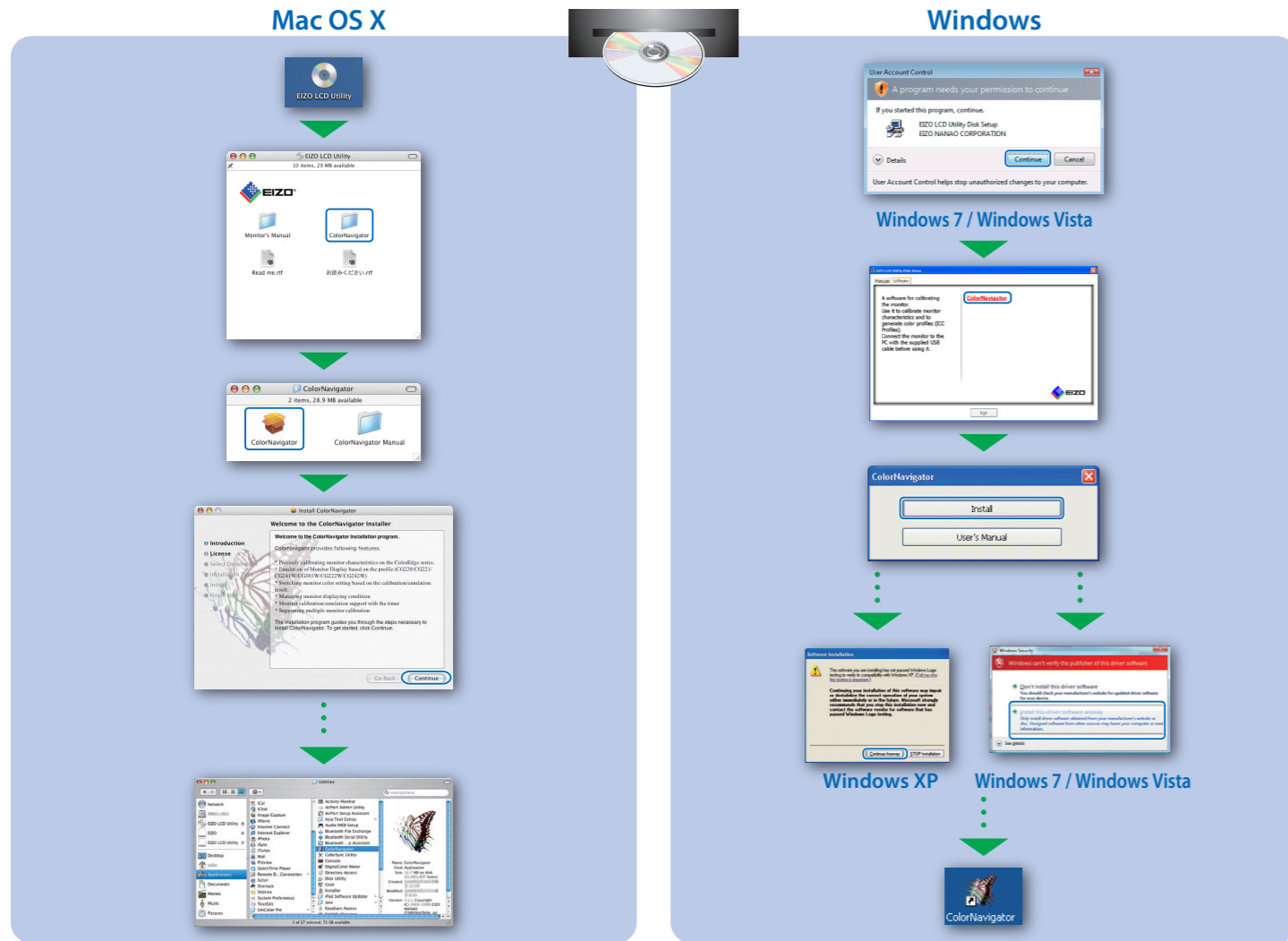
- 1
- 2
- 3
- 4
- 5
- 6
- 7
- 8



EIZO LCD programdisk indeholder yderligere oplysninger.

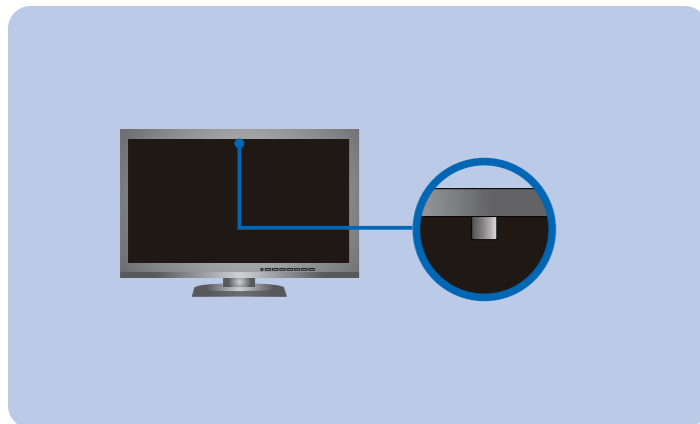
ColorNavigator (Kun ColorNavigator licenserede modeller)

*Licens til ColorNavigator er nødvendig for at bruge ColorNavigator. Detaljer om licensen til ColorNavigator findes på CD-ROM med Brugervejledning for skærmen.



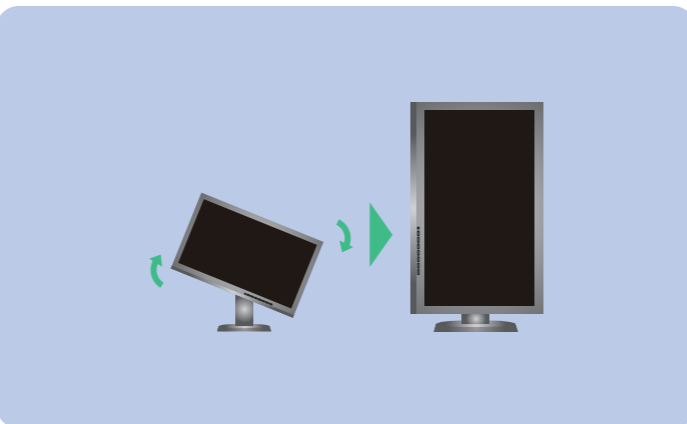
SelfCorrection

(Kun ColorNavigator licenserede modeller)



- For brugsanvisning henviser vi til "Hurtig reference" samt Brugervejledning ColorNavigator (ligger på CD-ROM). (Kun ColorNavigator licenserede modeller)
- For oplysninger om SelfCorrection henvises til brugervejledningen til skærmen på cd-rom'en.

Tips



Problem

Hvis der ikke vises noget billede, heller ikke efter at du har fulgt følgende afhjælpningsforslag, skal du kontakte din lokale EIZO forhandler.

Problem	Mulig årsag og afhjælpning	
Intet billede	Strømindikatoren lyser ikke.	<ul style="list-style-type: none"> • Kontrollér, om netledningen er tilsluttet korrekt. • Tænd på tænd/sluk-knappen. • Tryk på . • Sluk for strømmen og tænd for den igen efter et par minutter.
	Strømindikatoren lyser blåt.	<ul style="list-style-type: none"> • Forøg "Brightness" (Lysstyrke) og/eller "Gain" (Forstærkning) i menuen Justering.
	Strømindikatoren lyser orange.	<ul style="list-style-type: none"> • Skift indgangssignalet med SIGNAL. • Betjen musen eller tastaturet. • Kontrollér, om der er tændt for pc'en.
	Strømindikatoren blinker orange og blåt.	<ul style="list-style-type: none"> • Der er et problem i den del, der anvender DisplayPort- / HDMI-forbindelsen. Løs problemet, sluk for skærmen og tænd den derefter igen. Se brugervejledningen til det apparat, der bruger DisplayPort- / HDMI-forbindelsen, for yderligere detaljer.
Meddelelsen kommer tilsyne.	Meddelelsen vises, når der intet signal er. Eksempel:	<ul style="list-style-type: none"> • Meddelelsen vist til venstre vises, fordi nogle pc'er ikke udsender signalet lige efter, at der er tændt for dem. • Kontrollér, om der er tændt for pc'en. • Kontrollér, om signalkablet er tilsluttet korrekt. • Skift indgangssignalet med SIGNAL.
	Meddelelsen viser, at indgangssignalet ikke ligger inden for det angivne frekvensområde. (En sådan signalfrekvens vises i magenta.) Eksempel:	<ul style="list-style-type: none"> • Kontrollér, om pc'en er konfigureret til at leve op til skærmens krav for opløsning og lodret scanningsfrekvens. • Genstart pc'en. • Skift tilstand til en passende tilstand med hjælpeprogrammet til grafikkortet. Se i vejledningen til grafikkortet for detaljer. fD : Dot Clock (Vises kun ved digitale indgangssignaler) fH : Vandret scanningsfrekvens fV : Lodret scanningsfrekvens

Hinweise zur Auswahl des richtigen Schwenkarms für Ihren Monitor

Dieser Monitor ist für Bildschirmarbeitsplätze vorgesehen. Wenn nicht der zum Standardzubehör gehörige Schwenkarm verwendet wird, muss statt dessen ein geeigneter anderer Schwenkarm installiert werden. Bei der Auswahl des Schwenkarms sind die nachstehenden Hinweise zu berücksichtigen:

- Der Standfuß muß den nachfolgenden Anforderungen entsprechen:
- Der Standfuß muß eine ausreichende mechanische Stabilität zur Aufnahme des Gewichtes vom Bildschirmgerät und des spezifizierten Zubehörs besitzen. Das Gewicht des Bildschirmgerätes und des Zubehörs sind in der zugehörigen Bedienungsanleitung angegeben.
 - Die Befestigung des Standfusses muß derart erfolgen, daß die oberste Zeile der Bildschirmanzeige nicht höher als die Augenhöhe eines Benutzers in sitzender Position ist.
 - Im Fall eines stehenden Benutzers muß die Befestigung des Bildschirmgerätes derart erfolgen, daß die Höhe der Bildschirmmitte über dem Boden zwischen 135 - 150 cm beträgt.
 - Der Standfuß muß die Möglichkeit zur Neigung des Bildschirmgerätes besitzen (max. vorwärts: 5°, min. nach hinten $\geq 5^\circ$).
 - Der Standfuß muß die Möglichkeit zur Drehung des Bildschirmgerätes besitzen (max. $\pm 180^\circ$). Der maximale Kraftaufwand dafür muß weniger als 100 N betragen.
 - Der Standfuß muß in der Stellung verharren, in die er manuell bewegt wurde.
 - Der Glanzgrad des Standfusses muß weniger als 20 Glanzeinheiten betragen (seidenmatt).
 - Der Standfuß mit Bildschirmgerät muß bei einer Neigung von bis zu 10° aus der normalen aufrechten Position kippsicher sein.

Hinweis zur Ergonomie :

Dieser Monitor erfüllt die Anforderungen an die Ergonomie nach EK1-ITB2000 mit dem Videosignal, 1920 x 1080 (CS230) / 1920 x 1200 (CX240) Digital Eingang und mindestens 60,0 Hz Bildwiederholffrequenz, non interlaced. Weiterhin wird aus ergonomischen Gründen empfohlen, die Grundfarbe Blau nicht auf dunklem Untergrund zu verwenden (schlechte Erkennbarkeit, Augenbelastung bei zu geringem Zeichenkontrast).

„Maschinenlärminformations-Verordnung 3. GPSGV:

Der höchste Schalldruckpegel beträgt 70 dB(A) oder weniger gemäss EN ISO 7779"