

Installatiegids

ColorEdge® CS2730

Color Management LCD-monitor

Belangrijk

Lees de PRECAUTIONS (VOORZORGSMATREGELEN), deze installatiegids en de gebruikershandleiding op de cd-rom aandachtig door, zodat u dit product veilig en effectief leert te gebruiken. Bewaar deze gids voor toekomstig gebruik.













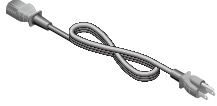
Raadpleeg onze website voor de meest recente productinformatie inclusief de gebruikershandleiding.

<http://www.eizoglobal.com>



Copyright© 2016 EIZO Corporation All rights reserved.

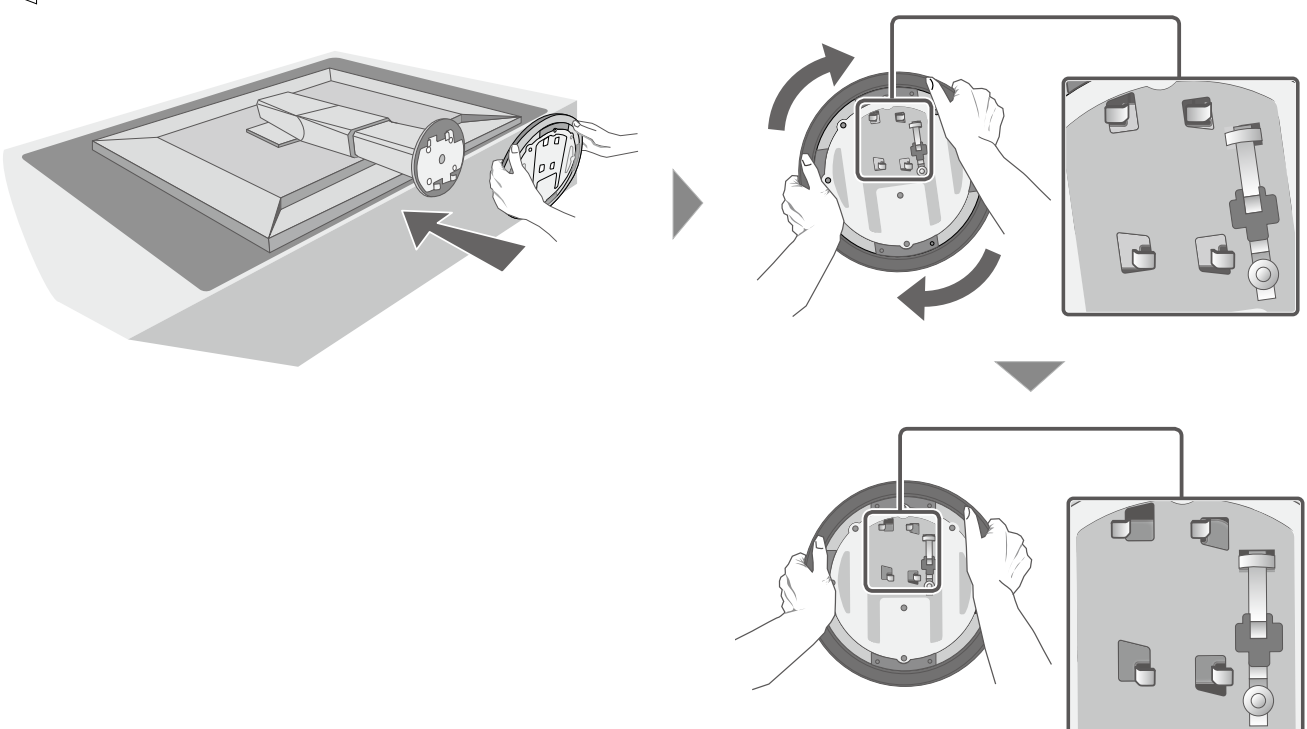
1. Inhoud van de doos

 <ul style="list-style-type: none"> • Monitor 	 <ul style="list-style-type: none"> • Setup Guide (Installatiegids) 	 <ul style="list-style-type: none"> • PRECAUTIONS (VOORZORGSMAATREGELEN)
 <ul style="list-style-type: none"> • Kabelhouder 	 <ul style="list-style-type: none"> • EIZO LCD Utility Disk 	 <ul style="list-style-type: none"> • ColorNavigator Quick Reference (ColorNavigator Snelgids)
 <ul style="list-style-type: none"> • Monitorvoet 	 <ul style="list-style-type: none"> • Assembly Manual (Montagehandleiding) 	 <ul style="list-style-type: none"> • Montageschroeven
 <ul style="list-style-type: none"> • DD200DL DVI Dual Link-kabel 		 <ul style="list-style-type: none"> • PM200 DisplayPort-kabel
 <ul style="list-style-type: none"> • UU200SS (USB 3.0) USB-kabel 	 <ul style="list-style-type: none"> • Netsnoer 	

2. De voet monteren



- Raadpleeg de montagehandleiding voor meer details.

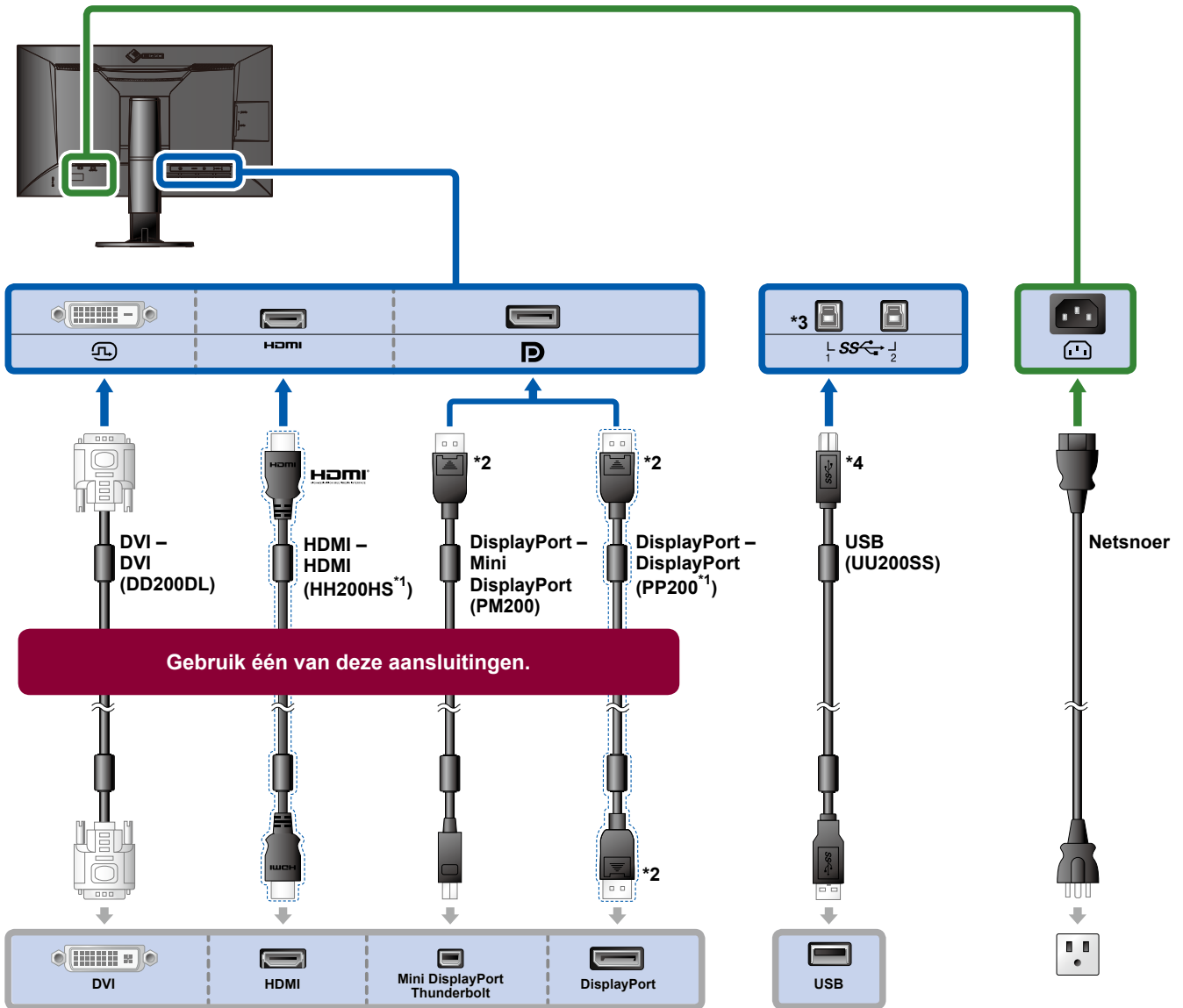


3. Aansluitingen

1.

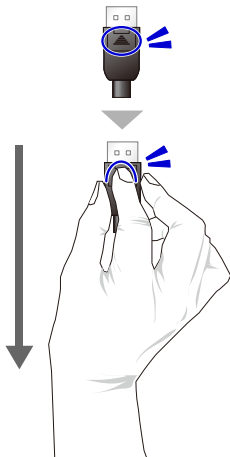
2.

3.



*1 optie

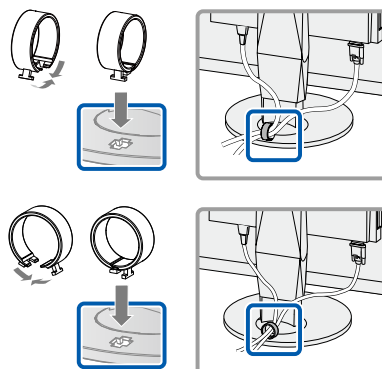
*2 Zo loskoppelen



*3 Gebruik poort 1. USB-upstream-poort 2 is standaard uitgeschakeld. Raadpleeg de gebruikershandleiding van de monitor voor het wijzigen van de instellingen.

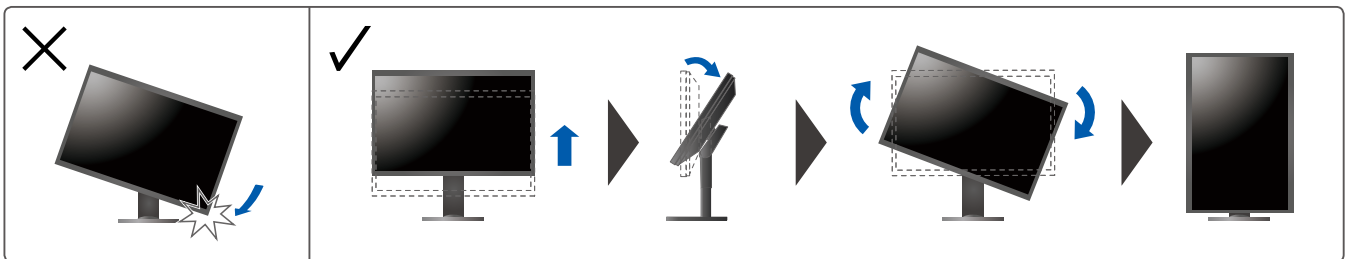
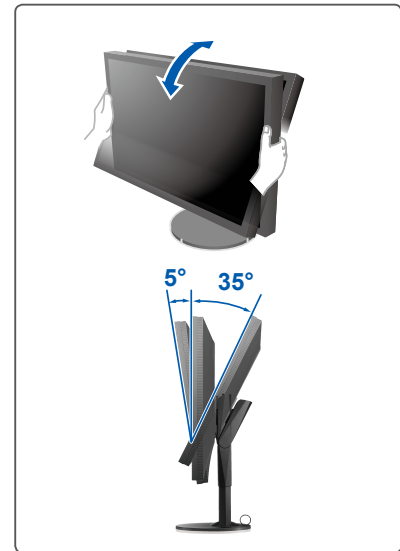
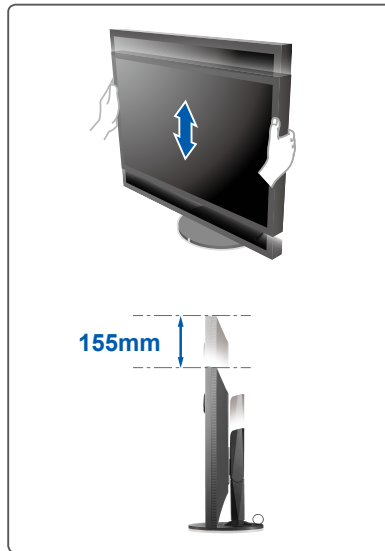
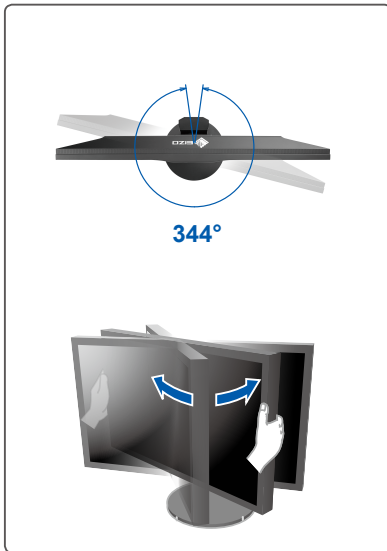
*4 Zorg er altijd voor dat deze kabel is aangesloten wanneer ColorNavigator 6 of Quick Color Match wordt gebruikt.

4.



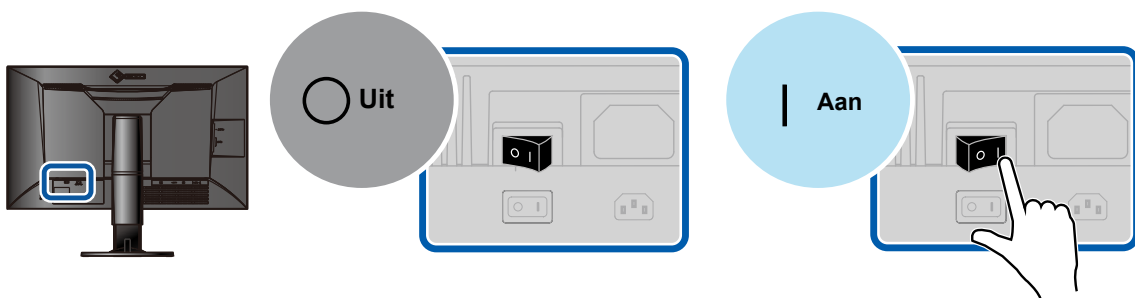
Met de kabelhouder aan de achterkant van de standaard worden de kabels netjes samengehouden.

4. Hoek- en hoogteverstelling

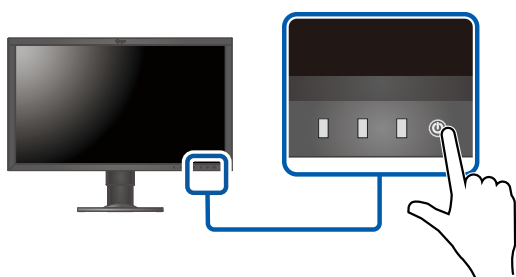


5. Beeldscherm

1. Hoofdschakelaar



2. Aan/uit-schakelaar

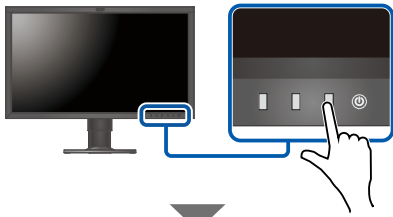


3. Aanbevolen resolutie

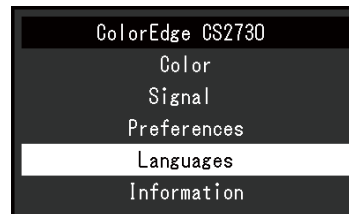
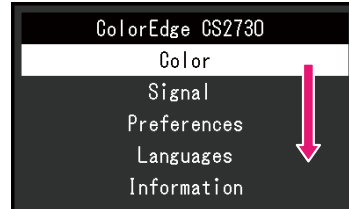


6. Taal

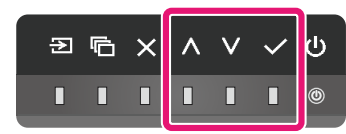
1.



2.



3.




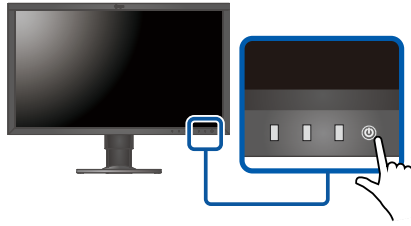
ColorNavigator




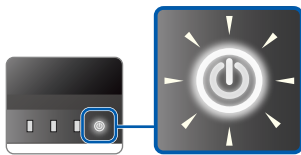
- Raadpleeg de "Snelgids" en de gebruikershandleiding van de ColorNavigator (op de cd-rom) voor bedieningsaanwijzingen.


Probleem: geen beeld

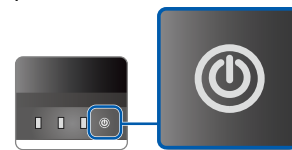
Raak  aan op de monitor om deze aan te zetten



 licht wit op.



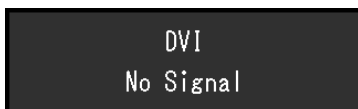
 licht niet op.




Zet de monitor aan.

- Zet de hoofdschakelaar aan de achterkant van de monitor aan.
- Controleer of het netsnoer goed is aangesloten.

Er verschijnt een melding op het scherm.



Voer een signaal in.

- Raak  aan om over te schakelen naar de ingang waarop de signaalkabel is aangesloten.^{*1}
- Controleer of de signaalkabel goed is aangesloten.
- De pc staat mogelijk in de slaapstand. Gebruik de muis of het toetsenbord.
- Controleer of de pc aan staat.

Start de pc opnieuw op als bovengenoemde stappen het probleem niet oplossen.

- Zet de hoofdschakelaar aan de achterkant van de monitor aan.
- Start de pc opnieuw op.

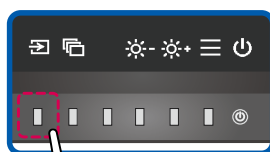
Er verschijnt een melding op het scherm.



Er wordt geen correct signaal van de pc ontvangen.

- Start de pc opnieuw op.
- Het grafisch stuurprogramma op de pc werkt mogelijk niet goed. Neem contact op met de computerleverancier of -fabrikant voor meer informatie.

*1



Er verschijnt geen melding op het scherm.

- Verhoog "Brightness" (Helderheid).^{*2}
- Start de pc opnieuw op.

*2

