

Guida di installazione

ColorEdge® CS2420














Monitor LCD per la gestione dei colori

Importante

Per poter utilizzare il prodotto in modo efficace e sicuro, leggere attentamente la sezione PRECAUZIONI, la Guida di installazione e il Manuale utente salvati sul CD-ROM. Conservare la presente guida per eventuali consultazioni future.



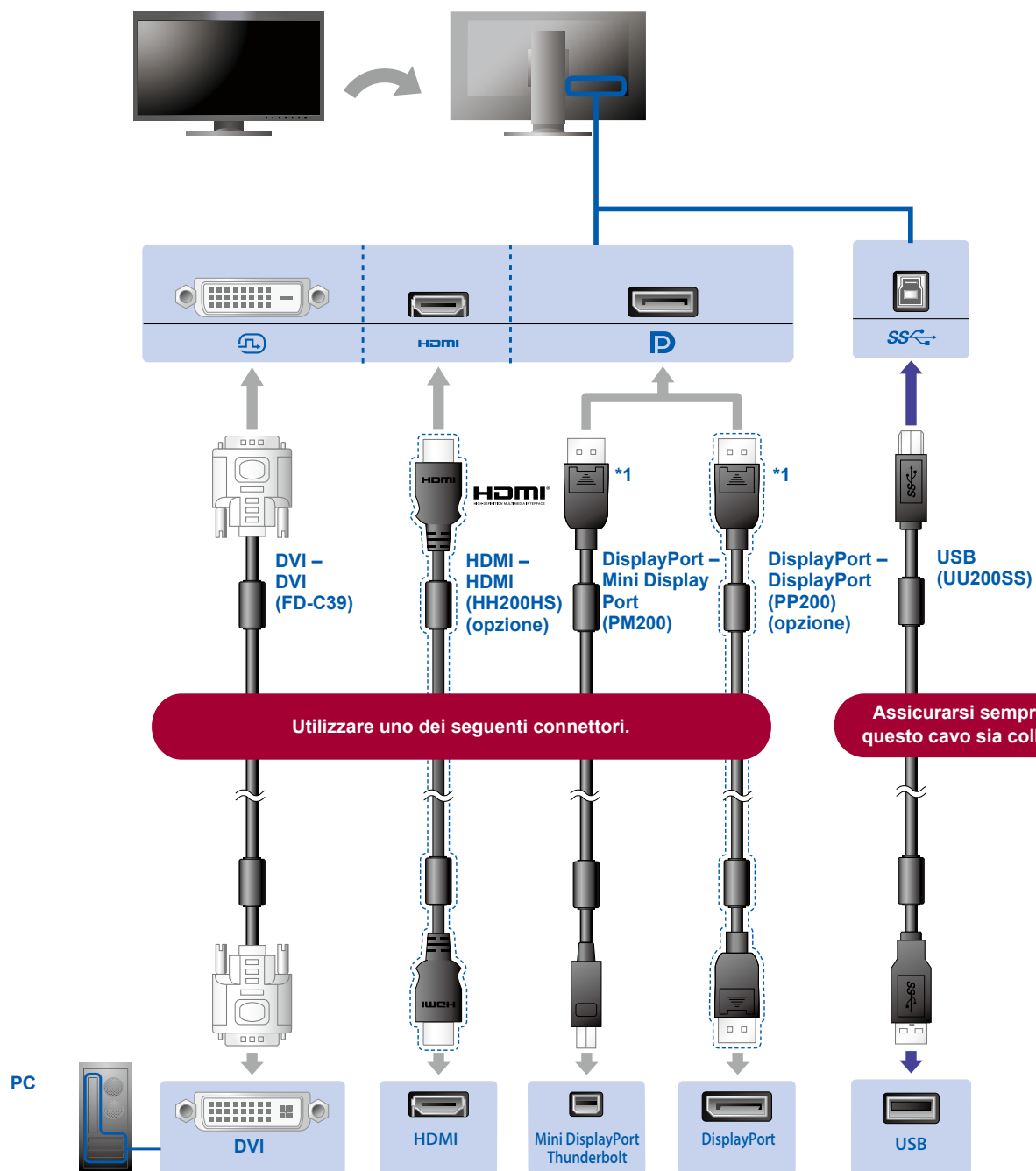
1 Confezione

	• Monitor		• Setup Guide (Guida di installazione)		• PRECAUTIONS (PRECAUZIONI)
	• Assembling the Stand (Montaggio del supporto)		• EIZO LCD Utility Disk		• ColorNavigator Quick Reference (Guida rapida ColorNavigator)
	• Cavo segnale digitale FD-C39 (DVI)		• Cavo segnale digitale PM200 (DisplayPort)		
	• Cavo di alimentazione		• Cavo USB EIZO UU200SS (USB 3.0)		
	• Viti di montaggio		• Fermacavi		
	• Base del supporto				

2 Connetti

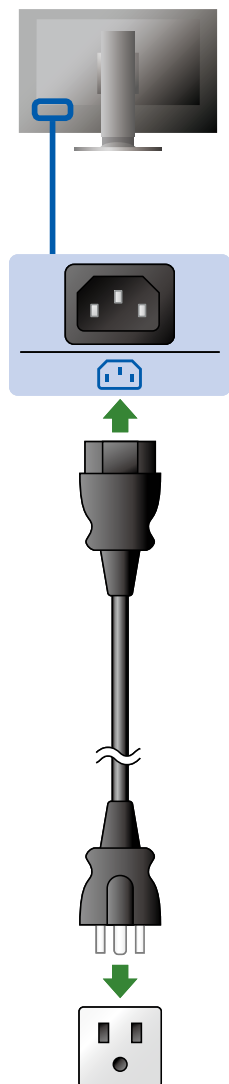
1. Segnale

2. USB



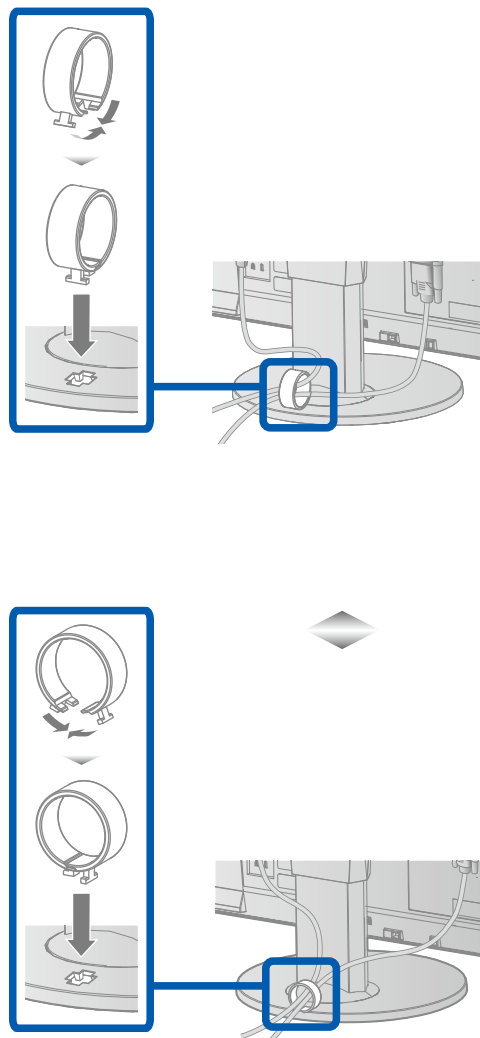
*1 Durante la rimozione del cavo DisplayPort, premere sul segno ≡ sull'estremità del cavo.

3. Alimentazione

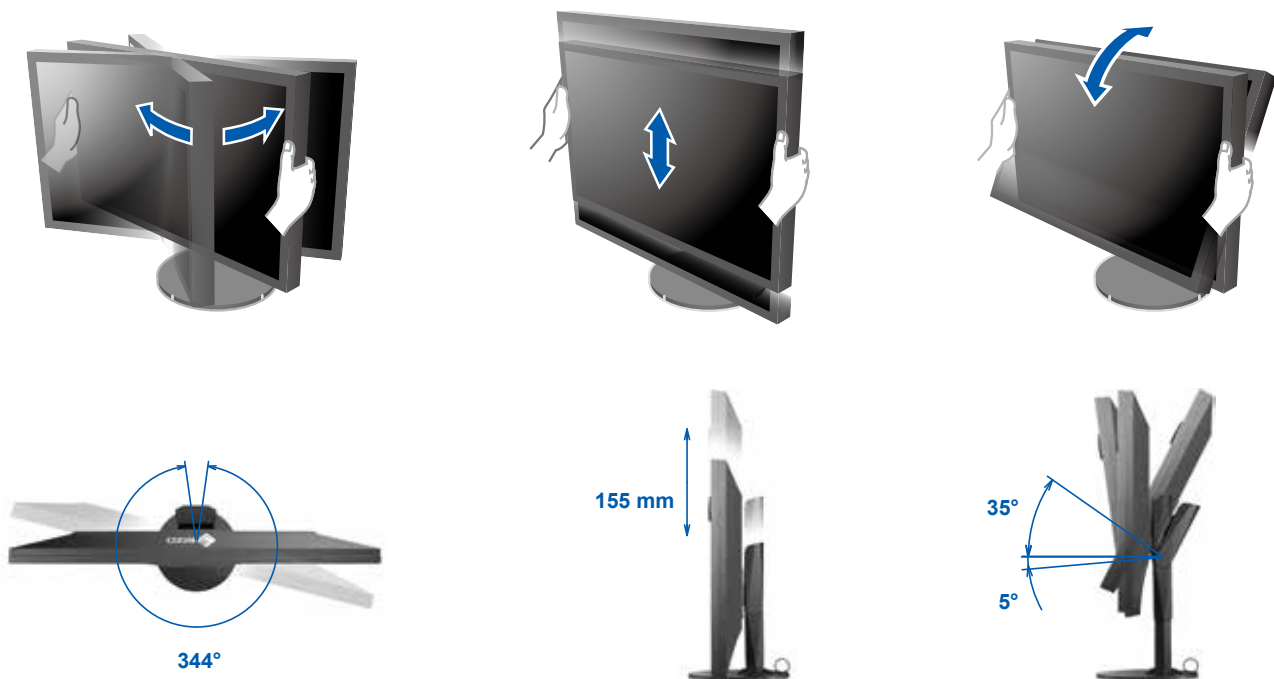


4. Supporto

L'uso del fermacavi sul retro del supporto consente di mantenere i cavi uniti in maniera ordinata.



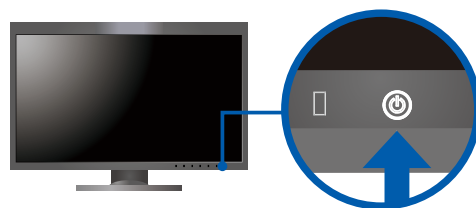
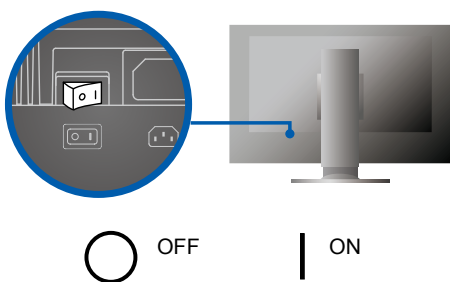
3 Regolazione



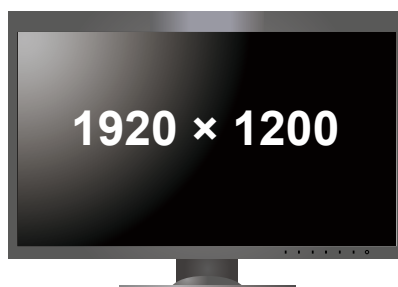
4 Display

1. Interruttore di alimentazione principale

2. Interruttore di alimentazione



3. Risoluzione

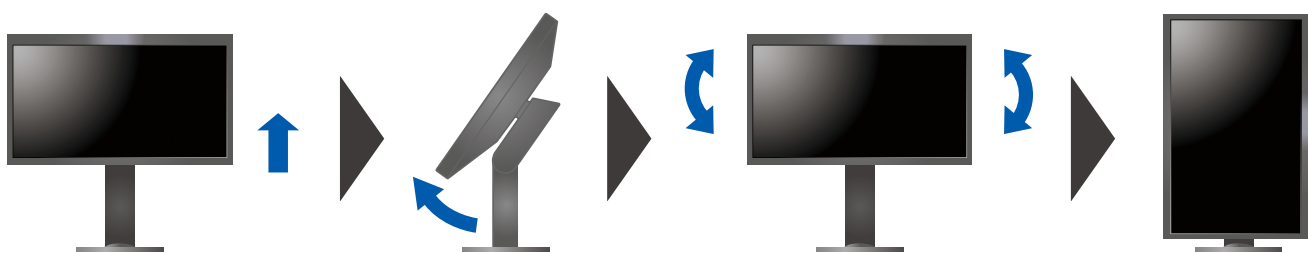


Verticale

×



✓





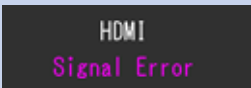
ColorNavigator 6



- Per le istruzioni sul funzionamento, fare riferimento alla "Guida rapida" e al manuale utente di ColorNavigator (disponibile sul CD-ROM).

● Problema: nessuna immagine

Se sul monitor non viene visualizzata alcuna immagine anche dopo aver applicato le soluzioni consigliate, contattare il rappresentante EIZO locale.

Problema		Possibile causa e rimedio
Nessuna immagine	L'indicatore di alimentazione non si accende.	<ul style="list-style-type: none"> • Verificare che il cavo di alimentazione sia collegato correttamente. • Accendere l'interruttore di alimentazione principale che si trova sul retro del monitor. • Toccare . • Spegnere l'alimentazione principale che si trova sul retro del monitor per alcuni minuti, quindi riaccenderla.
	L'indicatore di alimentazione si illumina di bianco.	<ul style="list-style-type: none"> • Aumentare "Luminosità" e/o "Guadagno" nel menu impostazioni.
	L'indicatore di alimentazione si illumina di arancione.	<ul style="list-style-type: none"> • Commutare il segnale d'ingresso con INPUT. • Utilizzare il mouse o la tastiera. • Controllare che il PC sia acceso.
	L'indicatore di alimentazione lampeggia in arancione e bianco.	<ul style="list-style-type: none"> • Questo problema potrebbe verificarsi quanto il PC è collegato tramite il connettore DisplayPort. Collegare il PC tramite il cavo segnale specificato da EIZO, spegnere il monitor e quindi riaccenderlo.
Viene visualizzato il messaggio.	Il messaggio viene visualizzato quando non viene immesso alcun segnale. Esempio: 	<ul style="list-style-type: none"> • Il messaggio mostrato a sinistra potrebbe essere visualizzato perché alcuni PC non emettono il segnale subito dopo l'accensione. • Controllare che il PC sia acceso. • Verificare che il cavo di segnale sia collegato correttamente. • Commutare il segnale d'ingresso con INPUT.
	Esempio: 	<ul style="list-style-type: none"> • Il messaggio indica che il segnale di ingresso è al di fuori della gamma di frequenze specificata. • Verificare che l'impostazione del computer corrisponda ai requisiti di risoluzione e di frequenza verticale del monitor. • Riavviare il PC. • Selezionare l'impostazione desiderata utilizzando il software di utilità della scheda grafica. Per ulteriori informazioni, fare riferimento al manuale della scheda grafica.