

Podręcznik instalacji ColorEdge® CG318-4K















Monitor LCD z funkcją zarządzania kolorami

Ważne

Aby korzystać z urządzenia w sposób bezpieczny i wydajny, należy dokładnie zapoznać się z informacjami zawartymi w PRECAUTIONS (ŚRODKI OSTROŻNOŚCI), niniejszym Podręczniku instalacji oraz Podręczniku użytkownika zapisanymi na płycie CD-ROM. Zachowaj ten podręcznik na przyszłość.



1 Zakres dostawy

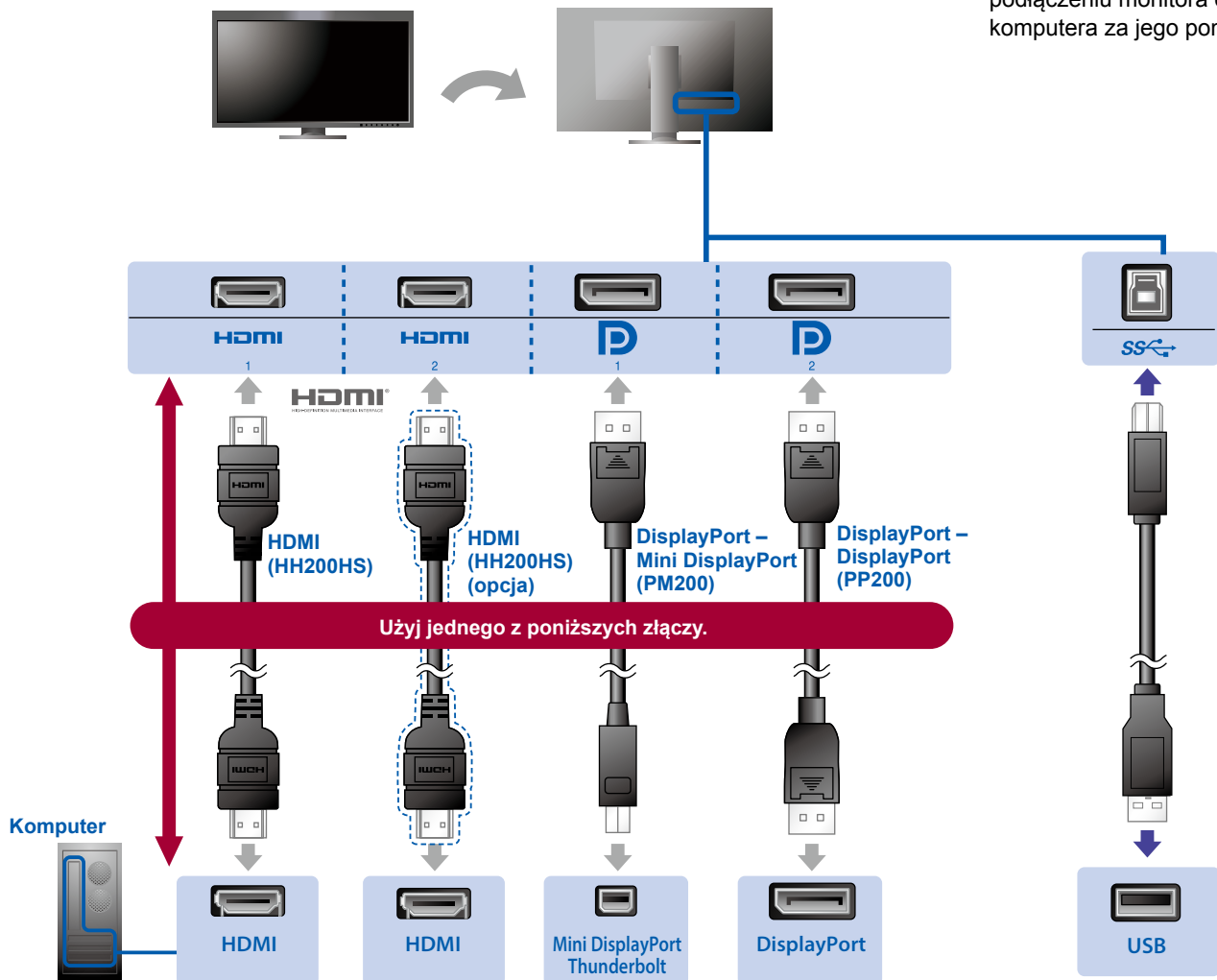
 <ul style="list-style-type: none">• Monitor	 <ul style="list-style-type: none">• Setup Guide (Podręcznik instalacji)	 <ul style="list-style-type: none">• PRECAUTIONS (ŚRODKI OSTROŻNOŚCI)
 <ul style="list-style-type: none">• Adjustment Certificate (certyfikat ustawienia)	 <ul style="list-style-type: none">• EIZO LCD Utility Disk	 <ul style="list-style-type: none">• ColorNavigator Quick Reference (Skrócone informacje na temat aplikacji ColorNavigator)
 <ul style="list-style-type: none">• PP200 Kabel sygnału cyfrowego (DisplayPort)	 <ul style="list-style-type: none">• PM200 Kabel sygnału cyfrowego (DisplayPort)	
 <ul style="list-style-type: none">• HH200HS Kabel sygnału cyfrowego (HDMI)	 <ul style="list-style-type: none">• UU200SS Kabel USB EIZO (USB 3.0)	
 <ul style="list-style-type: none">• Kabel zasilania	 <ul style="list-style-type: none">• ScreenCleaner (Zestaw do czyszczenia)	
 <ul style="list-style-type: none">• Pokrywa monitora	 <ul style="list-style-type: none">• Podręcznik użytkownika pokrywy monitora	

2 Układ połączeń

1. Sygnał

2. USB

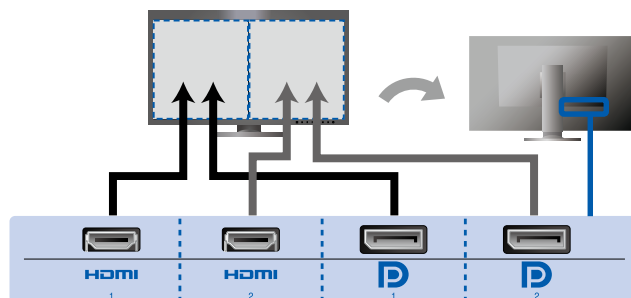
Do kalibracji wymagany jest kabel USB. Pamiętaj o podłączeniu monitora do komputera za jego pomocą.



● Jeśli karta graficzna nie obsługuje sygnału 4K2K

Podłącz podwójny sygnał wideo z 1 komputera, aby wyświetlić ekrany obok siebie.

Podłącz kable sygnałów do złączy wejściowych odpowiadających pozycjom wyświetlania.



Lewa strona: HDMI 1 lub DisplayPort 1 / Prawa strona: HDMI 2 lub DisplayPort 2

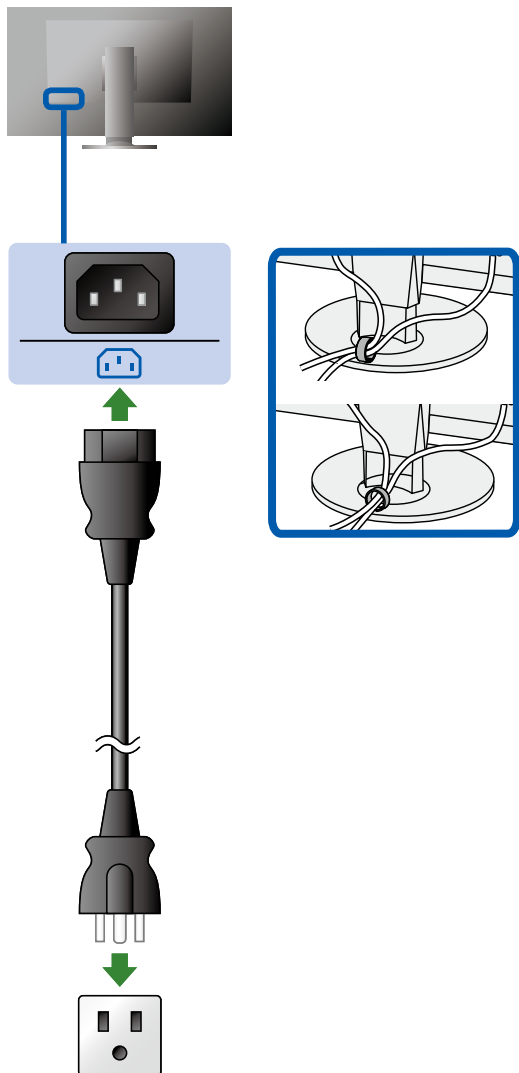
Uwaga

- Opcję „Picture Setup” (Konfiguracja obrazu) w menu „Administrator Settings” (Ustawienia administratora) należy zmienić na wartość „Dual” (Podwójny). Szczegółowe informacje na ten temat można znaleźć w Podręczniku użytkownika monitora (na płycie CD-ROM).

3. Zasilanie

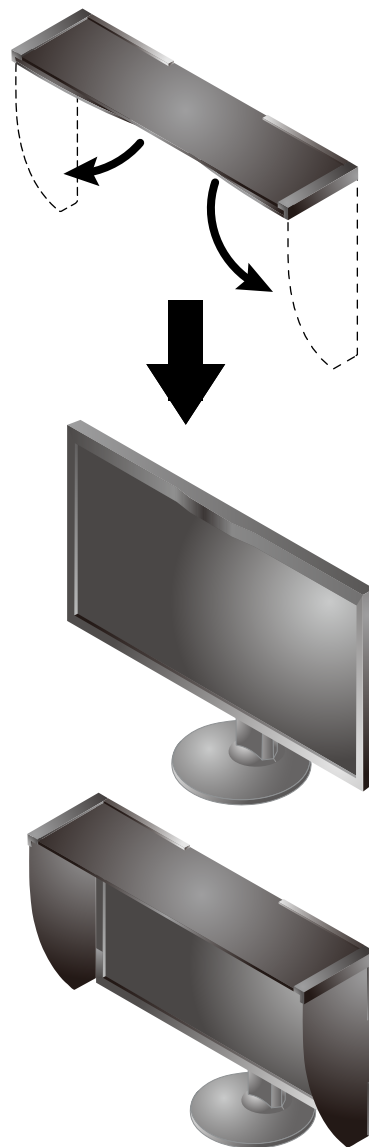
4. Uchwyt

Użycie uchwytu przewodu z tyłu podstawy umożliwia zamocowanie kabli.

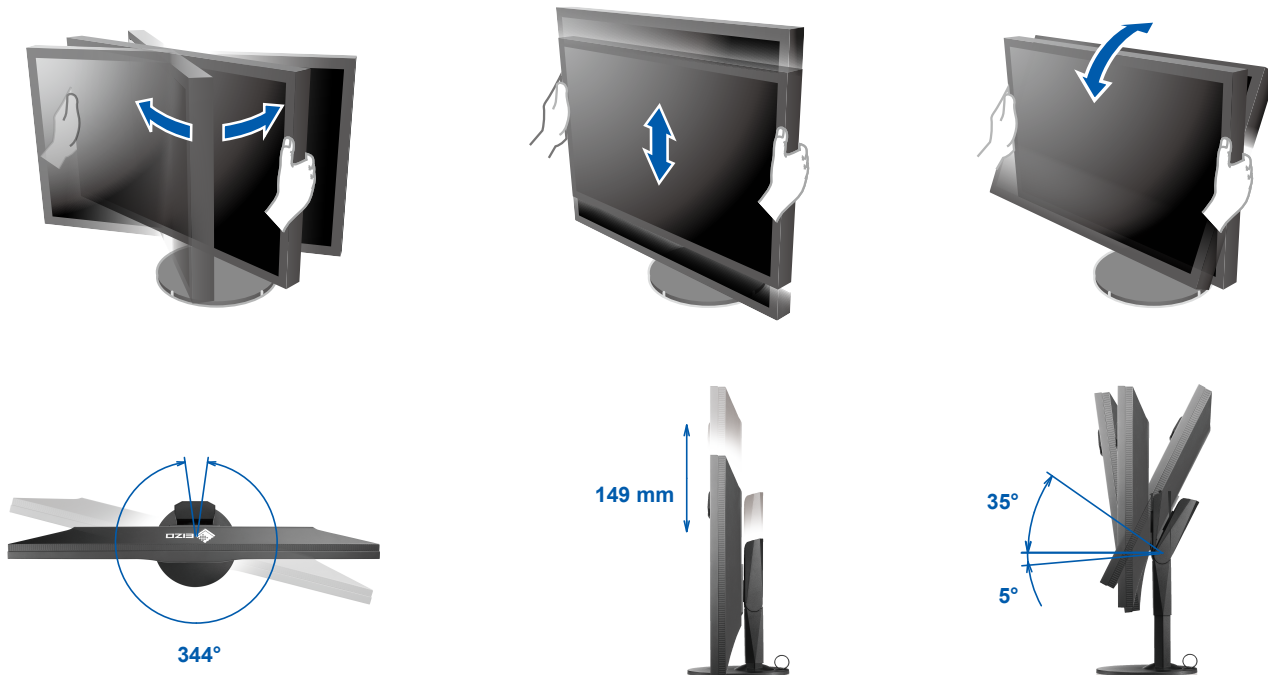


3 Kaptur

Aby uzyskać informacje na temat montażu pokrywy monitora, patrz Podręcznik użytkownika pokrywy monitora (znajduje się w opakowaniu pokrywy monitora).



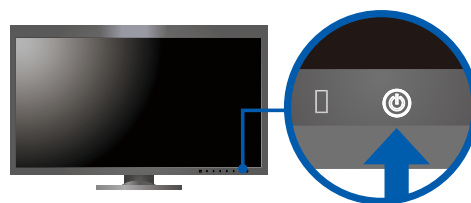
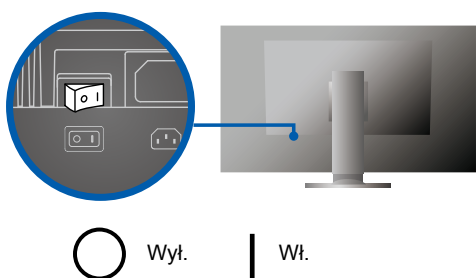
4 Regulacja ustawienia



5 Wyświetlacz

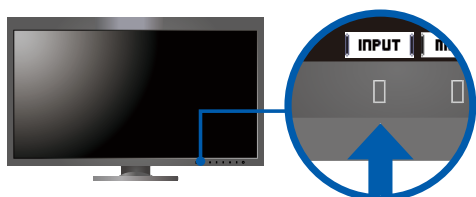
1. Główny włącznik zasilania

2. Przycisk zasilania



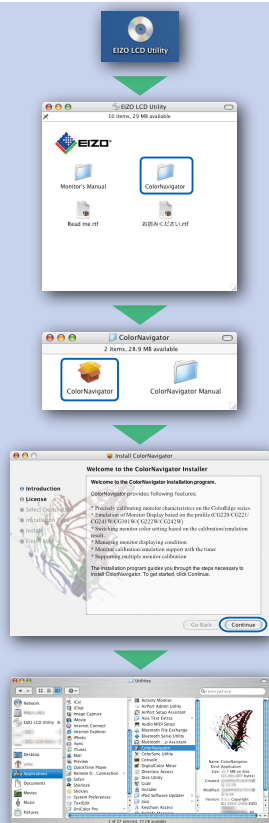
3. Wybór sygnału

4. Rozdzielczość

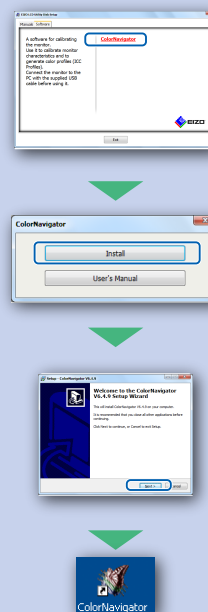


6 ColorNavigator 6

Mac OS X



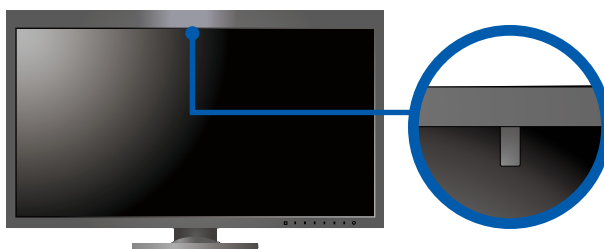
Windows



- Instrukcje obsługi znajdziesz w rozdziale „Podręcznik skrócony” oraz w Podręczniku użytkownika ColorNavigator (na płycie CD-ROM).

SelfCalibration

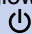
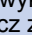
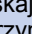
Umożliwia okresowe przeprowadzanie kalibracji.



- Szczegółowe informacje na temat funkcji SelfCalibration można znaleźć w instrukcji obsługi monitora, dołączonej na płycie CD-ROM.

● Problem braku obrazu

Jeśli na monitorze nie jest wyświetlany żaden obraz, nawet po wykonaniu poniższych czynności naprawczych, należy skontaktować się z lokalnym przedstawicielem firmy EIZO.

Problem		Możliwa przyczyna i sposób naprawy
Brak obrazu	Wskaźnik zasilania nie świeci.	<ul style="list-style-type: none"> • Sprawdź, czy kabel zasilania jest prawidłowo podłączony. • Włącz główny włącznik zasilania. • Naciśnij . • Wyłącz zasilanie na kilka minut, a następnie włącz je ponownie.
	Wskaźnik zasilania świeci na biało.	<ul style="list-style-type: none"> • Zwiększ wartości „Brightness” (Jasność) i/lub „Gain” (Wzmocnienie) w menu ustawień.
	Wskaźnik zasilania świeci na pomarańczowo.	<ul style="list-style-type: none"> • Przełącz sygnał wejściowy za pomocą przycisku INPUT . • Kliknij przycisk myszy lub naciśnij dowolny klawisz na klawiaturze. • Sprawdź, czy komputer jest włączony. • Jeśli komputer jest podłączony do interfejsu DisplayPort, zmień jego wersję, wykonując następujące czynności. <ol style="list-style-type: none"> 1. Wyłącz zasilanie monitora przez naciśnięcie przycisku . 2. Naciskając przycisk znajdujący się najbardziej na lewo, naciśnij i przytrzymaj przez co najmniej 2 sekundy przycisk . Na ekranie pojawi się menu „Administrator Settings” (Ustawienia administratora). 3. Wybierz opcję „Signal Format” (Format sygnału). 4. Zmień wersję interfejsu DisplayPort. 5. Wybierz opcję „Apply” (Zastosuj), a następnie naciśnij przycisk ENTER .
	Wskaźnik zasilania miga na pomarańczowo i biało.	<ul style="list-style-type: none"> • Problem z urządzeniem podłączonym przez DisplayPort/HDMI. Rozwiąż problem, wyłącz monitor i włącz go ponownie. Więcej informacji można znaleźć w Podręczniku użytkownika urządzenia wyjściowego.
Pojawia się komunikat.	Ten komunikat jest wyświetlany w przypadku braku sygnału wejściowego. Przykład: <div data-bbox="355 891 608 981" style="background-color: black; color: white; padding: 5px; text-align: center; margin: 10px 0;"> HDMI 1 No Signal </div>	<ul style="list-style-type: none"> • Komunikat pokazany po lewej stronie może zostać wyświetlony, jeśli jeden z komputerów nie będzie przysyłał sygnału zaraz po włączeniu zasilania. • Sprawdź, czy komputer jest włączony. • Sprawdź, czy kabel sygnału jest prawidłowo podłączony. • Przełącz sygnał wejściowy za pomocą przycisku INPUT .
	Przykład: <div data-bbox="355 1025 608 1115" style="background-color: black; color: white; padding: 5px; text-align: center; margin: 10px 0;"> HDMI 2 Signal Error </div>	<ul style="list-style-type: none"> • Ten komunikat wskazuje, że sygnał wejściowy nie należy do określonego zakresu częstotliwości. • Sprawdź, czy ustawienia komputera odpowiadają wymaganiom rozdzielczości i częstotliwości odchylenia pionowego monitora. • Uruchom ponownie komputer. • Wybierz odpowiednie ustawienie za pomocą oprogramowania narzędziowego karty graficznej. Szczegółowe informacje można znaleźć w Podręczniku użytkownika karty graficznej.