

FlexScan® EV3237

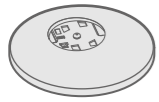
Väriestekidenäyttö

Asennusopas

1. Pakkauksen sisältö



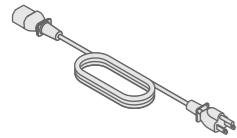
• Näyttö



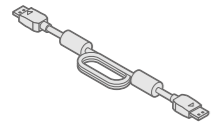
• Telineen jalusta



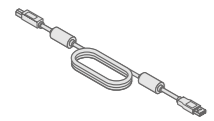
• Kaapelinpidin



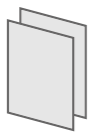
• Virtajohto



• PP200 (DP-DP)
Digitaalinen signaalikaapeli



• UU200SS (USB 3.0)
EIZO USB -kaapeli



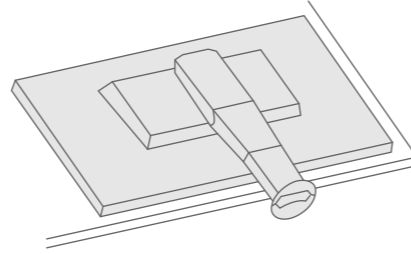
• PRECAUTIONS (TURVATOIMET)
• Setup Guide (Asennusopas)



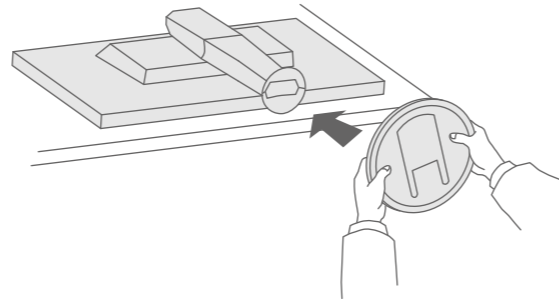
• EIZO LCD Utility Disk

2. Asennus jalustan päälle

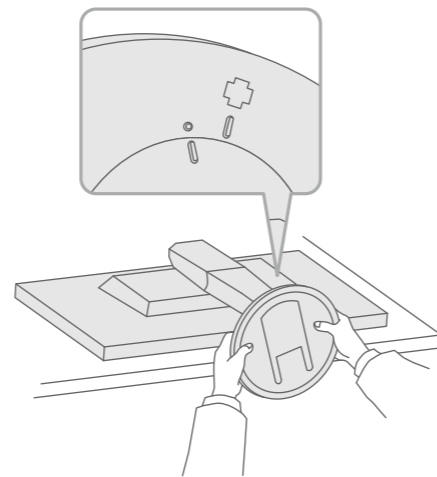
1 Sijoita näyttö tukevalle alustalle pehmeään kankaan päälle siten, että ruudun pinta jää alaspäin.



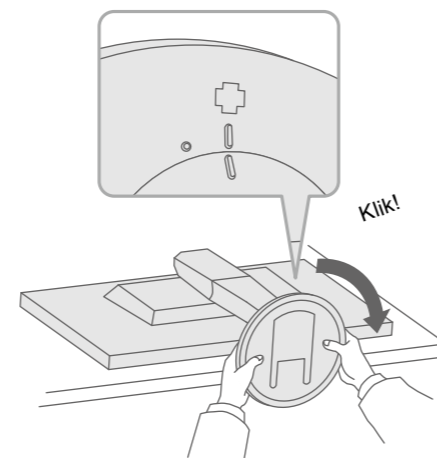
2



3



4



Tärkeää

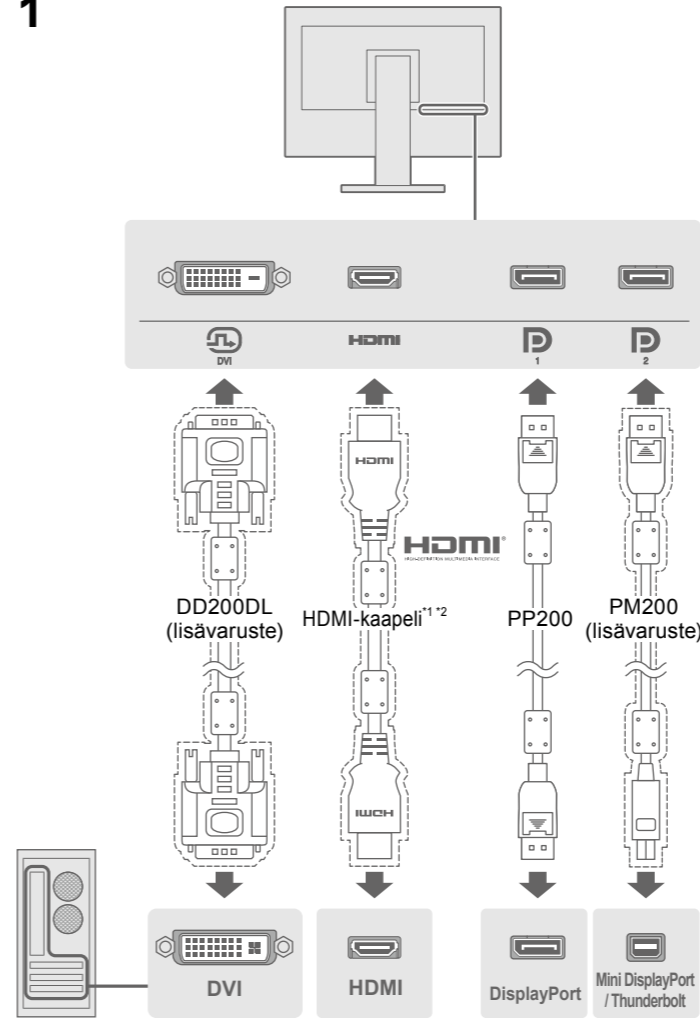
Lue PRECAUTIONS (TURVATOIMET), tämä Asennusopas ja CD-ROM-levylle tallennettu Käyttöopas perehtyäksesi laitteen turvalliseen ja tehokkaaseen käyttöön.



• Yksityiskohtaisia tietoja esimerkiksi näyttöruudun säätämisestä ja asetuksista on saatavissa "EIZO LCD Utility Disk" -CD-ROM-levyllä olevasta Käyttöoppaasta.

3. Liitännät

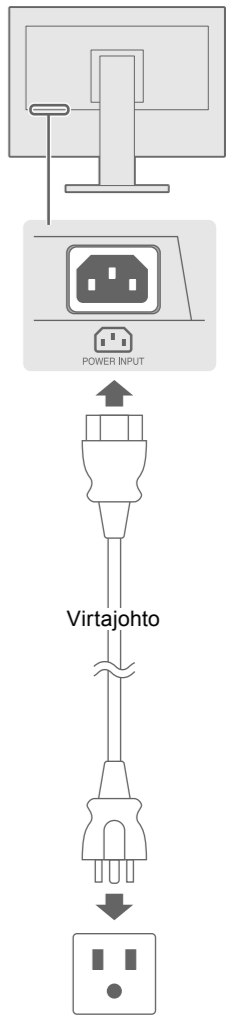
1



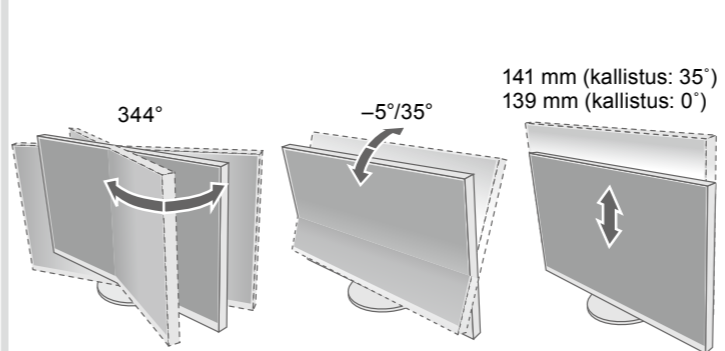
*1 Kaupallisesti saatavilla oleva tuote

*2 Käytä High Speed -yhteyttä tukevaa tuotetta.

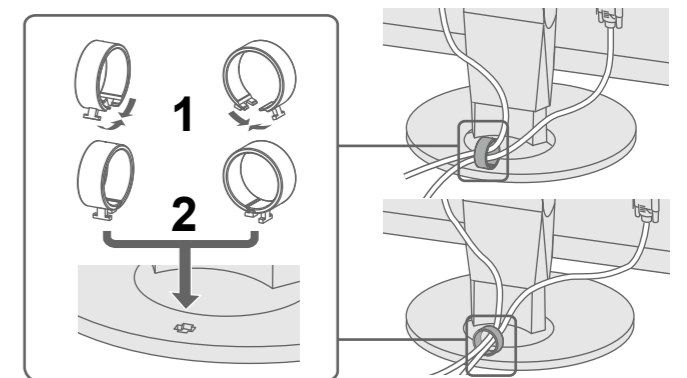
2



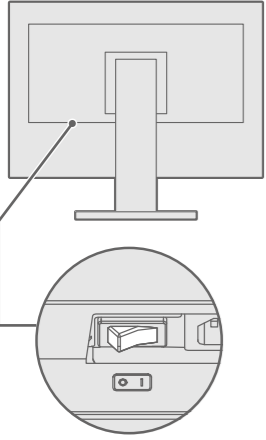
4. Kallistuskulman ja korkeuden säätäminen

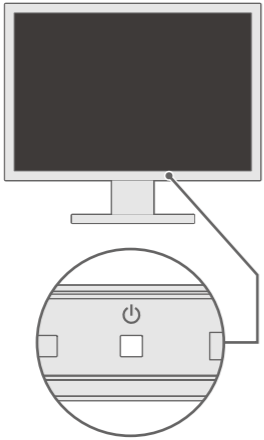



5. Kaapelinpidin kiinnittäminen




6. Ruudun näyttötila

1  (Tehtaan esiasetus: päällä)

2 

3  **Päällä**

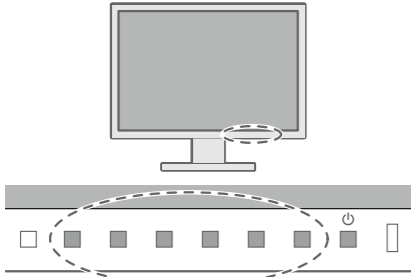
Suosittelava tarkkuus

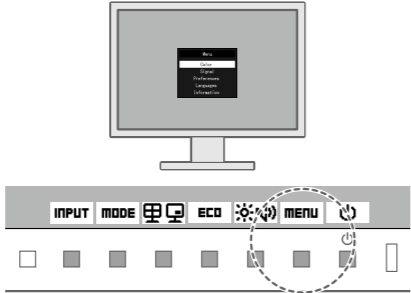


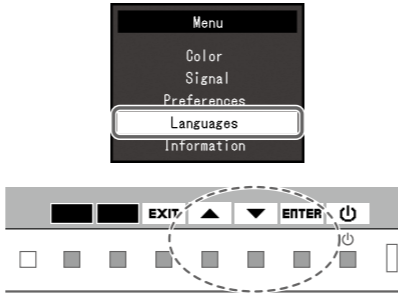
Huomautus

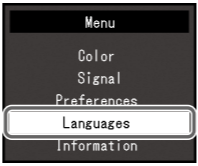
- Jotta yhdellä näytöllä voidaan näyttää useita signaaleja, PbyP (Picture by Picture)- tai PinP (Picture in Picture)-asetukset on määritettävä. Katso lisätietoja CD-ROM-levyllä olevasta Käyttöoppaasta.


7. Kieli


1 

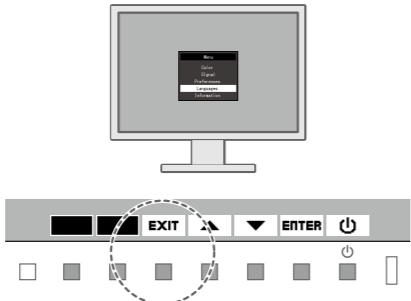
2 


3 



4 

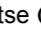
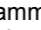
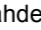
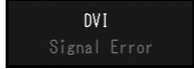


5 



● Ei kuvaa -ongelma

Jos näytössä ei näy kuvaa, kun seuraavat korjaustoimenpiteet on suoritettu, ota yhteyttä paikalliseen EIZO-edustajaan.

| Ongelmia | Mahdollinen aiheuttaja ja korjaava toimenpide |
|--------------------------------------|--|
| Virran merkkivalo ei syty. | <ul style="list-style-type: none"> Tarkista, onko virtajohto kytketty asianmukaisesti. Kytke päävirtakytkin päälle. Valitse . Sammuta laite pääkatkaisimesta ja käynnistä se sitten muutaman minuutin kuluttua uudelleen. |
| Virran merkkivalo palaa valkoisena. | <ul style="list-style-type: none"> Lisää arvoa "Brightness" (Kirkkaus), "Contrast" (Kontrasti) ja/tai "Gain" (Vahvistus) asetusvalikossa. |
| Virran merkkivalo palaa oranssina. | <ul style="list-style-type: none"> Vaihda tulosignaalia. Käytä hiirtä tai näppäimistöä. Varmista, että PC on kytketty päälle. Kun PC on kytketty DisplayPortiin, kokeile vaihtaa DisplayPort-versio seuraavasti: <ol style="list-style-type: none"> Sammuta monitori painamalla -painiketta. Paina vasemmanpuoleisinta painiketta sekä -painiketta yhtä aikaa yli kahden sekunnin ajan. Näyttöön tulee "Administrator Settings" (Järjestelmänvalvojan asetukset) -valikko. Valitse "DisplayPort 1 (Ver.)" tai "DisplayPort 2 (Ver.)" sen mukaan, millaisella liittimellä DisplayPort on yhdistetty tietokoneeseen. Vaihda DisplayPort-versio. Valitse "Apply" (Käytä) ja sen jälkeen ENTER. |
| Virran merkkivalo vilkkuu oranssina. | <ul style="list-style-type: none"> DisplayPortilla liitetyssä laitteessa on ongelma. Voit ratkaista ongelman sammuttamalla monitorin ja kytkemällä siihen uudelleen virran. Katso lisätietoja näyttölaitteen Käyttöoppaasta. |
| Näyttöön tulee viesti. | <ul style="list-style-type: none"> Tämä viesti tulee näyttöön, kun signaalin syöttö on väärä, vaikka näyttölaite toimisi moitteettomasti. Esimerkki:  Viesti ilmoittaa tulosignaalin olevan määriteltyjen rajojen ulkopuolella. Tarkista, että tietokoneen asetukset vastaavat näytön tarkkuus- ja pystytaajuus-asetuksia. Käynnistä tietokone uudelleen. Valitse sopiva asetus näyttönohjaimen apuohjelman avulla. Katso lisätiedot näyttönohjaimen Käyttöoppaasta. |



Jos ongelmia ilmenee näytön tultua näkyviin, katso lisätietoja CD-ROM-levyn Käyttöoppaan kohdasta "Chapter5 Troubleshooting" (Luku 5, Vianmääritys).