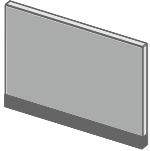
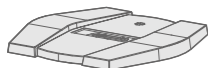





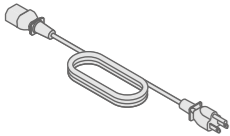
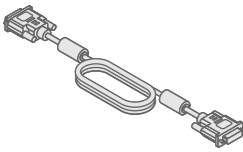
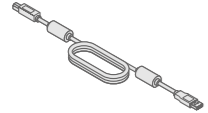

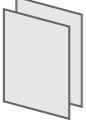



FORIS® FS2434

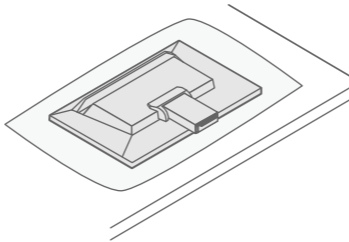
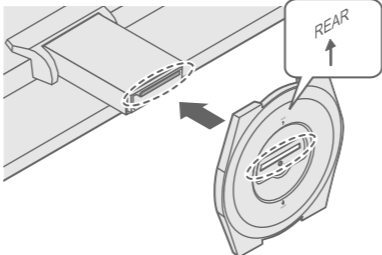
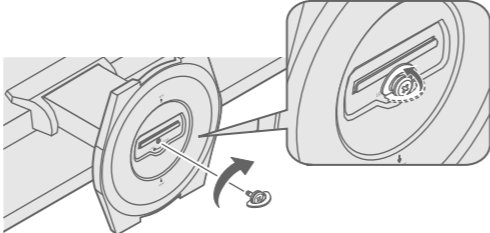
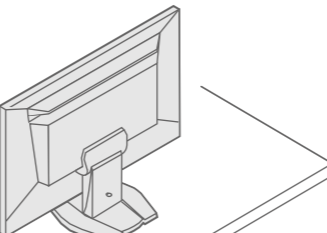
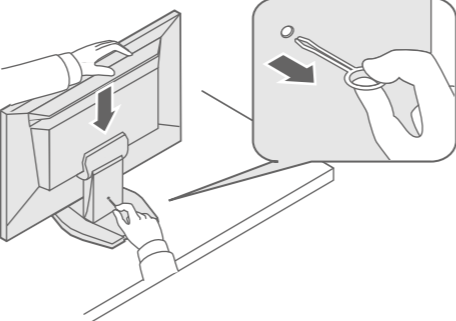
Monitor LCD en color

Guía de instalación

1. Contenido del paquete

-  • Monitor
-  • Base del soporte
-  • Tornillo de montaje para la base del soporte
-  • Control remoto
-  • Pila de litio tipo botón (CR2025)
-  • Tornillos de montaje
-  • Portacables
-  • Cable de alimentación
-  • FD-C39 (DVI-DVI)
Cable de señal digital
-  • UU200SS (USB 3.0)
Cable USB EIZO
-  • Cable de minitoma estéreo
-  • PRECAUTIONS (PRECAUCIONES)
Setup Guide (Guía de instalación)
-  • EIZO LCD Utility Disk

2. Montaje de la base

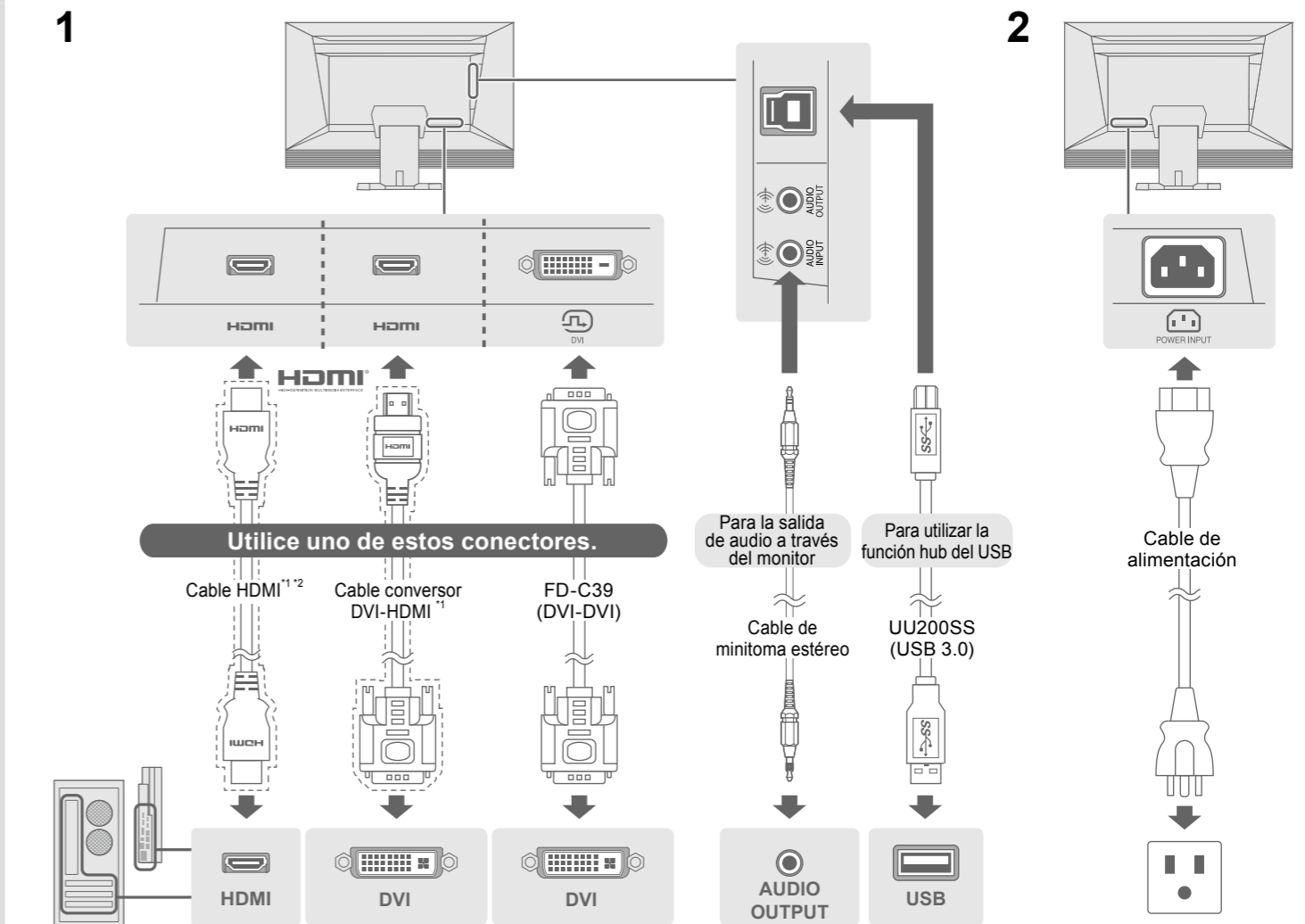
- 1** Coloque el monitor sobre un paño suave en una superficie estable, con la superficie de la pantalla hacia abajo. 
- 2**  **REAR**
- 3** 
- 4** 
- 5** 

Importante Lea atentamente las PRECAUCIONES, esta Guía de instalación y el Manual de usuario que encontrará en el CD-ROM para familiarizarse con el aparato y usarlo de forma segura y eficaz.



- Para obtener información, por ejemplo, sobre los ajustes o configuraciones de pantalla, consulte el Manual de usuario en el EIZO LCD Utility Disk (CD-ROM).

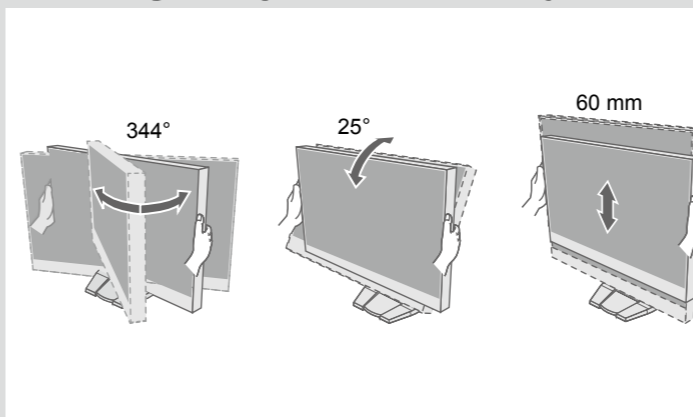
3. Conexiones



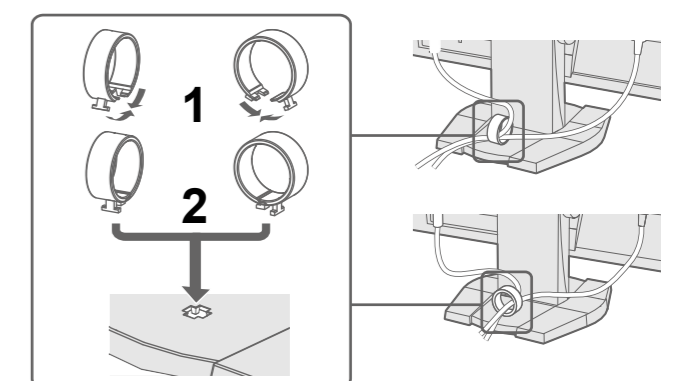
*1 Producto disponible en el mercado comercial.

*2 Utilice un producto capaz de funcionar a alta velocidad.

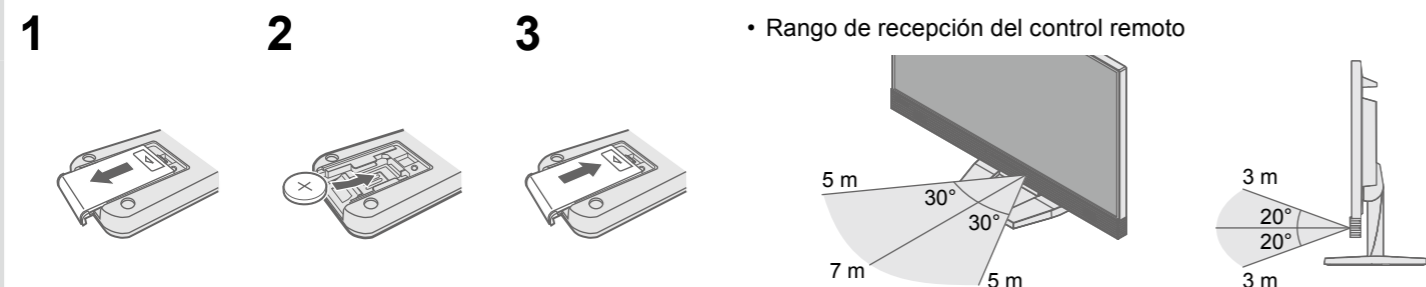
4. Ángulo y altura de ajuste



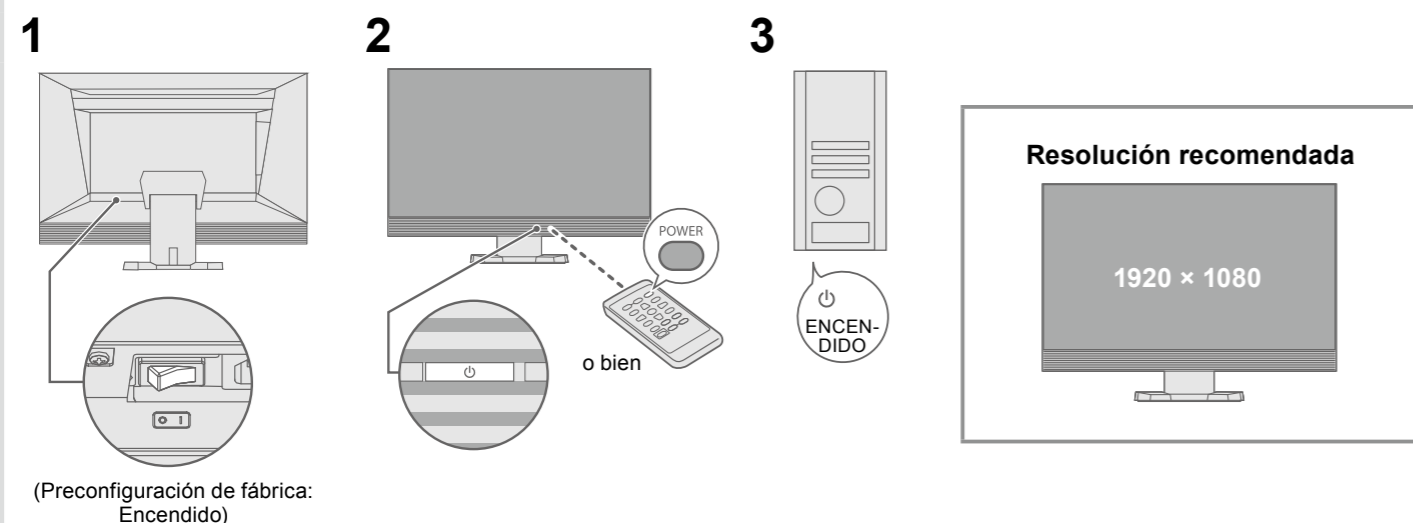
5. Colocación del portacables



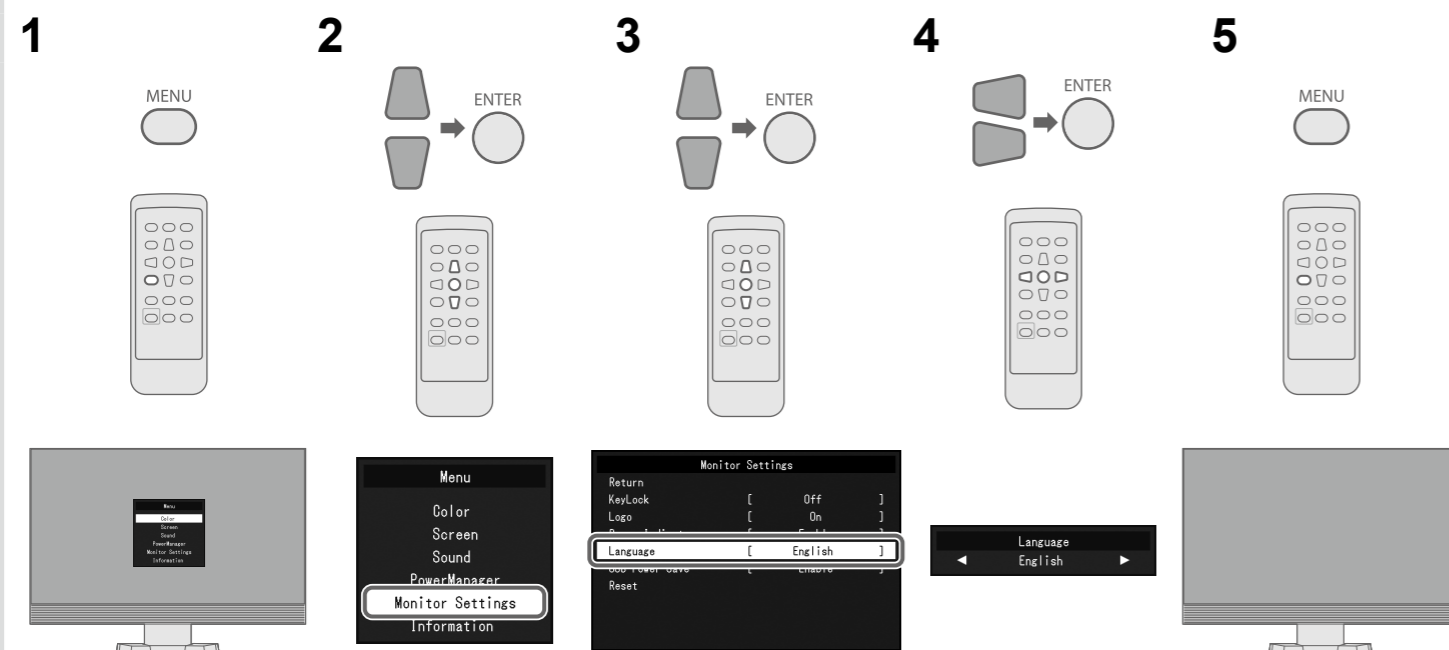
6. Preparación del control remoto



7. Pantalla



8. Idioma



● No aparece ninguna imagen

Si tras seguir las soluciones propuestas no se muestra ninguna imagen en el monitor, póngase en contacto con su representante local de EIZO.

Síntomas	Posible causa y solución
No aparece ninguna imagen	<p>El indicador de alimentación no se enciende.</p> <ul style="list-style-type: none"> • Compruebe que el cable de alimentación esté conectado correctamente. • Encienda el interruptor de alimentación principal. • Desconecte la alimentación principal y vuelva a conectarla transcurridos unos minutos. <p>El indicador de alimentación está iluminado en rojo.</p> <ul style="list-style-type: none"> • Pulse POWER en el control remoto (o en el monitor). <p>El indicador de alimentación está iluminado en blanco.</p> <ul style="list-style-type: none"> • Aumente los valores de "Brillo", "Contraste" y/o "Ganancia" en el menú de ajustes. <p>El indicador de alimentación está iluminado en naranja.</p> <ul style="list-style-type: none"> • Compruebe que el cable de señal esté bien conectado. • Compruebe que el dispositivo externo esté encendido. • Utilice el ratón o el teclado. • Cambie la señal de entrada. • Si se conecta un dispositivo externo, cambie el método que usa para salir del modo de ahorro de energía. Apáguelo una vez y, a continuación, pulse Vol - en el monitor durante cinco segundos o más para cambiar el método que usa para salir y enciéndalo nuevamente. • Si se conecta un dispositivo externo al puerto HDMI, cambie el método de autenticación. Apáguelo una vez y, a continuación, pulse SIGNAL en el monitor durante cinco segundos o más para cambiar el método de autenticación y enciéndalo nuevamente.
Aparece el mensaje.	<p>Ejemplo:</p> <div style="border: 1px solid black; padding: 5px; width: fit-content; margin: 0 auto;"> PC (DVI) Signal Error </div> <ul style="list-style-type: none"> • Este mensaje indica que la señal de entrada está fuera del rango especificado. • Compruebe si el PC está configurado para cumplir los requisitos de resolución y frecuencia de barrido vertical del monitor. • Reinicie el ordenador. • Utilice el software de la tarjeta gráfica para seleccionar el ajuste adecuado. Consulte el manual de la tarjeta gráfica para obtener más información.