

# Installationshandbok

# ColorEdge® CG247














Color Management LCD Monitor

## Viktigt

Läs försiktighetsåtgärderna, den här installationshandboken och användarmanualen som finns på CD-skivan noggrant så att du känner dig säker och får ett effektivt användande av produkten.



## 1. Förpackningen

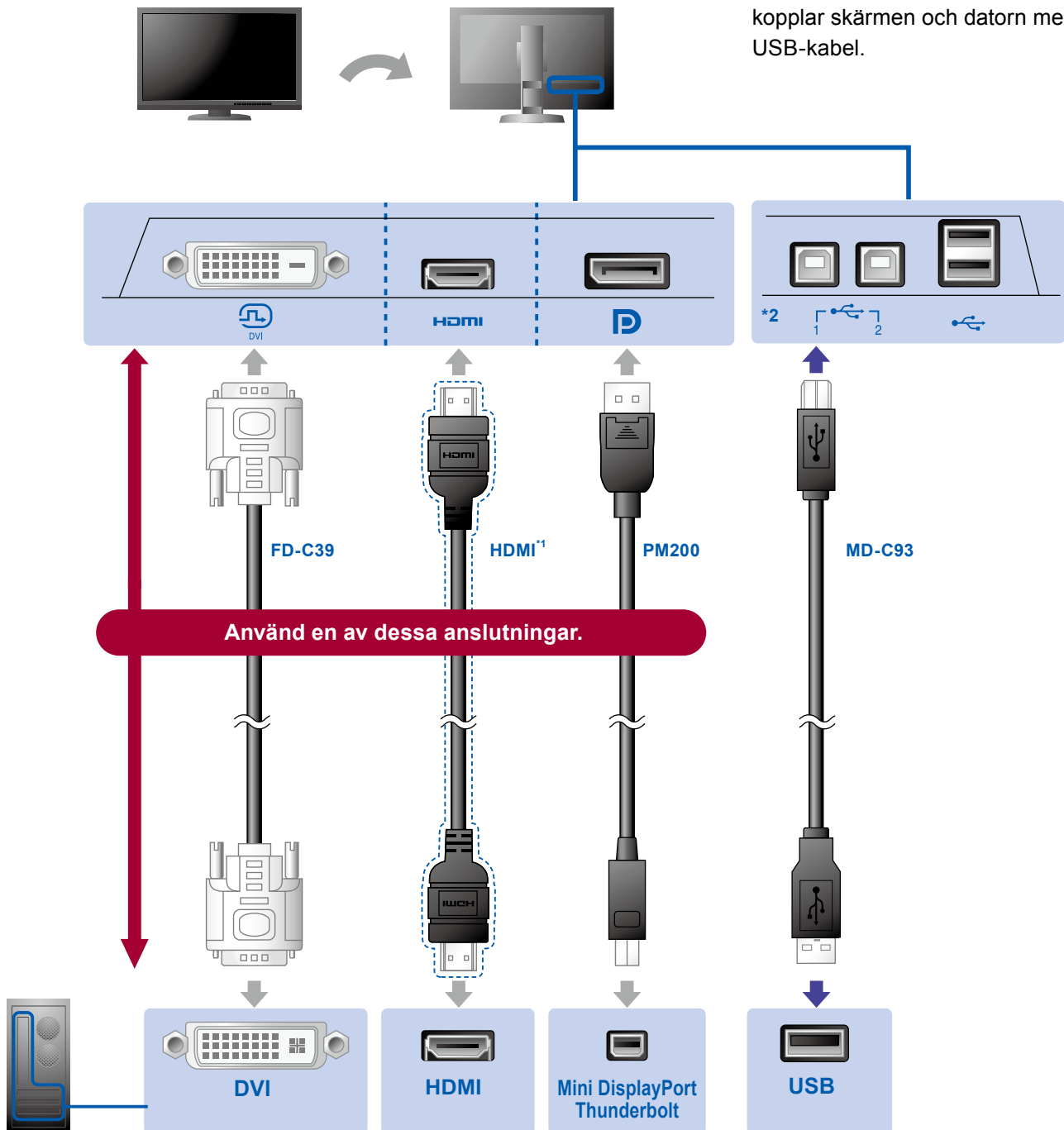
 <ul style="list-style-type: none"><li>• Skärm</li></ul>	 <ul style="list-style-type: none"><li>• Installationshandbok</li></ul>	 <ul style="list-style-type: none"><li>• PRECAUTIONS (FÖRSIKTIGHETSÅTGÄRDER)</li></ul>
 <ul style="list-style-type: none"><li>• Adjustment Certificate (Justeringscertifikat)</li></ul>	 <ul style="list-style-type: none"><li>• EIZO LCD Utility Disk</li></ul>	 <ul style="list-style-type: none"><li>• ColorNavigator Quick Reference (ColorNavigator Snabbreferens)</li></ul>
 <ul style="list-style-type: none"><li>• FD-C39 Digital signalkabel (DVI)</li></ul>	 <ul style="list-style-type: none"><li>• PM200 Digital signalkabel (DisplayPort)</li></ul>	
 <ul style="list-style-type: none"><li>• MD-C93 EIZO USB-kabel</li></ul>	 <ul style="list-style-type: none"><li>• Nätsladd</li></ul>	
 <ul style="list-style-type: none"><li>• Skärmkåpa</li></ul>	 <ul style="list-style-type: none"><li>• ScreenCleaner (Rengöringssats)</li></ul>	 <ul style="list-style-type: none"><li>• Användarmanual för skärmkåpa</li></ul>

## 2. Anslutning

### 1. Signal

### 2. USB

Det krävs USB-kabel för kalibrering. Försäkra dig om att du kopplar skärmen och datorn med USB-kabel.



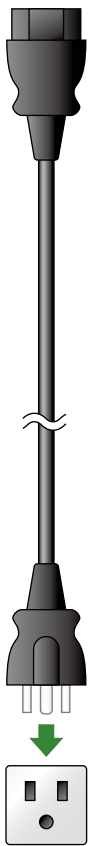
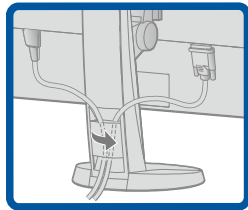
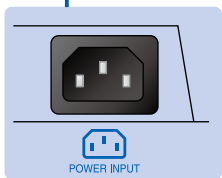
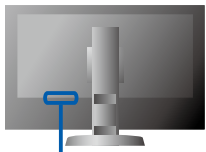
\*1 Produkten kan köpas i butik. Använd en produkt som kan hantera hög hastighet.

\*2 Använd port 1 först.

### 3. Ström

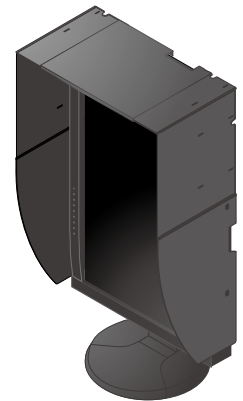
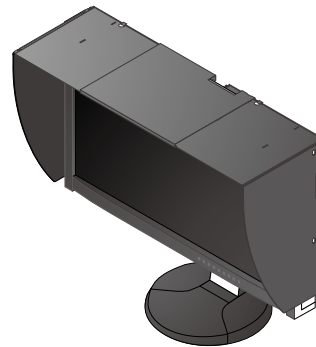
### 4. Hållare

Använd kabelhållaren på stativets baksida för att hålla kablarna samlade.

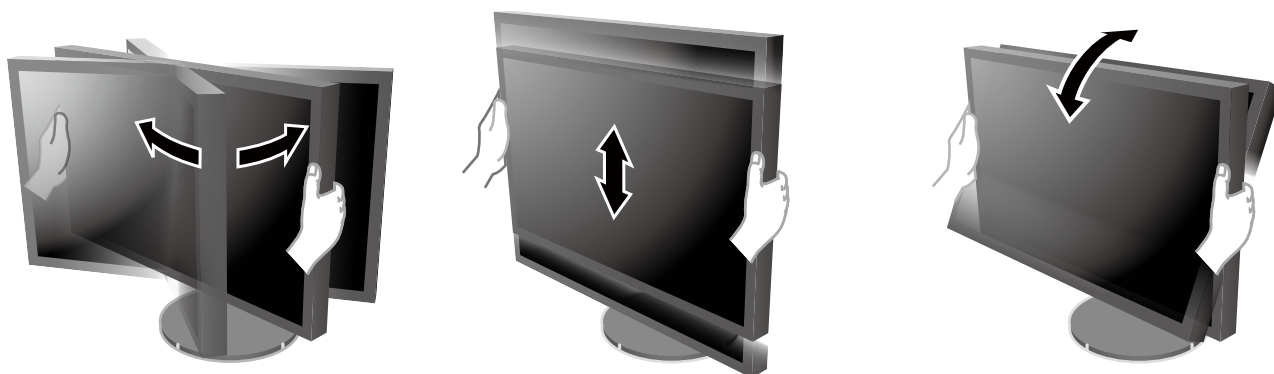


### 3. Huv

För information om hur skärmkåpan monteras, vänligen läs skärmkåpan användarmanual (finns i skärmkåpan förpackning).

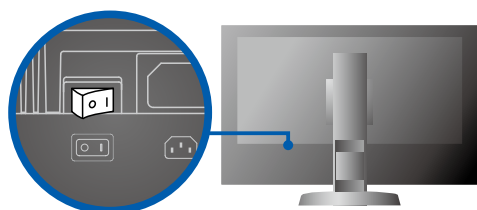


## 4. Inställning



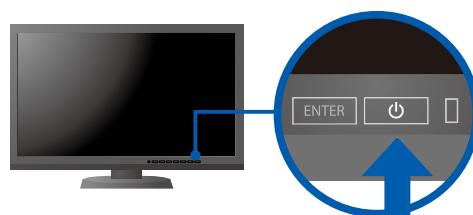
## 5. Skärm

### 1. Huvudströmbrytare

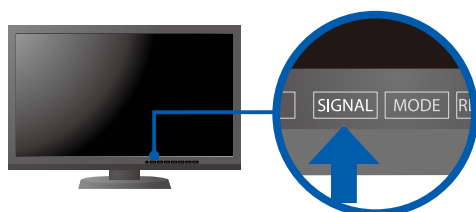


○ Av | På

### 2. Strömknapp



### 3. Signalval

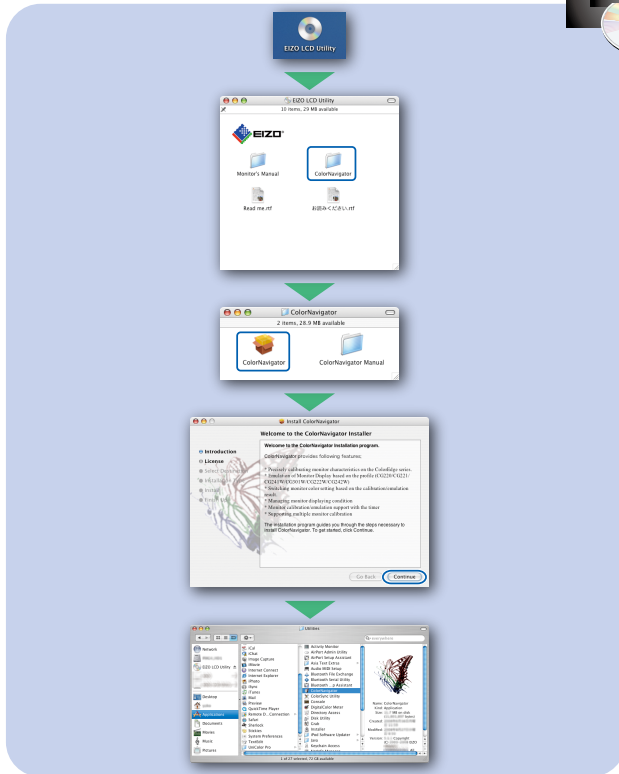


### 4. Upplösning

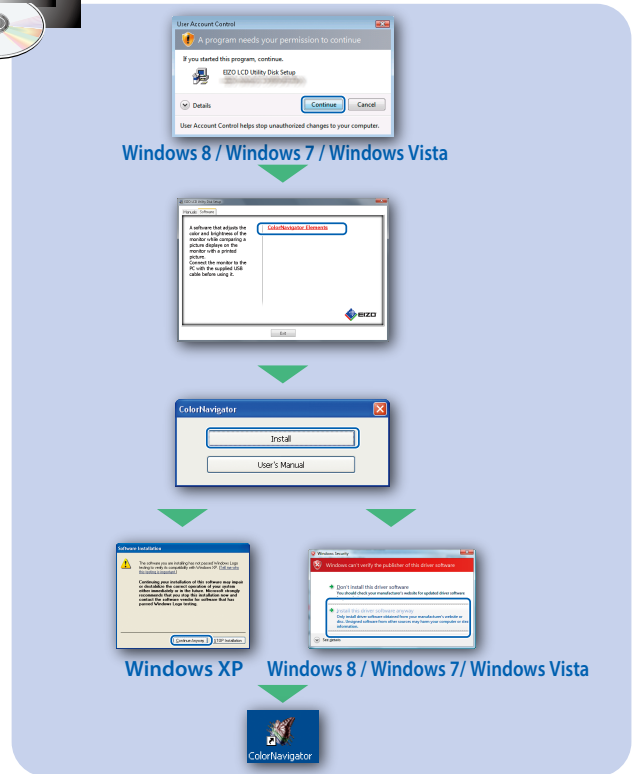


## 6. ColorNavigator

### Mac OS X



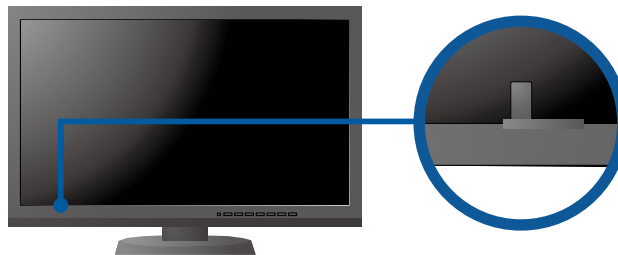
### Windows



- För arbetsinstruktioner, vänd dig till "Snabbreferensen" och bruksanvisningen för ColorNavigator (lagrad på CD-skivan).

## SelfCalibration


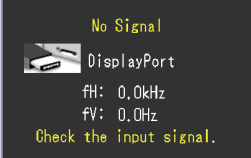
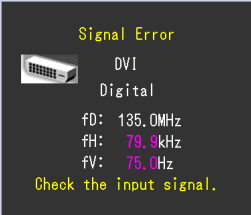
Används för regelbunden kalibrering.



- For details on SelfCalibration, refer to the Monitor User's Manual on the CD-ROM.

## ● Ingen bild visas

Om det inte visas någon bild på skärmen sedan du gjort följande åtgärder ska du kontakta din lokala EIZO-återförsäljare.

Problem		Möjlig orsak och åtgärd
Ingen bild	Strömindikatorn tänds inte.	<ul style="list-style-type: none"> <li>• Kontrollera att nätsladden är ordentligt ansluten.</li> <li>• Slå på huvudströmbrytaren.</li> <li>• Tryck på .</li> <li>• Slå av huvudströmmen och slå sedan på den igen efter några minuter.</li> </ul>
	Strömindikatorn lyser blått.	<ul style="list-style-type: none"> <li>• Öka "Ljusstyrka" och/eller "Färgdynamik" i menyn Justeringsmeny.</li> </ul>
	Strömindikatorn lyser orange.	<ul style="list-style-type: none"> <li>• Växla inkommande signal genom att trycka på SIGNAL.</li> <li>• Använda musen eller tangentbordet.</li> <li>• Kontrollera att PC är påslagen.</li> </ul>
	Strömindikatorn blinkar orange och blått.	<ul style="list-style-type: none"> <li>• Enheten som är ansluten via DisplayPort / HDMI har ett problem. Lös problemet genom att stänga av skärmen och sedan starta den igen. Se bildenhetens användarmanual för ytterligare information.</li> </ul>
Meddelandet visas.	Meddelandet visas när det inte finns någon insignal. Exempel: 	<ul style="list-style-type: none"> <li>• Meddelandet till vänster kan visas för datorer som inte har någon utgående signal strax efter påslagning.</li> <li>• Kontrollera att PC är påslagen.</li> <li>• Kontrollera att signalkabeln är korrekt ansluten.</li> <li>• Växla inkommande signal genom att trycka på SIGNAL.</li> </ul>
	Exempel: 	<ul style="list-style-type: none"> <li>• Meddelandet visar att ingångssignalen ligger utanför angivet frekvensområde. (En sådan signalfrekvens visas i lila.)</li> <li>• Kontrollera att PC är konfigurerad för att uppfylla skärmkraven för upplösning och vertikal skanningsfrekvens.</li> <li>• Starta om PC.</li> <li>• Välj ett passande visningsläge med hjälp av grafikshortsverktyget. Hänvisa till grafikshortets bruksanvisning för ytterligare information.</li> </ul> <p>fD: Bildpunktsklocka            fH: Horisontell skanningsfrekvens            fV: Vertikal skanningsfrekvens</p>