

Podręcznik instalacji ColorEdge® CX241







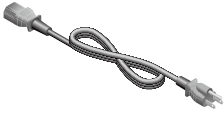
Color Management LCD Monitor

Ważne

Aby korzystać z urządzenia w sposób bezpieczny i wydajny, należy dokładnie zapoznać się z informacjami zawartymi w PRECAUTIONS (ŚRODKI OSTROŻNOŚCI), niniejszym Podręczniku Instalacji oraz Podręczniku użytkownika zapisanymi na dysku CD-ROM.



1. Zakres dostawy

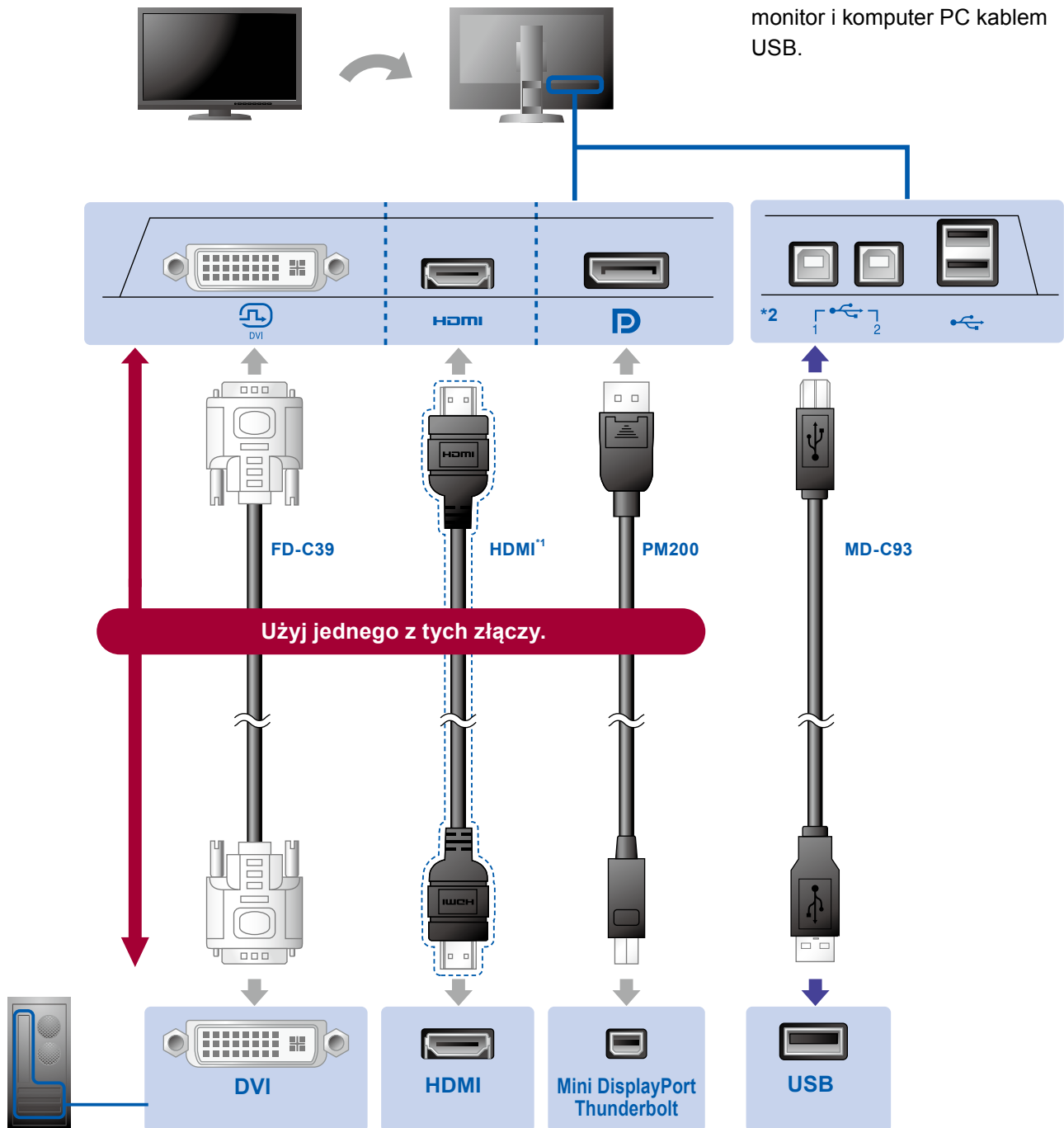
 <ul style="list-style-type: none">• Monitor	 <ul style="list-style-type: none">• Podręcznik instalacji	 <ul style="list-style-type: none">• PRECAUTIONS (ŚRODKI OSTROŻNOŚCI)
 <ul style="list-style-type: none">• Adjustment Certificate (certyfikat ustawienia)	 <ul style="list-style-type: none">• EIZO LCD Utility Disk	 <ul style="list-style-type: none">• ColorNavigator Quick Reference (Podręcznik skrócony dot. ColorNavigator)
 <ul style="list-style-type: none">• FD-C39 Kabel sygnału cyfrowego (DVI)	 <ul style="list-style-type: none">• PM200 Kabel sygnału cyfrowego (DisplayPort)	
 <ul style="list-style-type: none">• MD-C93Kabel USB EIZO	 <ul style="list-style-type: none">• Kabel zasilania	

2. Układ połączeń

1. Sygnał

2. USB

Do kalibracji konieczny jest kabel USB. Pamiętaj, aby połączyć monitor i komputer PC kablem USB.



Komputer

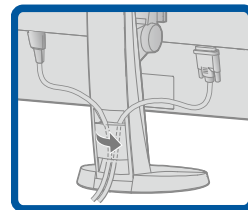
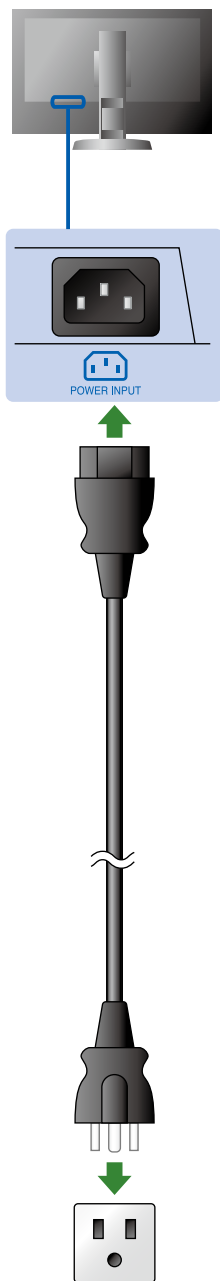
*1 Produkt dostępny w handlu. Należy stosować produkty zdolne do obsłużenia wysokich prędkości.

*2 Użyj najpierw portu nr 1.

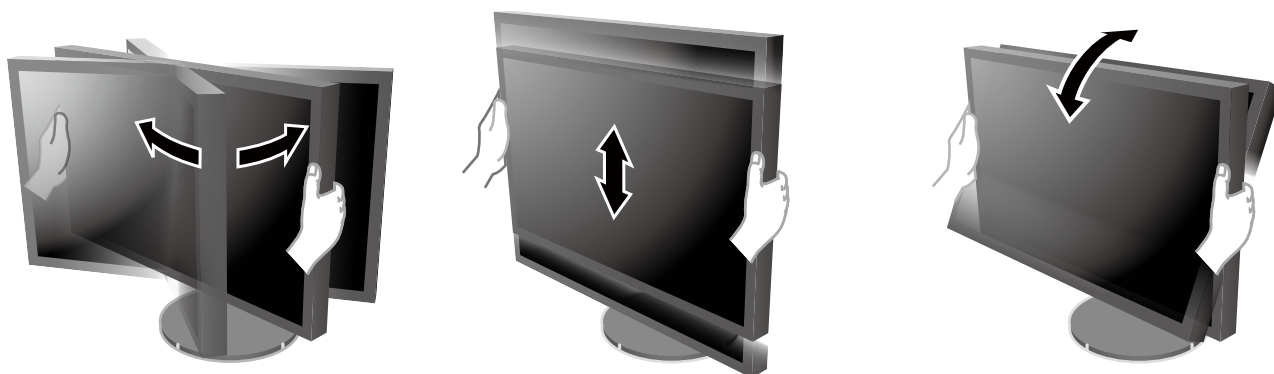
3. Zasilanie

4. Uchwyt

Użycie uchwyty przewodu z tyłu podstawy umożliwi zamocowanie kabli.

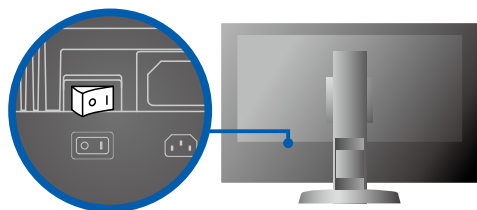


3. Regulacja ustawienia



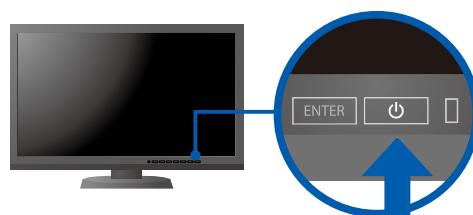
4. Wyświetlacz

1. Główny włącznik zasilania

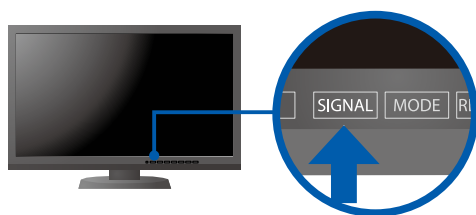


○ Wył. | Wł.

2. Przycisk zasilania



3. Wybór sygnału

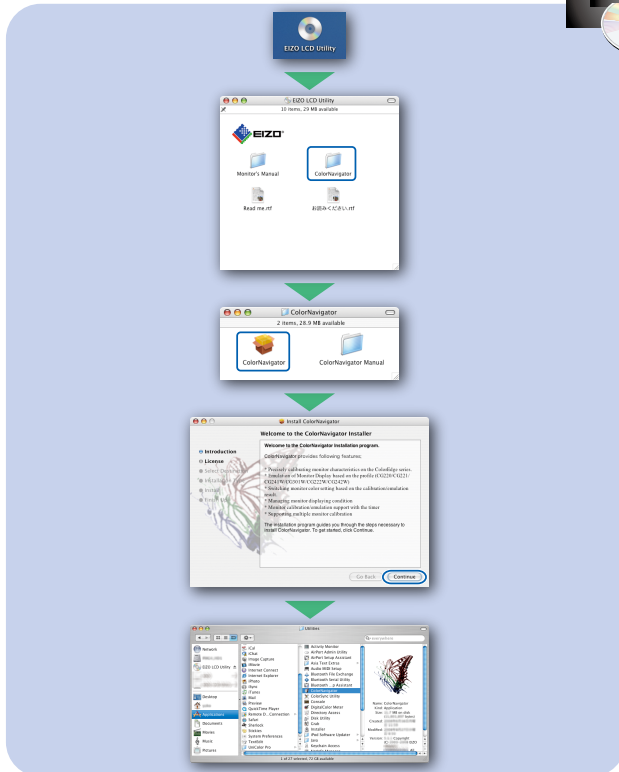


4. Rozdzielczość

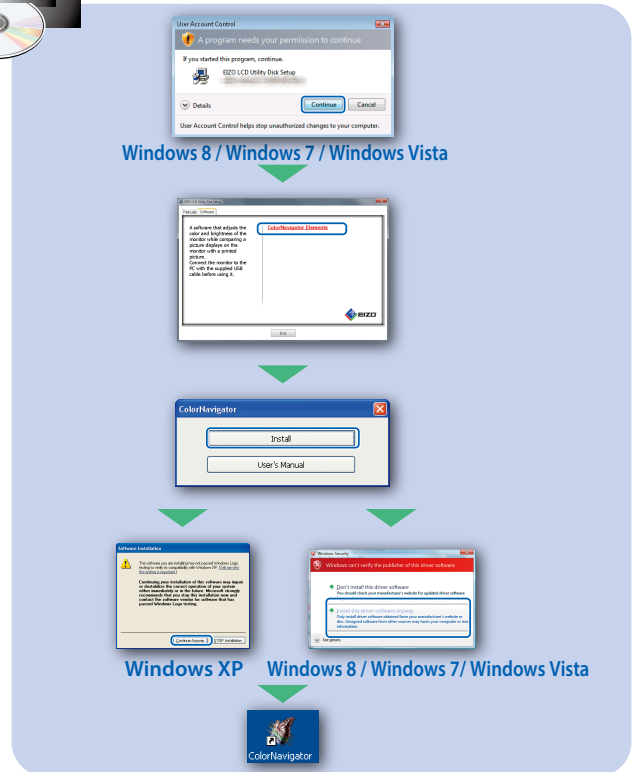


5. ColorNavigator

Mac OS X



Windows



- Instrukcje obsługi znajdziesz w rozdziale "Podręcznik skrócony" oraz w Podręczniku użytkownika ColorNavigator (na płycie CD-ROM).

SelfCorrection


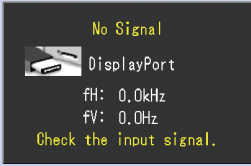
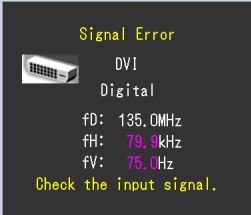
Umożliwia okresowe przeprowadzanie korekcji ekranu.



- Szczegółowe informacje na temat funkcji SelfCorrection można znaleźć w instrukcji obsługi monitora, dołączonej na płycie CD-ROM.

● Problem braku obrazu

Jeśli na monitorze nie jest wyświetlany żaden obraz, nawet po wykonaniu poniższych czynności naprawczych, należy skontaktować się z lokalnym przedstawicielem firmy EIZO.

Problem		Możliwa przyczyna i sposób naprawy
Brak obrazu	Wskaźnik zasilania nie świeci.	<ul style="list-style-type: none"> • Sprawdź, czy kabel zasilania jest prawidłowo podłączony. • Włącz główny włącznik zasilania. • Naciśnij . • Wyłącz główne zasilanie, a następnie włącz je ponownie po kilku minutach.
	Wskaźnik zasilania świeci na niebiesko.	<ul style="list-style-type: none"> • Zwiększ wartości „Brightness” (Jaskrawość) oraz „Gain” (Wzmocnienie) w menu Regulacja.
	Wskaźnik zasilania świeci na pomarańczowo.	<ul style="list-style-type: none"> • Przełącz sygnał wejściowy za pomocą przycisku SIGNAL. • Kliknij przycisk myszy lub naciśnij dowolny klawisz na klawiaturze. • Sprawdź, czy komputer jest włączony.
	Wskaźnik zasilania miga na pomarańczowo i niebiesko.	<ul style="list-style-type: none"> • Urządzenie podłączone za pomocą DisplayPort / HDMI ma problem. Rozwiąż problem, wyłącz monitor, a następnie włącz go ponownie. Aby uzyskać dalsze informacje, patrz Podręcznik użytkownika urządzenia wyjściowego.
Pojawi się komunikat.	<p>Ten komunikat jest wyświetlany w przypadku braku sygnału wejściowego. Przykład:</p> 	<ul style="list-style-type: none"> • Przyczyną wyświetlenia tego komunikatu może być fakt, że niektóre komputery nie wysyłają sygnałów przez krótki czas po uruchomieniu. • Sprawdź, czy komputer jest włączony. • Sprawdź, czy kabel sygnału jest prawidłowo podłączony. • Przełącz sygnał wejściowy za pomocą przycisku SIGNAL.
	<p>Przykład:</p> 	<ul style="list-style-type: none"> • Ten komunikat wskazuje, że sygnał wejściowy nie należy do określonego zakresu częstotliwości. (Taka częstotliwość sygnału jest wyświetlana na purpurowo.) • Sprawdź, czy ustawienia komputera odpowiadają wymaganiom rozdzielczości i częstotliwości odświeżania pionowego monitora. • Uruchom ponownie komputer. • Zmień tryb wyświetlania na odpowiedni za pomocą oprogramowania narzędziowego karty graficznej. Szczegółowe informacje można znaleźć w instrukcji karty graficznej. <p>fD: Dot Clock (wartość wyświetlana jedynie dla cyfrowego sygnału wejściowego)</p> <p>fH: Częstotliwość odchylenia poziomego</p> <p>fV: Częstotliwość odchylenia pionowego</p>