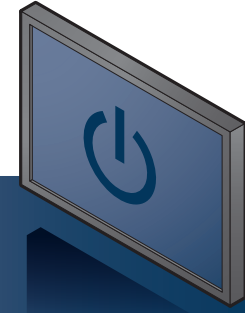
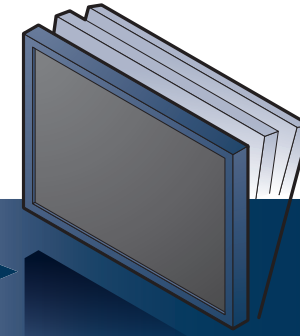
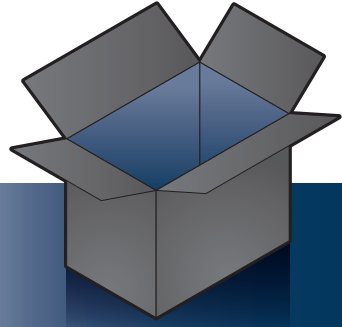


# FlexScan® EV2216W

Renkli LCD Monitör  
Kurma Kılavuzu



## Önemli

Lütfen kendinizi güvenli ve etkin kullanıma alıştırmak için ÖNLEMLERİ, bu Kurma Kılavuzunu ve CD-ROM'da yüklü olan Kullanıcı Kılavuzu dikkatle okuyun.

**Monitör**

**Güç kablosu**

**FD-C39**  
Dijital sinyal kablosu (DVI)

**PP200**  
Dijital sinyal kablosu (DisplayPort)

**PRECAUTIONS (ÖNLEMLER)**

Attaching the stand base (Stand tabanının takılması)

Setup Guide (Kurma Kılavuzu)

**EIZO LCD Utility Disk**

**Stand Tabanı**

**1680x1050** Grafik kartı VESA standardı ve CEA-861 standardına uymalıdır.

**Analog bağlantı (D-Sub)** **MD-C87 (seçenek)** **D-Sub**

**Dijital bağlantı (DVI)** **FD-C39** **DVI**

**Dijital bağlantı (DisplayPort)** **PP200** **DisplayPort**

**USB**

**AUDIO OUTPUT**

**USB kablosu \*1**

**Stereo mini jak kablo \*1**

\*1 Piyasadan elde edilebilen ürün

Illustrations showing the monitor being tilted and the stand base being attached to the back of the monitor.

Illustrations showing the monitor's OSD menu navigation steps:

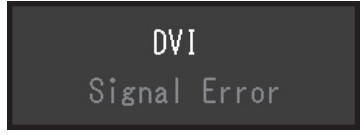
- Press the **OSD** button on the monitor.
- Press the **ENTER** button on the OSD menu.
- Press the **DOWN** arrow button on the OSD menu.
- Press the **ENTER** button on the OSD menu.
- Press the **DOWN** arrow button on the OSD menu.
- Press the **ENTER** button on the OSD menu.



EIZO LCD Disk Yardımı ayrıntılı bilgi içerir.

# Görüntü yok Sorunu

Aşağıdaki çözümleyici eylem yapıldıktan sonra bile monitörde görüntü yoksa, yerel ELZO temsilcinize başvurun.

Sorun	Olası neden ve çözüm
Güç göstergesi yanmıyor.	<ul style="list-style-type: none"> <li>Güç kablosunun düzgün şekilde bağlanıp bağlanmadığını kontrol edin.</li> <li>Şebeke güç anahtarını açın.</li> <li>⏻ düğmesine basın.</li> <li>Şebeke gücünü kapatın ve birkaç dakika sonra tekrar açın.</li> </ul>
Güç göstergesi mavi yanıyor.	<ul style="list-style-type: none"> <li>Ayar menüsündeki "Brightness (Parlaklık)", "Contrast (Zıtlık)" ve/veya "Gain (Kazanç)" ayarını artırın.</li> </ul>
Resim yok	<ul style="list-style-type: none"> <li>Giriş sinyalini SIGNAL ile değiştirin.</li> <li>Fareyi hareket ettirin veya klavyedeki herhangi bir tuşa basın.</li> <li>Bilgisayarın açık olup olmadığını kontrol edin.</li> <li>EcoView Sense fonksiyonu "On (Açık)" iken monitör, güç tasarruf moduna geçmiş olabilir. Monitöre yaklaşın. Ekran görüntülenmezse fareyi hareket ettirin veya klavyedeki herhangi bir tuşa basın.</li> <li>Bilgisayar ve grafik kartına bağlı olarak giriş sinyali algılanmaz ve monitör, güç tasarruf modundan çıkmaz. Fareyi hareket ettirdikten veya klavyedeki herhangi bir tuşa bastıktan sonra bile ekran görüntülenmezse güç düğmesini kullanarak monitörü kapatıp açın. Ekran görüntülendiğinde aşağıdaki prosedürü uygulayın. Sorun düzeltilebilir.</li> </ul> <ol style="list-style-type: none"> <li>⏻ düğmesine basarak monitörü kapatın.</li> <li>🖱️ düğmesini basılı tutarken ⏻ düğmesine basarak monitörü açın.</li> </ol> <p>Ayar menüsünün "Information (Bilgi)" menü başlığında "x" görüntülenir.</p> <ol style="list-style-type: none"> <li>Bilgisayarı yeniden başlatın.</li> </ol> <p>Önceki ayara dönmek için adım 1 ile 3'ü yeniden uygulayın.</p>
Güç göstergesi turuncu yanıp sönüyor.	<ul style="list-style-type: none"> <li>DisplayPort kullanarak bağlanmış olan cihazın bir sorunu var. Sorunu çözün, monitörü kapatın ve yeniden açın. Daha fazla ayrıntı için çıkış aygıtının Kullanıcı Kılavuzu'na bakınız.</li> </ul>
Şu mesaj görülür.	<p>Mesaj, giriş sinyalinin belirlenen frekans aralığı dışında olduğunu gösterir. Örnek:</p>  <ul style="list-style-type: none"> <li>Bilgisayarın, monitörün çözünürlük ve dikey tarama frekansı gereksinimlerini karşılamak üzere ayarlanıp ayarlanmadığını kontrol edin.</li> <li>Bilgisayarı yeniden başlatın.</li> <li>Grafik kartının yardımcı programını kullanarak uygun bir ayar seçin. Ayrıntılar için grafik kartının kılavuzuna bakın.</li> </ul>

## Auto EcoView

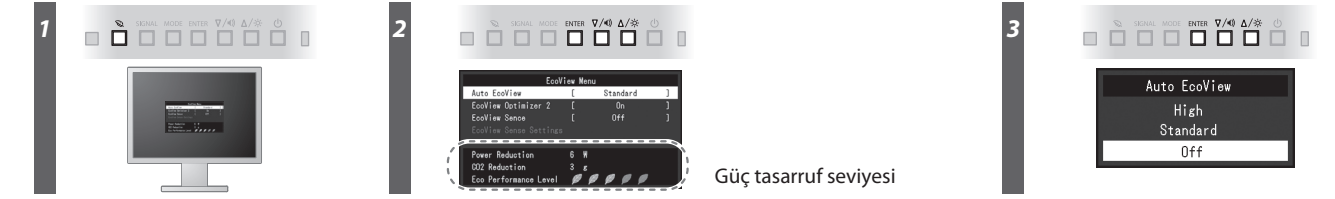
Ortam parlaklığına bağlı olarak ekran parlaklığını otomatik olarak ayarlar.

## EcoView Optimizer 2

Monitör, beyaz seviye giriş sinyaline bağlı olarak ekran parlaklığını otomatik olarak ayarlar. Bu fonksiyon, giriş sinyali tarafından belirtilen parlaklığı muhafaza ederken güç tüketimini azaltabilir.

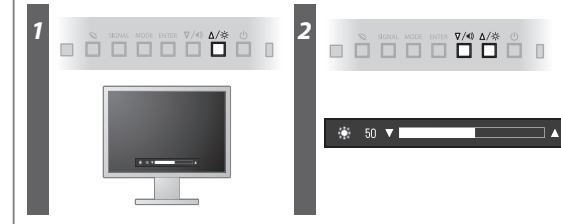
## EcoView Sense

Monitörün ön kısmında bulunan sensör, insan hareketini algılar. İnsan monitörden uzaklaşırken monitör otomatik olarak güç tasarruf moduna geçer ve ekranda görüntü göstermez. Hassasiyet ve güç tasarruf modunun devreye gireceği süre, monitör kullanım ortamına ve kullanıcının hareketine bağlı olarak ayarlanabilir.

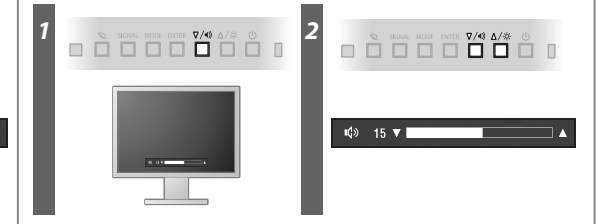


Güç tasarruf seviyesi

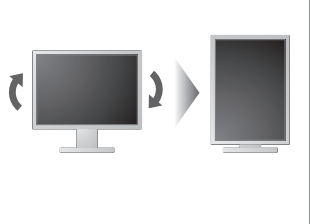
## Brightness



## Volume



## Rotating the Monitor



### Hinweise zur Auswahl des richtigen Schwenkarms für Ihren Monitor

Dieser Monitor ist für Bildschirmarbeitsplätze vorgesehen. Wenn nicht der zum Standardzubehör gehörige Schwenkarm verwendet wird, muss statt dessen ein geeigneter anderer Schwenkarm installiert werden. Bei der Auswahl des Schwenkarms sind die nachstehenden Hinweise zu berücksichtigen:

- Der Standfuß muß den nachfolgenden Anforderungen entsprechen:
  - Der Standfuß muß eine ausreichende mechanische Stabilität zur Aufnahme des Gewichtes vom Bildschirmgerät und des spezifizierten Zubehörs besitzen. Das Gewicht des Bildschirmgerätes und des Zubehörs sind in der zugehörigen Bedienungsanleitung angegeben.
  - Die Befestigung des Standfußes muß derart erfolgen, daß die oberste Zeile der Bildschirmanzeige nicht höher als die Augenhöhe eines Benutzers in sitzender Position ist.
  - Im Fall eines stehenden Benutzers muß die Befestigung des Bildschirmgerätes derart erfolgen, daß die Höhe der Bildschirmmitte über dem Boden zwischen 135 – 150 cm beträgt.
  - Der Standfuß muß die Möglichkeit zur Neigung des Bildschirmgerätes besitzen (max. vorwärts: 5°, min. nach hinten ≥ 5°).
  - Der Standfuß muß die Möglichkeit zur Drehung des Bildschirmgerätes besitzen (max. ±180°). Der maximale Kraftaufwand dafür muß weniger als 100 N betragen.
  - Der Standfuß muß in der Stellung verharren, in die er manuell bewegt wurde.
  - Der Glanzgrad des Standfußes muß weniger als 20 Glanzeinheiten betragen (seidenmatt).
  - Der Standfuß mit Bildschirmgerät muß bei einer Neigung von bis zu 10° aus der normalen aufrechten Position kippstabil sein.

### Hinweis zur Ergonomie :

Dieser Monitor erfüllt die Anforderungen an die Ergonomie nach EK1-ITB2000 mit dem Videosignal, 1680 x 1050, Digital Eingang und mindestens 60,0 Hz Bildwiederholfrequenz, non interlaced. Weiterhin wird aus ergonomischen Gründen empfohlen, die Grundfarbe Blau nicht auf dunklem Untergrund zu verwenden (schlechte Erkennbarkeit, Augenbelastung bei zu geringem Zeichenkontrast). Übermäßiger Schalldruck von Ohrhörern bzw. Kopfhörern kann einen Hörverlust bewirken. Eine Einstellung des Equalizers auf Maximalwerte erhöht die Ausgangsspannung am Ohrhörer- bzw. Kopfhörerausgang und damit auch den Schalldruckpegel.

„Maschinenlärm-Verordnung 3. GPGV: Der höchste Schalldruckpegel beträgt 70 dB(A) oder weniger gemäß EN ISO 7779“

[Begrenzung des maximalen Schalldruckpegels am Ohr] Bildschirmgeräte: Größte Ausgangsspannung 150 mV