

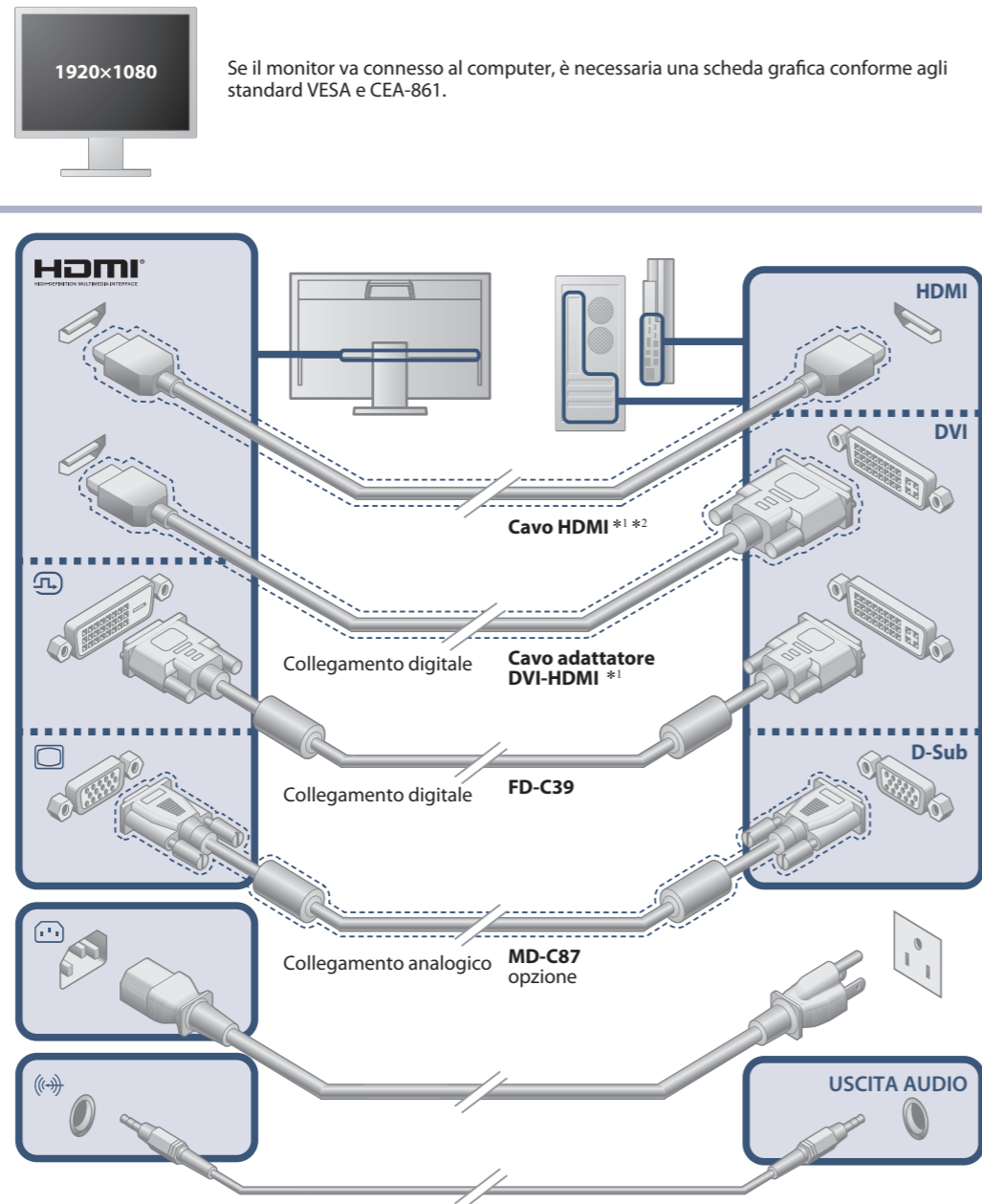
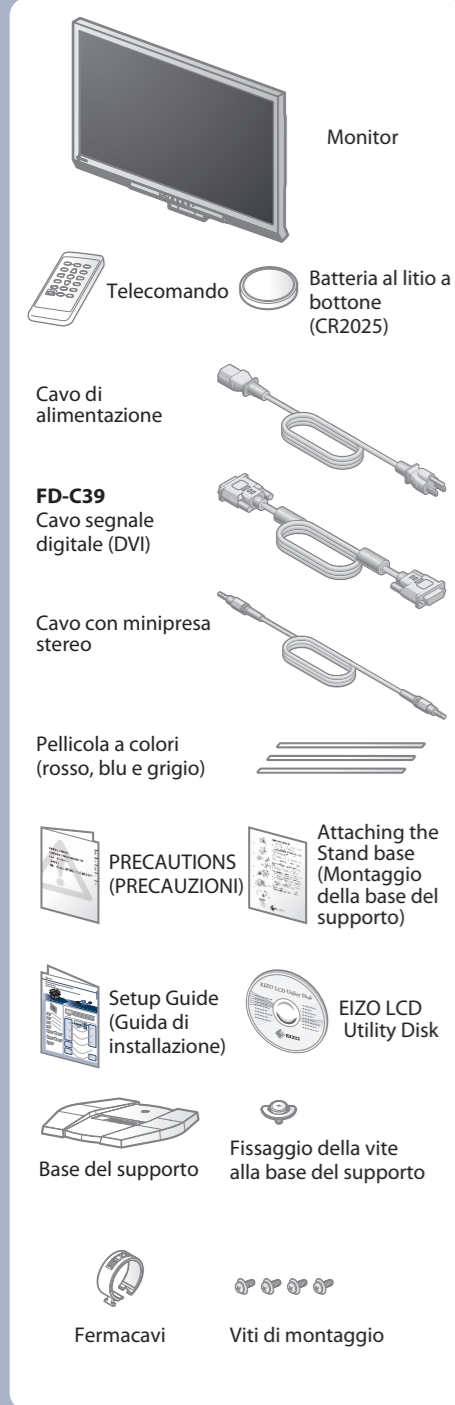
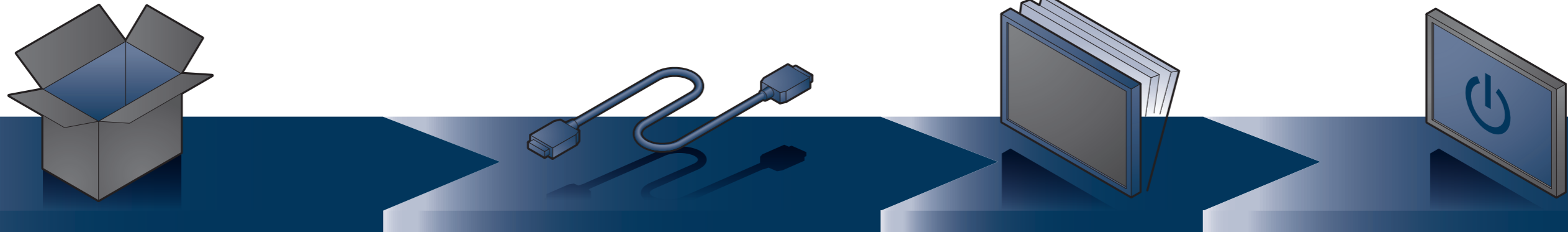
FORIS® FS2333

Monitor LCD a colori

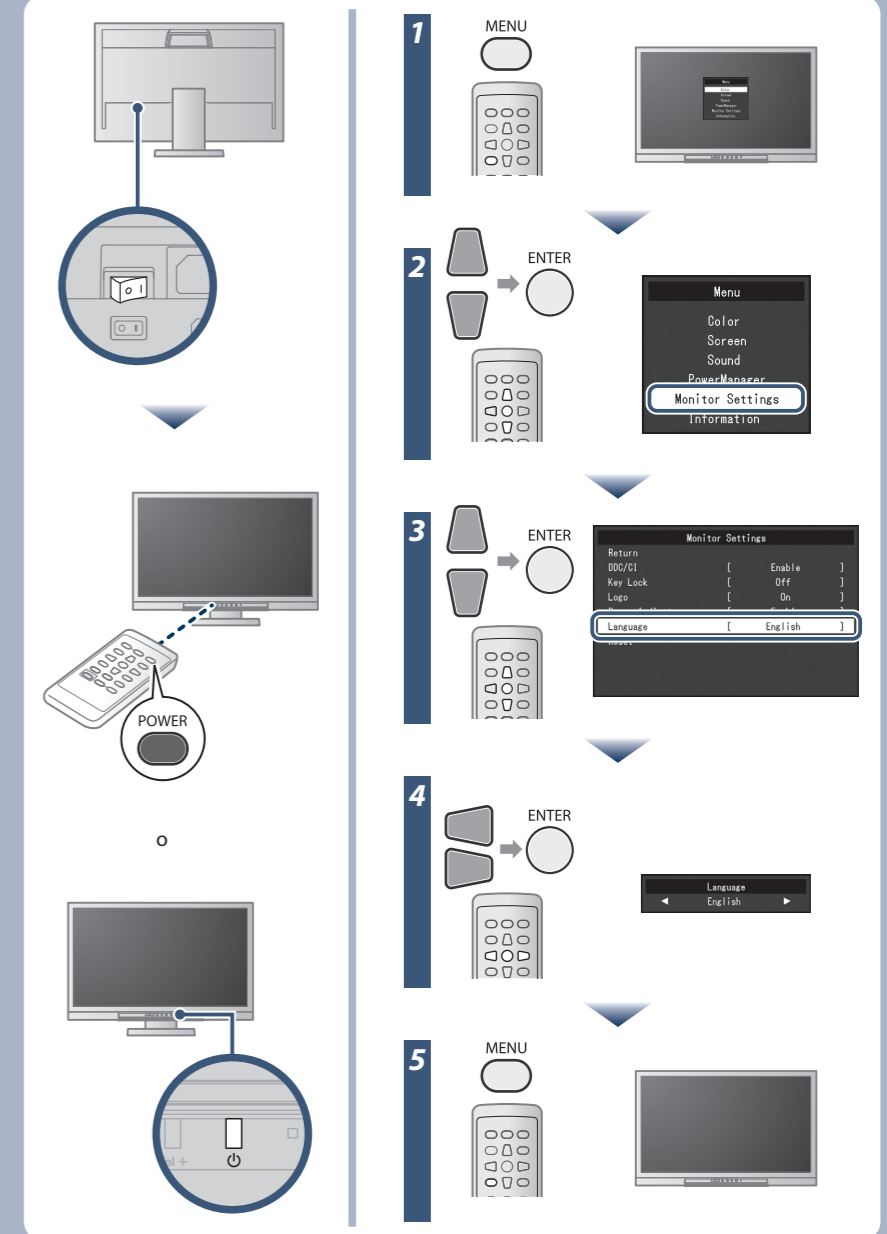
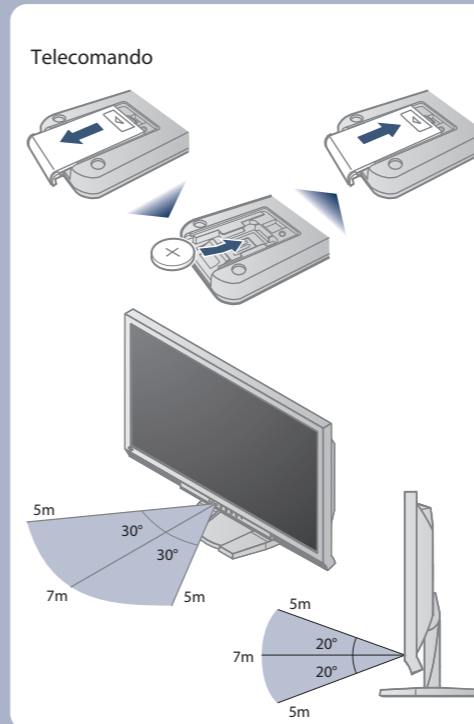
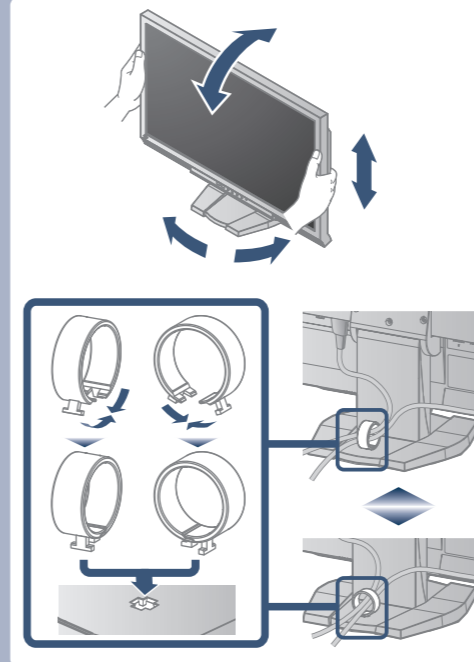
Guida di installazione

Importante

Leggere attentamente la sezione PRECAUZIONI, la presente Guida di installazione e il Manuale utente memorizzati sul CD-ROM per utilizzare il prodotto in modo efficace e sicuro.



*1 Prodotto disponibile in commercio
*2 Utilizzare un prodotto in grado di sostenere l'alta velocità.



EIZO LCD Utility Disk contiene informazioni dettagliate

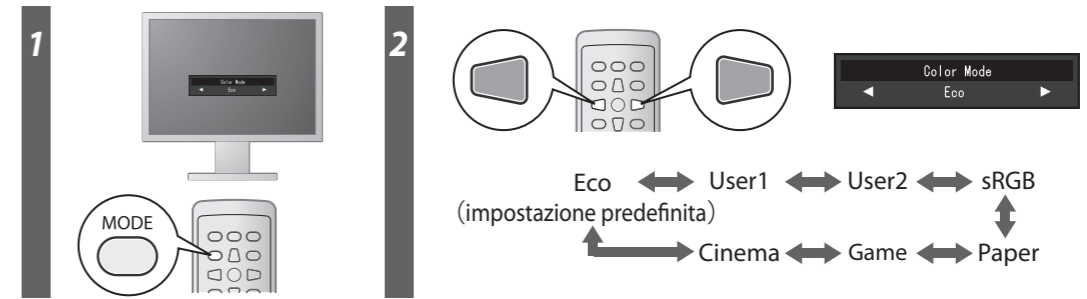
Problema Nessuna immagine

Se sul monitor non viene visualizzata alcuna immagine anche dopo aver applicato le soluzioni consigliate, contattare il rivenditore locale.

Problemi	Possibile causa e rimedio	
Nessuna immagine	L'indicatore di alimentazione non si accende.	<ul style="list-style-type: none"> • Verificare che il cavo di segnale sia collegato correttamente. • Accendere l'interruttore di alimentazione principale. • Spegnere l'alimentazione principale per alcuni minuti, quindi riaccenderlo.
	L'indicatore di alimentazione si illumina in rosso.	<ul style="list-style-type: none"> • Premere POWER sul telecomando (oppure \odot sul monitor).
	L'indicatore di alimentazione si illumina in blu.	<ul style="list-style-type: none"> • Aumentare "Luminosità", "Contrasto" e/o "Guadagno" sul menu impostazioni.
	L'indicatore di alimentazione si illumina in arancione.	<ul style="list-style-type: none"> • Verificare che il cavo di segnale sia collegato correttamente. • Controllare che il dispositivo esterno sia acceso. • Utilizzare il mouse o la tastiera. • Commutare il segnale d'ingresso. • Se un dispositivo esterno è connesso, modificare il metodo di uscita dalla modalità di risparmio energetico. Per modificare il metodo di uscita, spegnere e poi premere Vol – sul monitor per cinque secondi o più, quindi riaccendere nuovamente. • Se un dispositivo esterno è collegato alla porta HDMI, modificare il metodo di autenticazione. Per modificare il metodo di autenticazione, spegnere e poi premere SIGNAL sul monitor per cinque secondi o più, quindi riaccendere nuovamente.
Appare il messaggio.	<p>Esempio:</p> <div style="border: 1px solid black; padding: 5px; width: fit-content; margin: 10px auto;"> PC2(D-sub) Signal Error </div> <ul style="list-style-type: none"> • Il messaggio indica che il segnale d'ingresso è al di fuori della gamma specificata. • Se il segnale analogico (D-sub)/ segnale digitale (DVI-D, HDMI: segnale PC) è d'ingresso, adottare le seguenti misure: <ul style="list-style-type: none"> - Verificare che l'impostazione del computer corrisponda ai requisiti di risoluzione e di frequenza verticale del monitor. - Riavviare il PC. - Selezionare l'impostazione desiderata utilizzando il software di utilità della scheda grafica. Per ulteriori informazioni, fare riferimento al manuale della scheda grafica. 	

Modalità Colore

All'accensione iniziale, è impostata la modalità Eco (questa modalità dà priorità al risparmio energetico riducendo la luminosità). Selezionare la modalità desiderata in base all'applicativo del monitor.

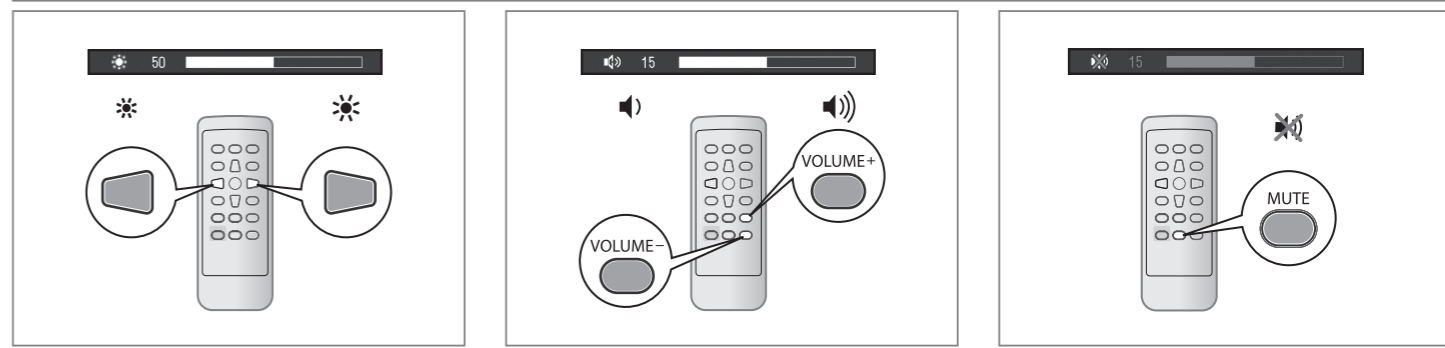
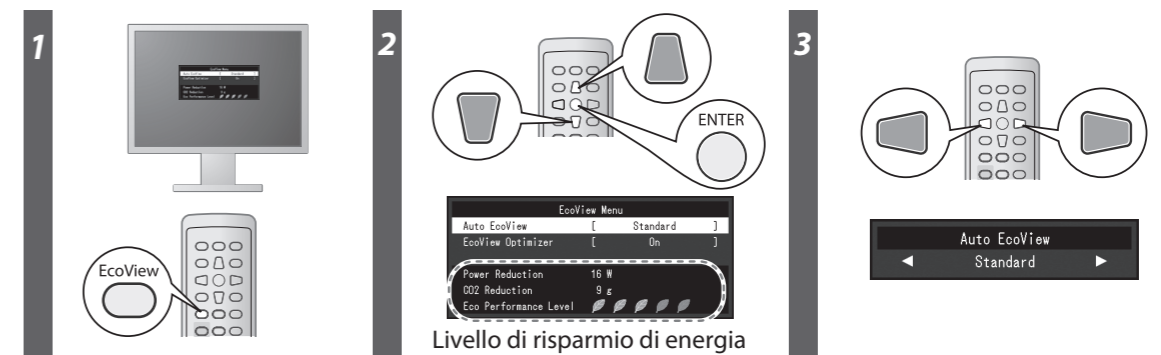


Auto EcoView

Consente di regolare automaticamente la luminosità dello schermo in base alla luminosità ambientale.

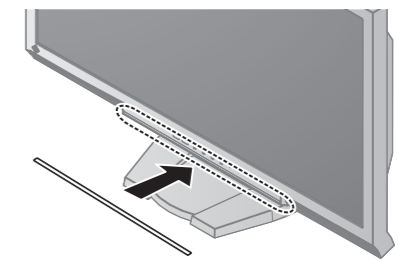
EcoView Optimizer

Consente di regolare la luminosità dello schermo in base alle luminosità ambientale e al livello di bianco del segnale di ingresso. Utilizzando questa funzione con Auto EcoView, è possibile ottenere un livello più confortevole di luminosità e ridurre il riflesso.



Incollare la pellicola a colori

Se si desidera, incollare la pellicola a colori supplementare lungo l'incavo inferiore del monitor. (Prima di incollare la pellicola, rimuovere macchie e sporco.)



Hinweise zur Auswahl des richtigen Schwenkarms für Ihren Monitor

Dieser Monitor ist für Bildschirmarbeitsplätze vorgesehen. Wenn nicht der zum Standardzubehör gehörige Schwenkarm verwendet wird, muss statt dessen ein geeigneter anderer Schwenkarm installiert werden. Bei der Auswahl des Schwenkarms sind die nachstehenden Hinweise zu berücksichtigen:

- Der Standfuß muß den nachfolgenden Anforderungen entsprechen:
 - a) Der Standfuß muß eine ausreichende mechanische Stabilität zur Aufnahme des Gewichtes vom Bildschirmgerät und des spezifizierten Zubehörs besitzen. Das Gewicht des Bildschirmgerätes und des Zubehörs sind in der zugehörigen Bedienungsanleitung angegeben.
 - b) Die Befestigung des Standfusses muß derart erfolgen, daß die oberste Zeile der Bildschirmanzeige nicht höher als die Augenhöhe eines Benutzers in sitzender Position ist.
 - c) Im Fall eines stehenden Benutzers muß die Befestigung des Bildschirmgerätes derart erfolgen, daß die Höhe der Bildschirmitte über dem Boden zwischen 135 – 150 cm beträgt.
 - d) Der Standfuß muß die Möglichkeit zur Neigung des Bildschirmgerätes besitzen (max. vorwärts: 5°, min. nach hinten $\geq 5^\circ$).
 - e) Der Standfuß muß die Möglichkeit zur Drehung des Bildschirmgerätes besitzen (max. $\pm 180^\circ$). Der maximale Kraftaufwand dafür muß weniger als 100 N betragen.
 - f) Der Standfuß muß in der Stellung verharren, in die er manuell bewegt wurde.
 - g) Der Glanzgrad des Standfusses muß weniger als 20 Glanzeinheiten betragen (seidenmatt).
 - h) Der Standfuß mit Bildschirmgerät muß bei einer Neigung von bis zu 10° aus der normalen aufrechten Position kippstabil sein.

Hinweis zur Ergonomie:

Dieser Monitor erfüllt die Anforderungen an die Ergonomie nach EKI-ITB2000 mit dem Videosignal, 1920x 1080, Digital Eingang und mindestens 60,0 Hz Bildwiederholfrequenz, non interlaced. Weiterhin wird aus ergonomischen Gründen empfohlen, die Grundfarbe Blau nicht auf dunklem Untergrund zu verwenden (schlechte Erkennbarkeit, Augenbelastung bei zu geringem Zeichenkontrast). Übermäßiger Schalldruck von Ohrhörern bzw. Kopfhörern kann einen Hörverlust bewirken. Eine Einstellung des Equalizers auf Maximalwerte erhöht die Ausgangsspannung am Ohrörer- bzw. Kopfhörerausgang und damit auch den Schalldruckpegel.

„Maschinenlärminformations-Verordnung 3. GPSGV:
Der höchste Schalldruckpegel beträgt 70 dB(A) oder weniger gemäß EN ISO 7779“

[Begrenzung des maximalen Schalldruckpegels am Ohr]
Bildschirmgeräte: Größte Ausgangsspannung 150 mV