

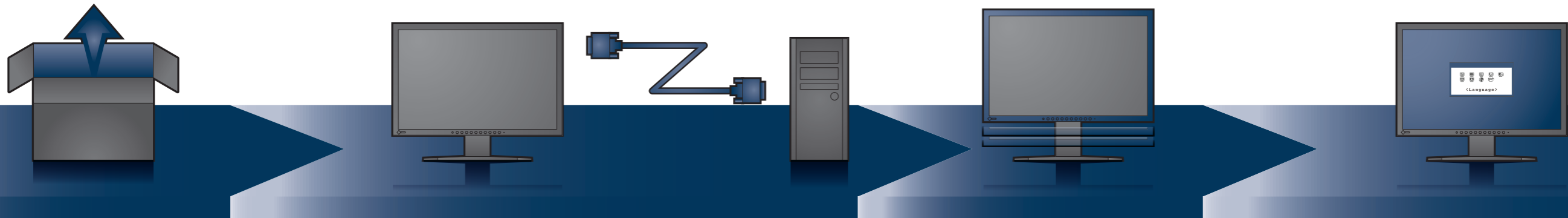
FlexScan® S2233W/S2243W

Värinestekidenäyttö

Asennusopas

Tärkeää

Lue PRECAUTIONS (TURVATOIMET), tämä Asennusopas ja CD-ROM-levylle tallennettu Käyttöopas perehtyäksesi laitteen turvalliseen ja tehokkaaseen käyttöön. Säilytä tämä opas myöhempää käyttöä varten.



Näyttö

Virtajohto

FD-C39
Digitaalinen signaalkaapeli

MD-C87
Analoginen signaalkaapeli

MD-C93
EIZO USB -kaapeli

Stereo-minijakkiliittimen kaapeli

PRECAUTIONS (TURVATOIMET)

Setup Guide (Asennusopas)

EIZO LCD Utility Disk

LIMITED WARRANTY (RAJOITETTU TAKUU)

Kierrätystä koskevia tietoja

Kiinnitysruuvit *EZ-UP-teline

Kaapelinpidin *EZ-UP-teline

S2233W
1680x1050

S2243W
1920x1200

Leveässä muodossa olevaa tulosignaalia näytettäessä vaaditaan VESA CVT-standardin mukainen näyttönohjain.

EZ-UP-teline

Digitaalinen liitäntä / **Analoginen liitäntä**

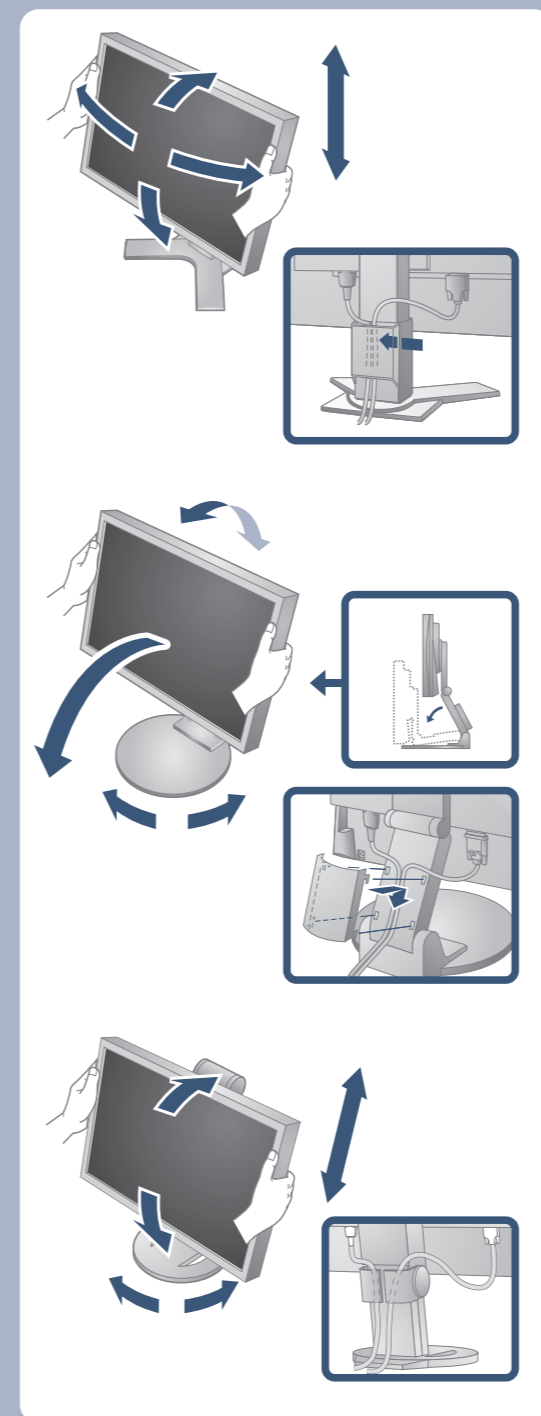
FD-C39 / **MD-C87**

DVI / **D-Sub** / **DisplayPort**

Digitaalinen liitäntä / **PP200 vaihtoehto** / **USB**

MD-C93

ÄÄNILÄHTÖ



1 ScreenManager® <Language>

2 ScreenManager® <Language>

3 Language
 English Deutsch
 Français Español
 Italiano Svenska
 简体中文 繁體中文
 日本語

4 Language
 English Deutsch
 Français Español
 Italiano Svenska
 简体中文 繁體中文
 日本語

5 ScreenManager® <Language>

6 ScreenManager® <Exit>

7

EIZO LCD Utility Disk

EIZO LCD Utility Disk sisältää yksityiskohtaisia tietoja.

Ei kuvaa -ongelma


Jos näytössä ei näy kuvaa, kun seuraavat korjaustoimenpiteet on suoritettu, ota yhteyttä paikalliseen jälleenmyyjään.

Ongelmia	Mahdollinen aiheuttaja ja korjaava toimenpide	
Ei kuvaa	Virran merkkivalo ei syty.	<ul style="list-style-type: none"> Tarkista, onko virtajohto kytketty asianmukaisesti. Jos ongelma ei ratkea, sammuta näyttö ja käynnistä se sitten muutaman minuutin kuluttua uudelleen. Kytke päävirtakytkin päälle. Paina -näppäintä.
	Virran merkkivalo palaa sinisenä.	<ul style="list-style-type: none"> Aseta kukin säätöarvo [Brightness (Kirkkaus)], [Contrast (Kontrasti)] kohdassa [Gain (Voimakkuus)] korkeammalle tasolle. Kun käytät pitkää DVI-kaapelia, säädä DVI-tulon taso asetuksella [DVI Input Level (DVI-tulon taso)].
	Virran merkkivalo palaa oranssina.	<ul style="list-style-type: none"> Vaihda tulosignaalia painamalla -näppäintä. Käytä hiirtä tai näppäimistöä. Varmista, että tietokone on käynnissä.
	Oranssi virran merkkivalo vilkkuu.	<ul style="list-style-type: none"> DisplayPort-yhteyttä käyttävässä laitteessa on ongelma. Ratkaise ongelma, sammuta näyttö ja kytke se sitten takaisin päälle. Lisätietoja saat DisplayPort-liitäntään liitetyn laitteen käyttöoppaasta.
Näyttöön tulee viesti.	<p>Nämä sanomat tulevat näyttöön, kun tulosignaalia ei ole.</p> <div style="border: 1px solid black; padding: 5px; margin-bottom: 5px;"> <p style="text-align: center;">Signal Check</p> <p style="text-align: center;">D-SUB</p> <p style="text-align: center;">No Signal</p> <p style="text-align: center;">Analoginen signaalitulo</p> </div> <div style="border: 1px solid black; padding: 5px; margin-bottom: 5px;"> <p style="text-align: center;">Signal Check</p> <p style="text-align: center;">DVI</p> <p style="text-align: center;">No Signal</p> <p style="text-align: center;">Digitaalinen signaalitulo</p> </div>	<ul style="list-style-type: none"> Vasemmalla oleva sanoma voi tulla näyttöön, sillä jotkin tietokoneet eivät lähetä signaalia välittömästi käynnistämisen jälkeen. Varmista, että tietokone on käynnissä. Tarkista, onko signaalikaapeli kytketty oikein. Vaihda tulosignaalia painamalla -näppäintä. Kun käytät pitkää DVI-kaapelia, säädä DVI-tulon taso asetuksella [DVI Input Level (DVI-tulon taso)].
	<p>Sanoma näyttää, että tulosignaali on määrätyn taajuusalueen ulkopuolella. (Kyseinen signaalitaajuus näkyy punaisena.) Esimerkki:</p> <div style="border: 1px solid black; padding: 5px;"> <p style="text-align: center;">Signal Error</p> <p style="text-align: center;">DUI Digital</p> <p style="text-align: center;">fD: 162.8MHz</p> <p style="text-align: center;">fH: 75.4kHz</p> <p style="text-align: center;">fV: 60.4Hz</p> </div>	<ul style="list-style-type: none"> Tarkista, vastaako tietokoneen signaaliasetus näytön tarkkuus- ja pystytaajuusasetuksia. Käynnistä tietokone uudelleen. Valitse sopiva näyttötila näytönohjaimen apuohjelman avulla. Katso lisätiedot näytönohjaimen käyttöoppaasta. fD : Pistekello (Näkyv vain digitaalisen tulosignaalin yhteydessä) fH : Vaakataajuus fV : Pystytaajuus

Auto EcoView

Säätää näytön kirkkauden automaattisesti ympäristön valoisuuden mukaan.

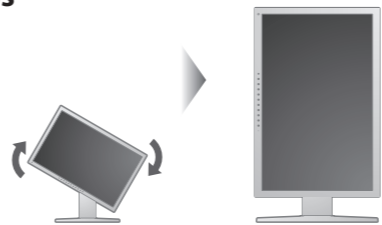

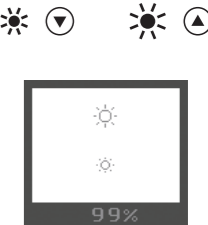
1



2



Tips

Hinweise zur Auswahl des richtigen Schwenkarms für Ihren Monitor
Dieser Monitor ist für Bildschirmarbeitsplätze vorgesehen. Wenn nicht der zum Standardzubehör gehörige Schwenkarm verwendet wird, muss statt dessen ein geeigneter anderer Schwenkarm installiert werden. Bei der Auswahl des Schwenkarms sind die nachstehenden Hinweise zu berücksichtigen:

Der Standfuß muß den nachfolgenden Anforderungen entsprechen:

- Der Standfuß muß eine ausreichende mechanische Stabilität zur Aufnahme des Gewichtes vom Bildschirmgerät und des spezifizierten Zubehörs besitzen. Das Gewicht des Bildschirmgerätes und des Zubehörs sind in der zugehörigen Bedienungsanleitung angegeben.
- Die Befestigung des Standfusses muß derart erfolgen, daß die oberste Zeile der Bildschirmanzeige nicht höher als die Augenhöhe eines Benutzers in sitzender Position ist.
- Im Fall eines stehenden Benutzers muß die Befestigung des Bildschirmgerätes derart erfolgen, daß die Höhe der Bildschirmmitte über dem Boden zwischen 135 – 150 cm beträgt.
- Der Standfuß muß die Möglichkeit zur Neigung des Bildschirmgerätes besitzen (max. vorwärts: 5°, min. nach hinten ≥ 5°).
- Der Standfuß muß die Möglichkeit zur Drehung des Bildschirmgerätes besitzen (max. ±180°). Der maximale Kraftaufwand dafür muß weniger als 100 N betragen.
- Der Standfuß muß in der Stellung verharren, in die er manuell bewegt wurde.
- Der Glanzgrad des Standfusses muß weniger als 20 Glanzeinheiten betragen (seidenmatt).
- Der Standfuß mit Bildschirmgerät muß bei einer Neigung von bis zu 10° aus der normalen aufrechten Position kippstabil sein.

Hinweis zur Ergonomie :
Dieser Monitor erfüllt die Anforderungen an die Ergonomie nach EK1-ITB2000 mit dem Videosignal, 1680x1050(S2233W)/1920x1200(S2243W), Digital Eingang und mindestens 60,0 Hz Bildwiederhol- frequenz, non interlaced. Weiterhin wird aus ergonomischen Gründen empfohlen, die Grundfarbe Blau nicht auf dunklem Untergrund zu verwenden (schlechte Erkennbarkeit, Augenbelastung bei zu geringem Zeichenkontrast).
Übermäßiger Schalldruck von Ohrhörern bzw. Kopfhörern kann einen Hörverlust bewirken. Eine Einstellung des Equalizers auf Maximalwerte erhöht die Ausgangsspannung am Ohrörer- bzw. Kopfhörerausgang und damit auch den Schalldruckpegel.

„Maschinenlärminformations-Verordnung 3. GPSGV:
Der höchste Schalldruckpegel beträgt 70 dB(A) oder weniger gemäß EN ISO 7779“

[Begrenzung des maximalen Schalldruckpegels am Ohr]
Bildschirmgeräte: Größte Ausgangsspannung 150 mV